



CHALMERS



Att öka tryggheten i stadsrummet i utsatta området

En fallstudie av Komettorget i Bergsjön

Examensarbete inom teknologie programmet Affärsutveckling och
entreprenörskap inom samhällsbyggnadsteknik

EBBA HEDIN
LOWE SAMUELSSON

INSTITUTIONEN FÖR ARKITEKTUR OCH SAMHÄLLSBYGGNADSTEKNIK
CHALMERS TEKNISKA HÖGSKOLA

Göteborg, Sverige 2024
www.chalmers.se

EXAMENSARBETE ACEX20

Att öka tryggheten i stadsrummet i utsatta områden

En fallstudie av Komettorget i Bergsjön

Examensarbete inom kandidatprogrammet

Affärsutveckling och entreprenörskap inom samhällsbyggnadsteknik

Ebba Hedin

Lowe Samuelsson

Institutionen för arkitektur och samhällsbyggnadsteknik

Avdelningen för stadsbyggnad

CHALMERS TEKNISKA HÖGSKOLA

Göteborg, 2024

Att öka tryggheten i stadsrummet i utsatta områden

En fallstudie av Komettorget i Bergsjön

Examensarbete inom kandidatprogrammet

Affärsutveckling och entreprenörskap inom samhällsbyggnadsteknik

EBBA HEDIN

LOWE SAMUELSSON

© EBBA HEDIN & LOWE SAMUELSSON, 2024

Examensarbete ACEX20

Institutionen för arkitektur och samhällsbyggnadsteknik

Chalmers tekniska högskola 2024

Institutionen för arkitektur och samhällsbyggnadsteknik

Avdelningen för stadsbyggnad

Chalmers tekniska högskola

412 96 Göteborg

Telefon: 031-772 10 00

Omslag:

Flygbild över sydöstra Bergsjön som visar området kring Komettorget (Göteborgs Stad, 2016a)

Institutionen för arkitektur och samhällsbyggnadsteknik

Göteborg 2024

Att öka tryggheten i stadsrummet i brottsutsatta områden

En fallstudie av Komettorget i Bergsjön

Examensarbete inom kandidatprogrammet

Affärsutveckling och entreprenörskap inom samhällsbyggnadsteknik

EBBA HEDIN

LOWE SAMUELSSON

Institutionen för arkitektur och samhällsbyggnadsteknik

Avdelningen för stadsbyggnad

Chalmers tekniska högskola

SAMMANFATTNING

Examensarbetet undersöker hur specifika delar av stadsrummet bidrar till en ökad känsla av otrygghet till följd av rädslan att befinna sig i brottsutsatta miljöer.

Undersökningen omfattar vilka åtgärder som kan vidtas för att göra områden tryggare. Ämnesvalet har stor aktualitet och grundar sig i dagens samhällssituation, där oron för att vistas ute under kvällstid och oron för brottslighet ökar.

Examensarbetet utförs som en fallstudie, med fokus på Komettorget i Bergsjön, ett av Göteborgs särskilt utsatta områden. Studien grundar sig i en flermetodsstrategi för att nå optimalt resultat. I arbetet användes empirisk informationsinhämtning genom granskning av befintliga kvantitativa trygghetsstudier och där efter genomförande av kvalitativa semistrukturerade intervjuer både med boende, genom fältstudier och med sakkunniga inom ämnet, vilket genererar en djupare förståelse av resultaten.

Studien, som baserats på den empiriska informationsinhämtningen, visar att områdets uppbyggnad idag inte är optimal ur ett trygghetsperspektiv. Många boende upplever otrygghet på en eller flera platser i området och det är framför allt problematik med grupperingar och öppen narkotikahandel som ligger till grund för den uppfattade otryggheten. Med grund i den datainsamlingen som gjorts under arbetet har det tagits fram ett antal förslag på förändringar av det befintliga stadsrummet, för att i framtiden öka den upplevda tryggheten på och kring Komettorget.

Det finns en förhoppning om att slutsatser och föreslagna åtgärder från fallstudien delvis ska kunna överföras och användas på andra områden, både i Göteborgsområdet och nationellt. Dessutom kan studien användas som grund för planeringen av nya områden för att undvika områdesutveckling där stadsrummet ger möjlighet till brottslighet och ökar känslan av otrygghet.

Nyckelord: trygghet, stadsplanering, Bergsjön, Komettorget, CPTED, situationell brottsprevention, social hållbarhet.

Increasing the safety of urban space in crime-prone areas

A case study of Komettorget in Bergsjön

*Degree Project in the Bachelor's Programme
Business Development and Entrepreneurship*

EBBA HEDIN

LOWE SAMUELSSON

Department of Architecture and Civil Engineering
Division of urban planning
Chalmers University of Technology

ABSTRACT

This thesis focuses on investigating how specific parts of urban space contribute to an increased sense of insecurity and the conditions for criminal activity, as well as exploring potential measures to make the area safer. The choice of subject is based on its relevance in today's society, where concerns about being out at night and fear of crime are constantly on the rise. The thesis will be conducted in collaboration with the City of Gothenburg, and the research question underlying the study is: How could urban planning reduce the feeling of insecurity resulting from the fear of being in crime-prone environments, in and around Komettorget in Bergsjön, Gothenburg?

Instead of focusing on who perpetrates crimes or spreads insecurity, the study will examine safety and crime from a "place-based" perspective, based on the theories of situational approach and Crime Prevention Through Environmental Design, CPTED. The aim is to conduct a study to determine whether remodelling specific places in an area, initially theoretically, can function as crime prevention. This provides an insight into the possibility of expanding crime prevention and increasing safety in vulnerable areas through less conventional methods.

Keywords: Safety, urban planning, Bergsjön, Komettorget, CPTED, situational crime prevention, social sustainability.

Innehåll

SAMMANFATTNING	I
ABSTRACT	II
INNEHÅLL	III
FÖRORD	V
BETECKNINGAR	VI
1 INLEDNING	1
1.1 Syfte	1
1.2 Frågeställning	1
1.3 Avgränsningar	1
2 BAKGRUND	2
2.1 Uppbyggnad av Komettorget – präglas av SCAFT	2
2.2 Komettorget idag	4
2.3 Aktiva initiativ	8
2.3.1 Bergsjön 2031	9
2.3.2 Solgatan/Aniarastråket	9
2.3.3 Odlingslotter	10
3 TEORETISK REFERENSRAM	11
3.1 Situationell brottsprevention	11
3.2 CPTED	12
3.3 Tillämpning av teorierna	12
4 METOD	14
4.1 Undersökningsstrategi	14
4.1.1 Fallstudie	14
4.2 Undersökningsmetod	14
4.2.1 Intervjuer	15
4.2.2 Fältstudie	16
4.3 Förslag på lösningar	16
4.4 Metoddiskussion	17
4.4.1 Utvärdering intervjuer	17
4.4.2 Utvärdering fältstudie	17
5 ANALYS	19
5.1 Teori och litteraturanalys	19
5.1.1 Trygghetsbegreppets betydelse	19
5.1.2 Microskalning	20
	III

5.1.3	”Eyes on the street theory” – Jane Jacobs	21
5.1.4	”Broken windows” teorin	22
5.1.5	Befintliga program för Bergsjön	22
5.2	Intervjuer	23
5.2.1	Bergsjön 2031 – Pernilla Hallberg	23
5.2.2	Polischef nordost – Jonas Borgström	23
5.2.3	Akkelies van Nes	24
5.2.4	Fältpolischef nordost – Marcus Karlsson	25
5.2.5	Willhem – Helene Blennermark Zendegani	25
5.3	Fältstudie	26
5.3.1	Resultat	26
6	DISKUSSION	28
6.1	Orsaksanalys	28
6.1.1	Fördjupad kunskap om platsen	28
6.1.2	Identifiera orsaker till nuläget	28
6.1.3	Välja ut åtgärder	29
6.2	Lösningar på kort sikt	29
6.2.1	Belysning och underhåll	30
6.2.2	Vegetation	31
6.2.3	Samlingsplatser för grupperingar	32
6.2.4	Odlingslotter	34
6.2.5	Tilltänkt effekt	36
6.3	Lösningar på lång sikt	36
6.3.1	Tillgänglighet och genomflöde	36
6.3.2	Förtätning, nybyggen och ombyggnation	37
6.3.3	Tilltänkt effekt	39
6.4	Följder av trygghetsskapande och brottsförebyggande arbete	40
7	SLUTSATS	41
7.1	Generaliserbarhet	41
7.2	Medskick till framtida studier	41
8	REFERENSER	43
8.1	Bildkällor	44

Förord

Vi har länge noterat att det målas upp en ensidig bild av Bergsjön i medierna. Denna stereotypa framställning är något vi strävar att förändra genom vårt arbete. Under vår tid på Chalmers har vi blivit medvetna om vikten av trygghet i stadsmiljön, något som har betonats i flera föreläsningar och uppgifter.

För oss har Bergsjön framför allt varit en plats för idrott och kulturella evenemang. Det är därför nedslående att platsen främst förknippas med ett negativt rykte. Alla stadsdelar har sina utmaningar som kan skapa otrygghet eller främja brottslighet. Det är dock viktigt att inte låta dessa problem skymma bilden av att stadens rum ska vara tillgängliga för alla. Precis som många andra stadsdelar kommer Komettorget förmodligen att fortsätta att existera och utvecklas under många år framöver, vilket kommer att bidra till Bergsjöns positiva utveckling. Det är därför avgörande att platsen välkomnar och tar hand om alla dess invånare, men vad kan stadsplanering innebära för att öka tryggheten på Komettorget?

Vi vill rikta ett stort tack till Pernilla Hallberg, Jonas Borgström, Akkelies van Nes, Marcus Karlsson och Helene Blennermark Zendegani som vi haft möjlighet att intervjua. Det är tack vare deras generositet och vilja att dela med sig av sina kunskaper och expertis som vårt arbete blivit så givande. Vi vill också tacka Carl-Johan Hjalms och Lovisa Wennerström från Göteborgs Stad för deras hjälp och engagemang som handledare genom hela arbetet. Slutligen vill vi också rikta ett stort tack till vår handledare på Chalmers tekniska högskola, Carl-Johan Vesterlund, för hans stöd och insiktsfulla feedback under arbetets gång.

Göteborg juni 2024

Ebba Hedin & Lowe Samuelsson

Beteckningar

Nod Begreppet används inom arkitektur och stadsplanering för att beskriva små platser eller punkter i stadsrummet, vilka i sin tur kan fungera som mötesplatser eller fokusområden. Dessa noder kan vara parker, torg, korsningar, en bussskur eller gungorna på lekplatsen.

Intervisibilitet Hänvisning till synligheten mellan två eller flera objekt. Om det finns intervisibilitet mellan två eller flera objekt, kan vart och ett av objekten ses från alla de andra objekten.

Aktiva fasader Handlar om hur byggnadens öppningar är kopplade till gatunätet, graden av ett topologiskt djup från privat utrymme till offentligt utrymme och synligheten mellan dörrar och fönster över gata

1 Inledning

Examensarbetet genomförs tillsammans med Göteborgs Stad. Då det ofta talas om vilka som begår brott eller sprider otrygghet, fokuserar denna studie istället på trygghet och kriminalitet ur ett "platsbaserat" perspektiv, med nyckelorden var och varför. Undersökningen baseras på teorierna situationell brottsprevention och Crime Prevention Through Environmental Design. Arbetet är ämnat att genomföra en kartläggning om huruvida remodellering av specifika platser i ett område, inledningsvis teoretiskt, kan fungera som brottsprevention. Detta illustrerar potentialen att bredda brottsförebyggande åtgärder och öka tryggheten i utsatta områden genom idag mindre vedertagna metoder.

1.1 Syfte

Syftet med studien är att studera området Komettorget i Bergsjön, ett av Göteborgs särskilt utsatta områden, för att diskutera hur den framtida stadsplaneringen kan bidra till att göra Komettorget till en plats som upplevs tryggare för folk som befinner sig på torget eller passerar det. Vidare ämnar studien att ta fram ett antal förslag på åtgärder och modifieringar i stadsrummet för att öka den upplevda tryggheten. Huvudfokuset ligger på den byggda miljön och dess påverkan på frågeställningen.

Med hjälp av kontakt med personer med anknytning och närvaro i området samt tidigare forskning, söker studien speciella noder eller faktorer vid Komettorget som skapar en känsla av otrygghet till följd av rädslan att befinna sig i brottsutsatta miljöer.

1.2 Frågeställning

Med det framtagna syftet som grund har följande forskningsfråga utformats: Hur skulle stadsplanering kunna minska känslan av otrygghet till följd av rädslan att befinna sig i brottsutsatta miljöer, på och kring Komettorget i Bergsjön, Göteborg?

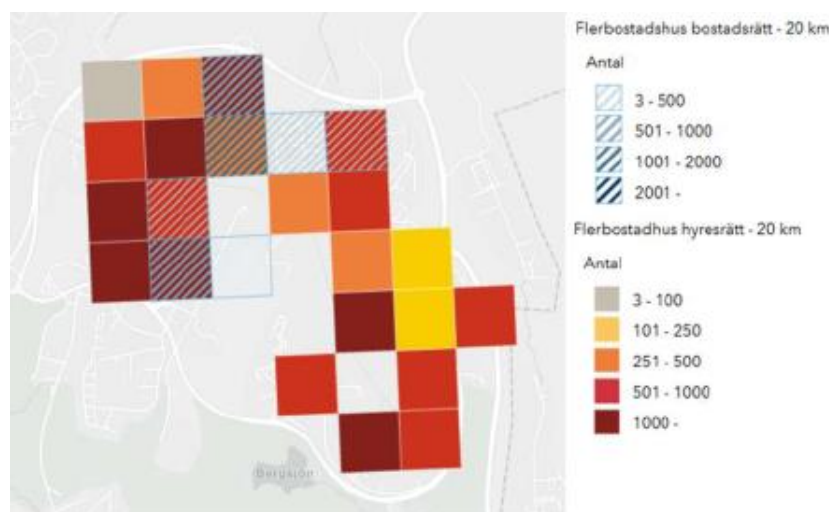
1.3 Avgränsningar

För att avgränsa studien syftar den till att undersöka hur människor som är bosatta, arbetar och befinner sig på och kring Komettorget upplever tryggheten. Fallstudien avgränsas till den upplevda tryggheten och kommer endast att beröra utemiljön. För att avgränsa frågeställningen ytterligare kommer examensarbetet att ta grund i Göteborgs Stads "Målområde 3: Minska otryggheten till följd av rädslan för att utsättas för brott" som går att finna i Göteborgs Stads trygghetsskapande och brottsförebyggande program 2022–2026 (Göteborgs Stad, 2022).

2 Bakgrund

Bergsjön är en relativt ung stadsdel som till stor del byggdes under senare delen av 1960-talet, som ett svar på den dåvarande stora efterfrågan på bostäder. Resultatet blev flera bostadsområden, präglad av flerbostadshus, i form av öar i det tidigare otillgängliga utmarkerna mellan Säveån och Lärjeån (Göteborgs Stad, 2008).

Miljonprogrammet som till stora delar präglar Bergsjön är en omtalade bostadssatsning under 60- och 70-talet där Sveriges riksdag presenterade en omfattande och unik åtgärd till den då rådande problematiken. Än så länge finns det ingen händelse som kan mäta sig med denna bostadssatsning i förhållande till dess skala. Målet med satsningen innebar att bygga en miljon bostäder under en tioårsperiod. För att detta skulle bli en verklighet tilldelades byggherrarna fördelaktiga lån från staten. Satsningen lyfte Sverige från en låg placering i världen gällande bostadsstandarden, till en gradvis stabil ökning mot toppen. Inte nog med att bostadsförhållandena steg, det skapades även en plattform för en ökad social samt ekonomisk stabilitet i det svenska samhället (Nordr, u.å.).



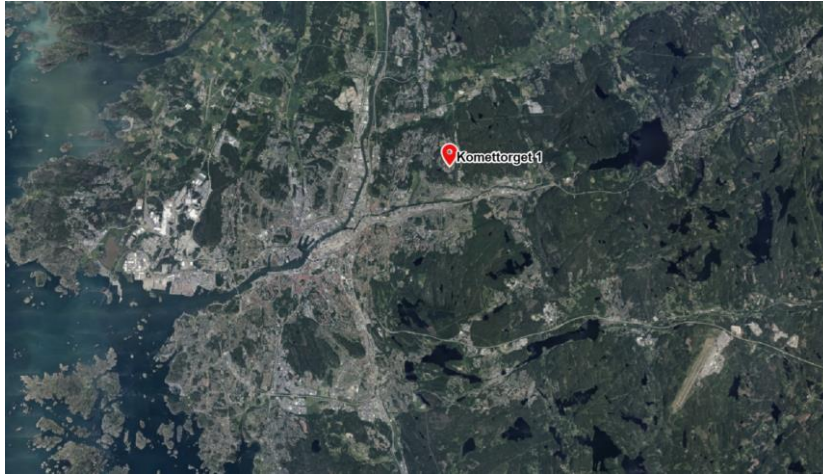
Figur 1 Kartan visar antalet lägenheter som byggdes under miljonprogrammet, 1965-1974, i Bergsjön. Teckenförklaring åt höger. (Boverket, 2022).

2.1 Uppbyggnad av Komettorget – präglas av SCAFT

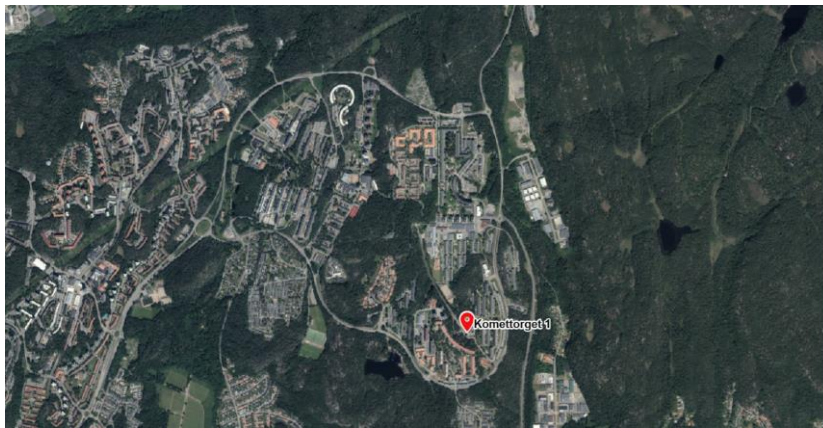
Vid stadsplaneringen för Bergsjön beslutades det att stadsdelen skulle omges av en ringled för motordriven trafik med matargator in till de olika öarna bestående av bostadsområden. I denna planering saknas det därmed helt genomfart i områdena för motordriven trafik, men en förläggning av spårvagnsnätverket delar stadsdelen Bergsjön på mitten (Göteborgs Stad, 2008).

Bergsjöns uppbyggnad baseras på den så kallade SCAFT-planeringen, en teori vars uppkomst skedde i samtid med utvecklingen av Bergsjön. Teorin togs fram som ett sätt att minska olyckor i trafiken genom att undvika att dra in trafik i bostadsområden, där man i stället låter trafiken gå runt en stadsdel, någonting som Bergsjön är en tydlig gestaltning av (Boverket, 2019).

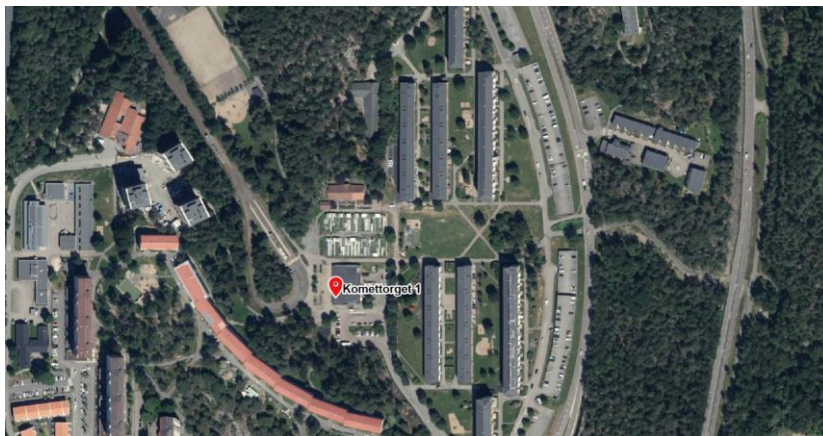
Studerar man Komettorget gör SCAFT-planeringen sig tydlig genom att det endast finns en infart för motordriven trafik till torget. I övrigt ligger Komettorget i anslutning till ändhållplatsen för både spårvagnslinjen och flera busslinjer, vilket tillsammans med ett antal gångvägar agerar som förbindelser till torget.



Figur 2 Komettorget's läge utsatt på en flygbild över Göteborg. (Lantmäteriet).



Figur 3 Komettorget's läge utsatt på en flygbild över Bergsjön. (Lantmäteriet).



Figur 4 Komettorget's läge utsatt på en flygbild över sydöstra Bergsjön. (Lantmäteriet).

2.2 Komettorget idag

Bergsjön var år 2023 enligt polisens lägesbild för Region Väst, av kriminell påverkan i lokalsamhället, klassat som ett "särskilt utsatt område" vilket är skalans allvarligaste kategori (Polismyndigheten, 2023). Vid samtal med polisen för området nordost i Göteborg pekas Komettorget ut som en av polisens "hotspots". I dessa samtal framkommer att problem med grupperingar och den öppna narkotikahandeln är det största problemen vid Komettorget. Denna information stärks även genom en comesökning från 2024 som gjordes i Bergsjön på uppdrag av Bergsjön 2031. I undersökningen framkommer att 48 procent av de 300 medverkande personerna i studien såg den öppna narkotikaförsäljningen som ett stort problem på Komettorget, det i jämförelse med 22 procent på Rymdtorget och 28 procent på Gärdsås Torg. Därmed kan det konstateras att den öppna drogsenen är ett nyckelproblem på just Komettorget.

Ytterligare ett problem där Komettorget utmärker sig från de andra torgen är när det kommer till personer som stör ordningen eller personer man upplever rädsla för. I denna kategori svarar 32 procent av de 300 tillfrågade personerna att det är ett stort problem, motsvarande siffror för Rymdtorget och Gärdsås Torg är 9 procent respektive 6 procent. I allmänhet på Komettorget svarar 14 procent av de tillfrågade att de känner sig ganska otrygga och 14 procent att de varken känner sig trygga eller otrygga, resterande 72 procent känner sig ganska eller mycket trygga på Komettorget. På frågan om personerna någonsin undviker att gå ut på kvällarna på grund av otrygghet runt Komettorget svarar 10 procent att de ofta undviker att gå ut, 5 procent att de ganska ofta undviker det och 33 procent att det har hänt att de undviker att gå ut på grund av otrygghet.

Besöker man Komettorget i dag märker man efter ett tag att det inte finns någon tydlig entré till torget från de tilldragna vägarna. Dessutom kan man få skilda uppfattningar om vilket syfte platsen har med sin nuvarande karaktär, trots livsmedelsbutik och en uppskattad pizzeria, ges känslan om att platsen är mer av en vistelseplats än ett besöksdrivande torg. Komettorget är idag ett torg som fungerar som en plats för en pizzeria och en livsmedelsbutik. Detta lilla utbud av verksamheter lockar inte till sig det önskvärda flödet av personer som behövs för att skapa en torgkänsla.



Figur 5 Gatuvy över Komettorget sett från söder.



Figur 6 Gatuvy över Komettorget's södra del och den närliggande pizzerian sett från väster.



Figur 7 Gatuvy av vändslingan för spårvagn vid Komettorget sett från söder.



Figur 8 Gatuvy av spårvagnshållplatsen sett från öster.



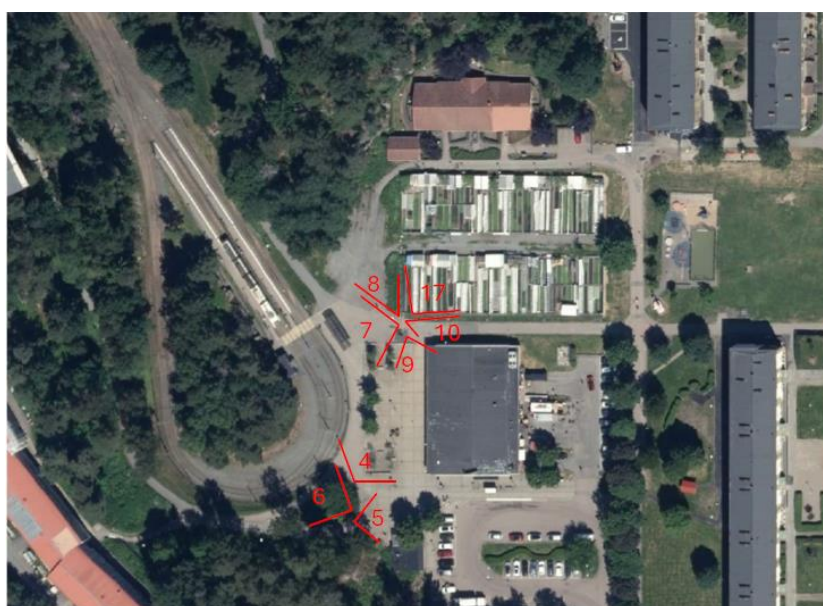
Figur 9 Gatuvy av grusplan mellan spårvagnshållplatsen och odlingslotterna sett från söder.



Figur 10 Gatuvy av Komettorget sett från norr.



Figur 11 Gatuvy av Komettorget sett från öster.



Figur 12 Flygplans vy över Komettorget med hänvisning till vart tidigare figurer är tagna.

2.3 Aktiva initiativ

Runt om i Bergsjön idag finns det flera aktörer som jobbar med aktiva initiativ och projekt som alla på sitt sätt strävar efter att förbättra den socioekonomiska statusen. Samtidigt som aktörerna jobbar mot bättre socioekonomiska förhållanden berör de flera andra delar i området, det är förbättringen hos alla delar som tillsammans skapar en total förbättring. Till exempel jobbar flera med trygghet och säkerhet vid sidan om investeringar till ombyggnationer samt upprustningar.

2.3.1 Bergsjön 2031

Bergsjön 2031 är ett initiativ skapat av fastighetsägare, med ett bestånd på cirka 80 procent av alla lägenheter i Bergsjön. Tillsammans ämnar de skapa en positiv förändring i området. Målet med partnerskapet är att skapa en attraktiv och hållbar utveckling i Bergsjön som bland annat riktar sig mot ökade möjligheter till arbete samt ökad upplevd trygghet, för att på lång sikt skapa mervärde för hela området och folket som bor och vistas där (Bergsjön 2031, u.å.b).

2.3.2 Solgatan/Aniarastråket

Det har länge funnits mer omfattande planer på att starta stadsutvecklingsprojekt kring Komettorget. En av dessa utvecklingsprojekt är Solgatan/Aniarastråket, där de drivande aktörerna föreställer sig att kunna binda samman Rymdtorget och Komettorget med en boulevard. Solgatan/Aniarastråket kommer möjliggöra fler bostäder, i form av hyresrätter och andra olika typer av upplåtelseformer, och förhoppningsvis bidra till en ökad trygghet i detta större område. Projektet drivs främst av Göteborgs Stad tillsammans med Bergsjön 2031 och projektet planeras omfatta ny förskola och äldreboende samt ny vägstruktur för både gående, cyklister och motordriven trafik (Bergsjön 2031, u.å.a).



Figur 13 *Inspirationsbild för projektet Solgatan/Aniarastråket. (Bergsjön 2031, 2015).*



Figur 14 *Inspirationsbild för projektet Solgatan/Aniarastråket. (Bergsjön 2031, 2015).*

2.3.3 Odlingslotter

Intill Komettorget finns en yta anlagd med odlingslotter som för med sig blandade känslor hos personer och olika uppfattningar om dess inverkan i området. Tidigare var platsen en "oanvänd bollplan" och ur det skapades ett initiativ för att bidra till Göteborgs arbete för Agenda 21 (Göteborgs Stad, 2008), som är "en långsiktig handlingsplan för hållbar utveckling" upprättat 1992 vid FN:s konferens om miljö och utveckling, Rio de Janeiro, enligt Agenda 21-kommittén, direktiv 1995:34 (Sveriges riksdag, 1995). Göteborgs Stad menar att odlingslotterna används frekvent av de boende och har ökat livskvalitén för både invånarna och odlarna. Enligt kommunen upplevs även odlingslotterna som positiva och erbjuder bra ekologiska produkter i samband med att områdena främjar en levande och kulturell miljö (Göteborgs Stad, 2008).

3 Teoretisk referensram

För att bygga upp förståelsen av studien och för att lättare kunna förankra diskussioner och slutsatser i befintliga teorier kommer studien till viss del att byggas på en teoretisk referensram.

Studien genomfördes med hjälp av i huvudsak tre teorier för att försöka besvara frågeställningarna som uppfyller syftet. Till grund för studien kommer initiativet Bergsjön 2031 och Göteborgs Stads program för trygghetsskapande och brottsförebyggande arbete att utgöra en betydande grund. Utöver dessa två bygger studien mycket på en teoretisk bakgrund i situationellt brottsförebyggande och Crime Prevention Through Environmental Design, CPTED. Tillsammans skapar teorierna förbindelsen till Göteborgs Stads tredje målområde, att minska otryggheten till följd av rädslan för att utsättas för brott (Göteborgs Stad, 2022).

3.1 Situationell brottsprevention

Den situationella ansatsen är en teori utvecklad av, framför allt, den brittiske forskaren Ronald V. Clarke (Knutsson, 1998). Inom brottsprevention är detta en väletablerad teori som argumenterar för att man i ett tidigt skede kan försvåra eller förhindra att brott begås genom en förändring av aspekter i den aktuella platsen eller situationen. Brottsförebyggande rådet, Brå, skriver att den situationella brottspreventionen kan delas in i fem strategier som används i såväl polisens arbete som av fastighetsägare, olika förvaltningar inom kommunen och kollektivtrafiken (Brottsförebyggande rådet [Brå], 2023). Övergripande kan de fem strategierna beskrivas som att; öka ansträngningen som krävs för att genomföra en kriminell handling, öka riskerna för de som begår kriminella handlingar eller har för avsikt att göra det, minska belöningen för den som utför en kriminell handling, förebygga genom att reducera situationer som kan ge upphov till brott och att ta bort ursäkter för genomförda kriminella handlingar.

Ibland kan man även se att situationell brottsprevention gestaltas av den så kallade brotstriangeln, som består av tre faktorer som bör vara uppfyllda för att ett brott ska begås. Att genom situationell och social brottsprevention förebygga en eller flera av dessa faktorer minskar alltså risken att ett brott begås (Polismyndigheten, 2022).



Figur 15 Visualisering av brotstriangeln. (Lindblom, u.å.).

3.2 CPTED

Crime Prevention Through Environmental Design, CPTED, utgör en inriktning av det situationella brottsförebyggande arbetet (Boverket, 2023). Inriktningen CPTED, som på svenska översätts till teorin om brottsförebyggande genom miljödesign, är en strategi utvecklad av kriminologen C. Ray Jeffery som framhåller vikten av att formge den fysiska miljön på ett sätt som minskar brottsligheten och främjar tryggheten i samhället (The Metropolitan Area Planning Council, u.å.).

Arbetet bygger på att skapa miljöer där brottsliga aktiviteter missgynnas samtidigt som den blir mer inbjudande för gemene man. Implementeringen av CPTED och genomförandet av förändringar i stadsrummet kan skapa en känsla av trygghet och säkerhet bland invånarna genom att det förhindrar person från att vilja begå brott (Brå, 2023). I praktiken kan CPTED röra sig om arkitektur och utbyggnaden av bostadsområden, samt mindre subtila förändringar såsom att skymmande buskage undanröjs eller att belysningen förbättras på en plats som uppfattas som otrygg.

Boverket (2023) och Brå (2023) menar att inriktningen består av sex principer rörande hur miljöer bör utformas; territorialitet, tillträdeskontroll, övervakning, försvarande av brottsgenomförande, image och aktivitetsstöd.

3.3 Tillämpning av teorierna

Eftersom syftet med detta examensarbete är begränsat till studier av den byggda utemiljön så kommer inte alla strategier och principer inom de presenterade teorierna vara tillämpningsbara inom begränsningarna för detta arbete. Även om endast vissa delar av de presenterade teorierna kommer att beröra detta specifika arbete är det av stor vikt att poängtera att det krävs en helhet av teoriernas alla delar för att uppnå ett optimalt resultat.

I detta examensarbete är det framför allt de två första strategierna inom den situationella brottspreventionen som är mest tillämpbara. Att öka ansträngningen som krävs för att genomföra en kriminell handling, innebär i korta drag att man gör det mer komplicerat att utföra handlingen, detta kan i det aktuella fallet till exempel vara att stänga av eller hägna in noder eller microplatser där man ser en tendens att brott begås. Sätt att göra detta kan till exempel vara att hägna in och låsa parker på kvällstid eller täcka över uteserveringar för att undvika att folk samlas där utanför tilltänkt tid. Den andra och mest aktuella strategin i detta arbete är att öka riskerna för de som begår kriminella handlingar eller har för avsikt att göra det. Effektiva sätt som detta kan göras på är till exempel att designa och forma den byggda miljön för att få ögon på en plats så att brott lättare upptäcks och den potentiella gärningsmannen är medveten om att hen kan vara övervakad under brottet. Ytterligare ett sätt skulle även kunna vara att skapa ett befolkat stråk genom eller förbi platser dit potentiella gärningsmän tenderar att ta sig till för att på så sätt minska avskildheten på platsen och minska dess lämplighet för kriminell aktivitet.

När det gäller CPTED är det i huvudsak fyra av dessa principer som är av stor betydelse. Territorialiteten, som i stora drag handlar om vilket ansvar enskilda individer eller grupper känner för sitt område. Genom att signalera att det finns folk som ansvarar och värnar om området minskar enligt Brå (2023) drivkraften till att begå ett brott på platsen. Allmänna tecken på social ordning såsom skräpiga miljöer, klotter eller trasiga fasader och fönster kan minska uppfattningen av att någon ansvarar och värnar om området, och därför är det viktigt att åtgärda förekomsten av dessa typer av miljöer för att uppnå känslan av territorialitet. Detta är någonting som även ligger nära broken windows theory, något som tas upp senare i texten. Arbetet med territorialitet är även nära kopplat med imagen av ett område. Att värna om en social ordning i ett område gör att det blir mer attraktivt för folk att vara på platsen, vilket i sig kan verka brottsförebyggande. Detta anknyter till en annan princip som är central i arbetet, vilket är övervakning och i detta fall framför allt informell övervakning, det vill säga att allmänhetens närvaro, rörelse och ögon på en plats kan förebygga brott. Ett sätt att öka den informella övervakningen på en plats kan vara att etablera verksamheter som gynnar ett flöde av folk under många av dygnets timmar. Ett annat sätt kan vara att öppna upp den naturliga övervakningen men klara siktlinjer från bostäder, genom att se till att fönster och ingångar vetter mot specifikt brottsutsatta platser, något som nämns mer senare i texten. För att attrahera folk till området är det även viktigt med aktivitetsstöd som är ytterligare en strategi som tas upp. Detta innebär att skapa platser som uppmanar till användning av platsen på ett positivt sätt. Åtgärder att vidta kan till exempel vara att bygga lekplatser, caféer eller träningsanläggningar som lockar folk till platsen och som skapar en god atmosfär (Brå, 2023).

4 Metod

I följande avsnitt presenteras undersökningsstrategier och undersökningsmetoder som kommer användas under arbetets gång.

4.1 Undersökningsstrategi

Examensarbetet använder en forskningsstrategi som innefattar flermetodsforskning, alltså en blandning av kvantitativ och kvalitativ data, för att skapa en bred och fördjupad informationsinhämtning som grund till arbetet.

I arbetet integreras kvalitativa metoder för att tillhandahålla flexibilitet och möjligheten till fördjupning samt betydelsefull validering vid informationsinhämtning. För att bereda ut dataomfattningen i arbetet kommer även kvantitativa data att hämtas från, av andra, tidigare genomförda trygghetsundersökningar. Projektet kommer att dra nytta av bland annat flexibiliteten i metodvalet, vilket kommer generera en djupare förståelse. Detta genom tillgång till exempelvis kvalitativa svar i form av förklaringar till insamlad kvantitativa data. Flermetodsforskning öppnar upp till fler olika perspektiv. Genom den kvantitativa delen skapas en kollektiv uppfattning om avgörande trygghetsfaktorer medan den kvalitativa metoden tillhandahåller fler perspektiv på vad enskilda personer uppfattar som avgörande trygghetsfaktorer.

4.1.1 Fallstudie

Examensarbetet har en fallstudie som inramning. Fallstudie som strategi grundar sig i syftet att studera sociala strukturer och försöka förstå ett relativt komplext samband i en sluten miljö (Denscombe, 2014). Arbetets informationsinhämtning baseras främst på ett explorativt urval, då det söks svar från en undergrupp. Målet är inte att få en generaliserad bild för en hel population, till exempel alla Göteborgs medborgare, utan intresset ligger i den undergrupp av Göteborgs medborgare som bor och vistas runt Komettorget i Bergsjön och som upplevt känslan av otrygghet. Undersökningens validitet och tillförlitlighet säkerställs genom en nära dialog och förmedling av upplevelser från folk som har en långvarig närvaro i området. Detta ökar tillförlitligheten av insamlad data, då det ger oss förstahandsinformation från de personer som dagligen vistas eller arbetar i miljön där fallstudien utförs. Undersökningen kommer även att genomsyras av en strävan efter transparens och objektivitet genom bland annat tydlig dokumentation av samlad information, öppenhet för olika perspektiv och transparens i forskningsprocessen.

4.2 Undersökningsmetod

I detta examensarbete har det i huvudsak använts två metoder för datainsamling, intervjuer och fältstudier. Detta för att kunna ta del av så mycket data som möjligt under den begränsade tiden som ges för studien.

4.2.1 Intervjuer

Intervjuer med representanter från bland annat Polisen nordost, initiativet Bergsjön 2031 samt verksamma fastighetsbolag ligger till grund för examensarbetet. Intervjuerna med dessa parter tillför både en teoretisk och upplevd bild av Komettorget från flera olika perspektiv vilket kommer att vara nyttigt under det vidare arbetet. Aktuellt för dessa intervjuer blev semistrukturerade intervjuer för att undvika begränsningar vid datainsamling. Det togs fram en lista med förberedda frågor men gavs också utrymme för personen att själv utveckla sina svar och ge ett mer utförligt och omfattande svar om ämnet. Genom att dra nytta av semistrukturerade intervjuers fördelar gavs därmed möjligheten att fokusera intervjuens huvudsakliga innehåll till det önskade ändamålet utan att begränsa oss själva för mycket i datainsamlingen och riskera att missa värdefulla upplevelser eller idéer.

4.2.1.1 Urval av respondenter

När respondenter till intervjuerna valdes ut lades mycket vikt i att kunna få in så många perspektiv som möjligt, både från folk som arbetar aktivt på platsen på en daglig basis, folk som arbetar med platsen på distans eller sakkunniga inom stadsplanering för ökad trygghet.

Bergsjön 2031 är som tidigare nämnt ett initiativ som drivs av flertalet fastighetsägare runt om i Bergsjön. Möjligheten gavs att intervjua Pernilla Hallberg som är verksamhetsledare för projektet. Intervjuens mål var att få en uppfattning om hur fastighetsaktörerna i Bergsjön uppfattar Komettorget och vilka åtgärder som görs för att råda bot på aktuella utmaningar gällande trygghet på platsen.

För att få ett bredare perspektiv och en annan infallsvinkel rörande tryggheten på Komettorget kontaktades även polisen i nordost. Möjligheten gavs där att få ett samtal med Jonas Borgström som sedan i höstas jobbar för polisen i området nordost där Bergsjön ingår. Målet med intervjun var att få mer förståelse om hur förekomsten av brott inverkar på en persons upplevda trygghet på en plats och hur situationen på och kring Komettorget ser ut.

Under tidigare intervjuer, med Hallberg och Borgström, hade det givits en lägesbild från två aktörer med stor närvaro och kunskap om området. För att även få med ett mer teoretiskt perspektiv i studien har därför en intervju med Akkelies van Nes genomförts. van Nes arbetar som professor på högskolan i Bergen och har även skrivit flertalet böcker om kopplingen mellan den byggda miljön och trygghet och är bland annat specialiserad inom Space Syntax. Målet med intervjun var att få en mer objektiv analys av platsen för att framhäva ett mer teoretiskt perspektiv.

I vidare arbete önskades även att få en intervju med någon som på daglig basis rör sig runt i området kring Komettorget. Efter den tidigare intervjun med Borgström som är polischef på region nordost gjordes det en ytterligare intervju med Polisen nordost men denna gång med Marcus Karlsson, som idag arbetar som fältchef, men som sedan 15 år tillbaka arbetat på fältet i framför allt Bergsjön och som därmed kunde bidra med förstahandsinformation om hur problematiken på och kring Komettorget faktiskt ser ut i dagsläget. En intervju hölls med Karlsson på Polisens kontor i Hjällbo, med målet att ta reda på huruvida lägesbilden som hittills tagit form genom tidigare intervjuer stämde överens med det som upplevs av de med daglig närvaro, och om det kunde komma fram något ytterligare perspektiv som inte tagits i beaktning tidigare.

För att få ett stort omfång och brett perspektiv på informationsinhämtningen fanns även en önskan om att få tala med en privat aktör som verkar kring Komettorget. Willhem är ett bostadsbolag som har ett stort bostadsbestånd i Bergsjön och specifikt i anslutning till Komettorget. Genom att ta del av Willhems perspektiv på nuläget kring och på Komettorget fanns förhoppningar att få ytterligare perspektiv som vi tidigare inte fått från andra aktörer som intervjuats. Att valet föll på Willhem beror också till stor del att de äger torgbyggnaden på Komettorget och därmed har rådighet över hur den kan utvecklas och förbättras. En intervju gjordes då med Helene Blennermark Zendegani som arbetar som utvecklingsledare inom social hållbarhet på Willhem.

4.2.2 Fältstudie

För att kunna ta del av perspektivet från folk som bor och vistas runt Komettorget på daglig basis grundas arbetet dels på tidigare gjorda enkätundersökningar som rör boendes uppfattning om området. För att komplettera detta och kunna få en ytterligare lägesbild utfördes det en fältstudie. Fältstudier är en bred undersökningsmetod som kan användas i många olika typer av forskning. Idén med fältstudier är att den ska innefatta en situationsobservation av det naturligt förekommande sociala livet, i vårt fall på och runt Komettorget. Ofta så förekommer det flera informationsinsamlingsstrategier inom fältstudien. De som framför allt användas i detta fall är intervjuer och observationer (Anderson & Rubenstein, 2005).

4.2.2.1 Genomförande

Fältstudien genomfördes torsdagen den 25 april mellan klockan 14.30-17.00 på och i anslutning till Komettorget. Fältstudien gick ut på att låta folk peka ut platser på en karta över Komettorget där de upplever eller har upplevt otrygghet. Beroende på svaret som ges på frågan ställs sedan någon av följande följdfrågor:

- Pekar personen ut en plats så ställs frågan vad som bidrar till otryggheten på just den platsen.
- Anser personen inte att det finns någon specifikt otrygg plats ställs frågan om det finns någon plats som skulle kunna rustas upp för att öka den allmänna trivseln på och runt torget.

Anledningen till att det inledningsvis ställs så få frågor är för att försöka få så många svar som möjligt. Risken finns att långa utdragna intervjuer mynnar ut i att folks vilja att stanna och prata med oss minskar då det tar tid.

4.3 Förslag på lösningar

För att kunna komma fram med konkreta förslag på lösningar gjordes inledningsvis en orsaksanalys med grund i den empiriska datainhämtningen och de olika perspektiv på platsens nuläge som det gav. Datainhämtningen och orsaksanalysen gav möjlighet att identifiera olika noder och problemkategorier som av respondenter och boende i området lyfts som problematiska togs riktade åtgärder fram. Med grund i, och koppling till den teoretiska referensramen i förhållande till nulägesbilden på platsen, utvecklades sedan konkreta förslag på modifikationer som i framtida stadsutveckling, på både lång och kort sikt, kan implementeras för att göra Komettorget till en mer attraktiv och tryggare plats.

4.4 Metoddiskussion

Enligt Martyn Denscombe (2014) kan fallstudie som metodval kan vara mycket effektivt och givande, speciellt när det kommer till att studera sociala strukturer och försöka förstå ett relativt komplext samband i en sluten stadsmiljö. Med grund i syftet för detta examensarbete gör sig därmed fallstudie som undersökningsstrategi till ett naturligt val. Trots detta finns det även nackdelar med fallstudier som måste tas i beaktning när valet av strategi diskuteras och utvärderas. Bland annat medför valet av fallstudie som undersökningsstrategi en stor tidsåtgång vilket enligt vår uppfattning, gör att arbetets begränsningar måste hållas strama och väl definierade, för att arbete inte skall upplevas som ytligt. Generaliserbarheten är också någonting som finns att ta i beaktning vid fallstudier. Fallstudier är ofta kvalitativa och därmed riskerar de att brista i generaliserbarhet (Denscombe, 2018). Däremot går det aldrig att utesluta överförbarheten i en eller flera delar av fallstudien, och resultatet av projektet skulle därmed kunna vara vägledande för fall liknande det aktuella i denna studie.

4.4.1 Utvärdering intervjuer

Tanken med intervjuerna var som tidigare nämnt att ta del av flera perspektiv, någonting som ansågs viktigt för arbetet, då problemet som studerades är av en mycket komplex och subjektiv natur. I en utvärdering av intervjuerna går det därför att diskutera antalet respondenter och huruvida ett större antal hade bidragit till en djupare analys. På grund av den begränsade tidsramen som ett examensarbete innebär, begränsades även möjligheten att utöka antalet respondenter. Kontakt med fler respondenter hade eventuellt kunnat bekräfta både teorier och föreslagna lösningar, något som hade utvecklat studien trovärdighet ytterligare.

En utmaning med just semistrukturerade intervjuer är att även oförberedda följdfrågor till respondenten måste ställas på ett öppet och opartiskt sätt för att minimera risken att påverka dennes svar. Det kan även vara svårt att validera respondentens autenticitet i sitt svar då denne, medvetet eller omedvetet, kan vara färgad av egna intressen. Även respondenternas typ av närvaro i området har stor inverkan på uppfattningen om platsens karaktär och utmaningar.

Sammanfattningsvis finns det alltså en vinst i att sträva efter att nå flera perspektiv som både ger en bred uppfattning och i viss mån bekräftar varandra, för att på så sätt kunna sträva efter öppenhet och objektivitet.

4.4.2 Utvärdering fältstudie

När en fältstudie gjorts är det alltid viktigt att utvärdera genomförandet och resultaten som getts. På grund av bristande tid i allmänhet när det kommer till examensarbetet gjordes det visserligen fler besök i området, men endast en fältstudie. För att få en ännu mer heltäckande bild hade upprepade fältstudier varit gynnsamma.

Utöver detta upptäcktes även en del begränsningar under fältstudien. Den tydligaste begränsningen var språkbarriären som uppstod då flera av de vi försökte ta kontakt med inte förstod vare sig svenska eller engelska, vilket gjorde det svårt att nå fram med frågorna. Studien gjordes som tidigare nämnt under eftermiddagen en vardag, detta kan ha bidragit till ett minskat genomflöde och det fanns även en uppfattning om att de personer som passerade ofta hade ärenden att skynda sig till. Då platsen ligger i anslutning till spårvagn och buss skulle många hinna med någon av dessa, och det fanns därför en begränsad tid att tala med dem. Att fältstudien genomfördes just under denna tid på dygnet gjorde att det till viss del saknades diversitet på de människor som rörde sig i området. Många av de som intervjuades under besöket var äldre eller föräldrar med yngre barn, då dessa grupper av människor ofta är lediga under dagtid. Detta i sig kan ha vinklat urvalet av folk att intervjua. Under besökets sista timmar uppfattades folket på platsen som mer blandat vilket gjorde att dessa även kunde tillfrågas för att få en bredare uppfattning från fler grupper.

5 Analys

I detta avsnitt presenteras insamlade fakta för arbetet i form av teori och litteraturanlys samt fältstudier och intervjuer.

5.1 Teori och litteraturanlys

För att få en tydligare förståelse om vad trygghetsskapande arbete innebär och vad som påverkar det kommer detta avsnitt att beröra använda teorier och analys av relevant litteratur.

5.1.1 Trygghetsbegreppets betydelse

Väsentligt i studien är att definiera trygghetsbegreppet eftersom det är grunden till frågeställningen. Det är viktigt att reda ut begreppets betydelse i studien eftersom information kan bli fel ifall källan har uppfattat begreppet på ett annat sätt jämfört med vad som söks.

Trygghetsbegreppet är komplext och det tycks inte finnas en universell definition. Begreppet är väletablerat i det svenska språket sedan många hundra år, och har använts i flera olika sammanhang med olika betydelser. Därmed har begreppet trygghet definierats olika genom åren. I allmänhet kan man beskriva begreppet trygghet som den enstaka individens subjektiva känsla (Trygghetskommissionen, 2018). I fallet med detta examensarbete definieras trygghet därmed ur det resonemang som texten beskriver, alltså brottsrelaterad upplevd trygghet i den byggda miljön.

“Säkerhet är individens eller någon närståendes faktiska risk att utsättas för brott och ordningsstörningar. Trygghet är individens upplevelse av sin egen eller närståendes säkerhet.”
- Trygghetskommissionen, 2018

Hos de tillfrågade personerna märktes det att svaret präglades av en osäkerhet när de skulle förklara vad trygghet innebar. Detta visar på att trygghet är ett komplext begrepp där tolkningen och hanteringen varierar mellan individer och grupper. Lokalpolisen hänvisar främst till Brå:s definition av begreppet trygghet, och att det är den som står till grund för polisens arbete. Utöver detta arbetar polisen tillsammans med Bergsjön 2031, där de delar synen på vad trygghet innebär i dess arbete mot en tryggare stadsdel. I Brå:s Nationella Trygghetsundersökning, NTU (Holst m.fl.jacobs, 2023) framgår det att begreppet trygghet, eller otrygghet som oftare används av Brå, precis som Trygghetskommissionen nämnde, är ett ytterst subjektivt begrepp som påverkas av flera olika faktorer men som sammanfattat kan definieras som oron och rädslan att befinna sig i brottsutsatta miljöer. Några av faktorerna som nämns i NTU är bland annat förekomsten av brott i ett område, sociala faktorer, fysisk miljö och individuella faktorer.

Det ligger inte i studiens intresse att skapa en universell definition för trygghetsbegreppet, utan studien använder trygghet i fråga med betydelsen:

“Att känna sig otrygg är ett resultat av att uppleva rädsla för att bli utsatt för brott och/eller befinna sig i brottsutsatta miljöer. Trygghet definieras av den personliga uppfattningen om att platsen är sådan att personen i fråga inte känner rädsla för att vistas där eller att passera en nod.”

Vid en överblick av de olika definitionerna av trygghetsbegreppet som är aktuella för arbetet kan slutsatsen dras att det är svårt att ta fram en fast definition som passar trygghet i flera koncept. Det krävs att begreppet definieras utifrån ändamålet det ska användas till, för att skapa en gemensam bild av arbetets process. Det som kan konstateras är att en gemensam syn på begreppet är avgörande för effektiviteten av en gemensam målbild och ett givande arbete.

5.1.2 Microskalning

Det har under decennier pågått en debatt gällande vilket tillvägagångssätt som fungerar för att uppnå säkrare gator och rum i stadsmiljön. Akkelies van Nes och Claudia Yamu (2021) menar att forskningen har sin grund i Jane Jacobs och Oscar Newmans motstridiga uppfattningar. Jacobs uppfattning är att gator blir säkrare genom ett öppnare och mer aktiva stadsmiljöer som görs tillgängliga för invånare och besökare, vilket i sin tur fyller en extra funktion, en naturlig övervakning i stadsrummet. Newmans uppfattning, till skillnad mot Jacobs, förespråkar ett mer slutet stadsrum som fungerar som ett skydd. Personer utifrån framställs som ett hot för grannskapets invånare, och det är invånarnas uppgift, genom sitt beteende och levnadsmönster i symbios med stadsrummet, att bekämpa hotet.

van Nes och Yamu (2021) introducerar en del inom dagens stadsforskning som kallas för microskalning, som handlar om samspelet mellan byggnader och det intelligande gatusegmentet. Man studerar förhållandet mellan privat och offentligt utrymme sett till mellanrummet mellan byggnadsöppningar, i form av fönster och dörrar. Problematiken blir att fastställa kvantiteten och beräkna rumsliga parametrar för gränssnittet mellan byggnad och gata för att bedöma graden av så kallade "aktiva" fasader.

van Nes och Yamu förklarar att Jacobs och Gehls saknat uppgifter om det urbana gatulivet, de saknade ett "konsekvent rumsligt verktyg för att mäta de rumsliga förutsättningar som krävs för ett vitalt gatuliv och för att mäta graden av säkerhet i staden". Sedan dess har vidareutvecklade metoder skapats för att mäta förhållandet mellan byggnad och gata, metoden kallas för "street constitutedness". Ur detta har van Nes och kollegan Lopéz, byggt vidare på ämnet och skapat metoder för att analysera "street intervisibility" och "topological depth between private and public spaces".

van Nes och Yamu betonar att antalet entréer med fönster vid sidan av kan påverka säkerheten i en stadsmiljö på flera sätt. Ju högre tätheten av sådana entréer är desto större möjligheter skapas för att bevittna flödet in och ut ur byggnaden samt till fler ögon på gatan. Hon garanterar däremot inte att en hög densitet av dessa entréer skapar en hög synlighet för intervisibilitet. Hon lyfter att placeringen av byggnadsöppningar i fasaden, samt deras relation till varandra, på båda sidor av en gata, kan ha stor betydelse och påverkar sannolikheten för social kontroll, naturlig övervakning, upplevd säkerhet och graden av gatuliv.

"If there is intervisibility between two or more objects, each of the objects can be seen from all the others" – sverigesCambridge University Press, u.å.

van Nes och Yamu presenterar i sin slutsats att microskaliga rumsliga relationer mellan byggnader och gator kan ha en avgörande roll i människors dagliga liv och syn på säkerhet. Hon visar att forskning resulterat i att gator med låg synlighet för ingångar och fönster uppfattas som osäkra och undviks av människor, särskilt kvinnor. Dessutom visar studier att en ökad koppling mellan gatunätet och privata utrymmen främjar naturlig rörelse i området. Trots detta tenderar moderna stadsplaneringsprojekt att försumma dessa microskaliga förhållanden, vilket kan leda till negativa effekter på både gatulivet och säkerheten i stadsområdena.

5.1.3 ”Eyes on the street theory” – Jane Jacobs

I en ny utgåva från 2020 av sin hyllade bok, *The Death and Life of Great American Cities*, delar Jane Jacobs med sig av sina tankar, som ger en betydelsefull syn på hur städer är uppbyggda och fungerar i praktiken. Jacobs presenterar värdefulla tankar som kopplar hur faktisk stadsdesign påverkar brott i det vardagliga livet i USA (Jacobs, 2020). Sarah Goodyear (2013) menar att den allmänna personen inte behöver ha läst Jacobs mästerverk för att vara medveten om ett av koncepten som lyfts fram, värdet av ”eyes on the street”, som kan översättas till ”ögon på gatan” eller ”naturlig övervakning”. Jacobs (2020) föreslår att man borde ta mer hänsyn till invånarnas vardagliga upplevelser när man beslutar om hur staden planeras samt utformas, för att påverka individens känsla av säkerhet.

”The bedrock attribute of a successful city district is that a person must feel personally safe and secure on the street among all these strangers.” – Jacobs, 2020

I *The Death and Life of Great American Cities* består Jacobs teori inte bara av om hur brott kan kopplas till stadsmiljön, utan hon har dessutom identifierat en koppling till individens rädsla för att utsättas för brott. Jacobs framhåller vikten av att öppna gator för att både boende och besökare under dygnets alla timmar ska kunna ses från intilliggande byggnader, vilket därmed säkerställer en naturlig övervakning på platsen. Genom att öka möjligheten för fler ögon från byggnader över gatorna säkerställs den naturliga övervakningen av platser i området, som i sin tur främjar ett levande och mer dynamiskt gatuliv, vilket leder till något så väsentligt för en stad som en upprättad säkerhet (Jacobs, 2020). Till detta får man inte glömma att trygghet är ett subjektivt fenomen.

”Today barbarism has taken over many city streets, or people fear it has, which comes to much the same thing in the end. [...] It does not take many incidents of violence on a city street, or in a city district, to make people fear the streets. And as they fear them, they use them less, which makes the streets still more unsafe.” – Jacobs, 2020

Enligt Jacobs (2020) handlar inte idén om att skapa fler ögon riktade mot gatorna om att tvinga de boende att bevaka deras intilliggande gator i området slaviskt. Utan hon betonar att den naturliga övervakningen handlar mer om en naturlig dragningskraft hos det mänskliga intresset rörande aktiviteten som förekommer på en sund gata. Goodyear (2013) skriver till detta att människor inte vill bevaka gator som man inte finner ett intresse av att se på. Att säkerställa tryggheten på gatan fungerar som bäst när miljön på gatan är avslappnad, där folk inte är medvetna om att de är bevakade. Det är på dessa platser som gatans säkerhet kan upprätthållas på ett effektivt och icke-fientligt sätt.

Jacobs nämner i sin bok flertalet faktiska händelser och konversationer hon haft med boende om observationer de haft i sitt område. Exempelvis tas det upp att flera gånger när ett brott kunde begås har det stoppats på grund av andra förbipasserande personer, butiksägare eller ögon från balkongerna på intilliggande byggnader.

Jacobs lyfter även fram sina argument gällande vikten av gatubelysning på en plats. Ifall det finns god gatubelysning är sannolikheten större att boende, mer frekvent, rör sig i området. Det finns dock stunder då det på platser finns god belysning men inga ögon på platsen, luckor där brott även kan begås i upplysta miljöer. Hon liknar detta problem med att ett träd kan falla i skogen, där ingen befinner sig. Ger trädet då ifrån sig ett ljud? Har trädet ens fallit till marken? Utan ögon på platsen, har gatubelysningen gett ifrån sig ljus?

5.1.4 ”Broken windows” teorin

Adam J. McKee (2024) professor på University of Arkansas, förklarar att "Broken windows" är en teori inom kriminologi, framtagen av James Q. Wilson och George Kelling, 1982, som en reaktion till att forskare inom brottsbekämpning och poliser endast fokuserade på den faktiska brottsakten och inte vad förledde den. Wilson och Kellings teori om ociviliserat beteende framställde i stället en hypotes om att allvarlig brottslighet var resultatet av en kedja av händelser som började med social oordning, och genom att eliminera den sociala oordningen skulle man alltså kunna minska den allvarliga brottsligheten. McKee skriver att teorin framhäver att social oordning skapar rädsla hos medborgarna, vilket gör att de upplever området som otryggt. När medborgarna drar sig tillbaka från det offentliga livet försvagas de sociala kontroller som håller brottslingar i schack. Det rör sig om en ond cirkel, där social oordning leder till brott, och brott leder till ytterligare oordning.

Vidare förklarar McKee att oordning kan delas upp i en fysisk och en social kategori. Den fysiska oordningen inkluderar tomma byggnader, trasiga fönster, övergivna fordon och nedskräpade tomter, medan den sociala oordningen omfattas av högljudda grannar och grupperingar av ungdomar. Gränsen mellan brott och oordning är ibland oklar; exempelvis ser vissa experter handlingar som narkotikahandel som social oordning, medan andra klassificerar dem som brott. Båda typerna av oordning ökar dock rädslan bland medborgarna.

5.1.5 Befintliga program för Bergsjön

Stadsbyggnadskontoret vid Göteborgs Stad publicerade 2016 ett planprogram, Program för Bergsjön, där syftet är att främja stadsutvecklingen i Bergsjön genom att komplettera befintlig bebyggelse med inriktning på social hållbarhet samt integration. Det framgår att stadsdelen Bergsjön, som är en del av det planerade området Mellanstaden, besitter stor potential för framgångsrik utveckling genom effektivare markanvändning. Idag består området av en uppbyggnad som följt tidens detaljplaner men för att implementera nya varierande kompletteringar, beroende på respektive område, behövs uppdaterade detaljplaner (Göteborgs Stad, 2016a).

Stadsbyggnadskontoret presenterar i sitt program förändringar som inkluderar befintliga bebyggelseområden med grön- och rekreationsytor, nya bebyggelseområden, samt områden med högt värde för friluftsliv. Det framgår tydligt att det största fokuset i planprogrammet är att utveckla infrastrukturen både inom Bergsjön och dess koppling till angränsade stadsdelar. Ett av målen i förslaget är att skapa en mer socialt hållbar och integrerad stadsmiljö. Detta är inte en enkel uppgift som bara löses genom fysiska förändringar, men de har sin bidragande faktor.

I en fördjupning i området söder om Rymdtorget som omfattar Komettorget och Bergsjövägen är huvudfokuset att skapa en ny gata kantad av bebyggelse längs spårvagnsspåren, med fokus på bostäder och möjlighet till lokaler i bottenvåningarna vid strategiska platser. En ytterligare central implementering är att öka flödet och tillgängligheten till en ny mötesplats där stråken från Komettorget, Aniaragatan och Universumsgatan möts. Det är mycket fokusering på Rymdtorget i fördjupningen om utvecklingen för att projektet ska nå framgång. Stråket från Rymdtorget ska även förbättra orienterbarheten i området genom att styra och leda flödet till omkringliggande platser (Göteborgs Stad, 2016b).

För att möjliggöra effektivare tillgänglighet och flöde i området är det av stor betydelse att eliminera Bergsjövägens barriäreffekt och anlägga bebyggelse i dess anslutning, krävs det att vägen formas om och justeras gentemot topografin. Detta planeras som lösning för att få in trafik i området är implementeringen av parallellvägar, alltså att det ska finnas fler möjligheter att åka igenom området på mindre vägar, i stället för runt det. En ytterligare lösning omfattar ersättning av befintliga gångtunnlar med säkra passager i markplan och skapa nya hållplatser. (Göteborgs Stad, 2016b).

5.2 Intervjuer

Under studiens gång har det genomförts intervjuer med ett antal olika aktörer som verkar i Bergsjön. Detta har gjorts för att öka förståelsen om området kring Komettorget samt problematiken där.

5.2.1 Bergsjön 2031 – Pernilla Hallberg

Under samtalet med Hallberg påpekar hon att det finns stora skillnader mellan hur boende ser på Bergsjön som område jämfört med utomståendes uppfattning och hur det målas upp i media. Samtidigt framhåller hon att det finns problem med tryggheten runt Komettorget även om åtgärder med positiva resultat har genomförts. Bland annat har en tillfällig försäljningsvagn på torget som tillhört den lokala butiken tagits bort, då den bristande aktiviteten och underhållet av vagnen lett till att det blivit en plats för kriminell aktivitet, vilket bidrog till bristande trygghet på torget. År 2022 flyttades ett av fastighetsbolagen som ingår i Bergsjön 2031 delar av sitt kontor till lokaler i anslutning till Komettorget, något som enligt Hallberg bidragit positivt till platsens trygghet. Detta då det tillfört arbetsplatser samt ökat det lokala näringslivets närvaro i området vilket bidrar till en samhörighet mellan boende och aktörer i stort.

Den nuvarande känslan av otrygghet på och kring torget upplever Hallberg framför allt påverkas av dess karaktär och bristande underhåll. Bland annat signalerar torgbyggnaden en otrygghetskänsla med sina buckliga fasader och rester efter borttaget klotter. Det finns även ett eftersatt underhåll på kommunens mark med till exempel trasiga bänkar på torget, och på många platser är det allmänt skräpigt vilket också bidrar till en viss otrygghetskänsla, menar Hallberg. Hon poängterar även att det kring torget, och specifikt vid odlingslotterna, förekommer en tom och "överbliven plats". Under vintertid tenderar odlingslotterna även att avge samma känsla, då de inte brukas under den tiden på året. Vidare talar Hallberg även om baksidan av centrumbyggnaden som idag fungerar som varuintag för affärsverksamheten i byggnaden. Att platsen från början inte är dimensionerad för detta och utöver det lätt blir nedskräpad, gör även detta till en oinbjudande plats som kan uppfattas som otrygg. När det kommer till Komettorget som kollektivtrafiknod och hållplatsernas roll för den upplevda tryggheten på torget menar Hallberg att den kan vara både positiv och negativ. Dels är det ett sätt att få folk i rörelse på platsen under flera av dygnets timmar, men samtidigt skapar det tillgänglighet att snabbt ta sig till och från platsen för att begå kriminella handlingar.

5.2.2 Polischef nordost – Jonas Borgström

På frågan om vad han anser som viktigt för att en plats ska upplevas som trygg framhåller Borgström att en plats där människor ständigt är i rörelse och skapar ett flöde, ofta anses som en trygg plats. När det kommer till Komettorget är det främsta problemet utevaron av dessa naturliga flöden av människor vilket gör att platsen ofta blir folktom under dygnets mindre aktiva timmar. Borgström framhåller även att vegetation har stor inverkan på den upplevda tryggheten. En öppen yta med vegetation upplevs tryggare än gång och cykelvägar med tät skog och vegetation nära intill, något som han påvisar som ett problem kring Komettorget. Precis som Hallberg poängterar även Borgström att han anser att känslan runt Komettorget har förbättrats avsevärt det senaste decenniet. Detta mycket på grund av ett aktivt arbete från många olika aktörer i Bergsjöområdet (se avsnitt 2.3) samt en hög polisnärvaro.

När Borgström talade om området kring Komettorget tog han just upp problematiken med SCAFT-planeringen. Problematiken grundar sig i svårigheten för polisen att transportera sig via bil inom områdena i Bergsjön och även att det hindrar naturliga flöden genom områdena som hade behövts för att öka tryggheten. Samtidigt framhåller Borgström att genomgående trafik i områden också kan få en negativ följd då det underlättar kriminellas verksamhet, genom att de lättare tar sig till och från en plats. Vidare konstaterades det att det även finns utmaningar i en mindre skala i form av just noder och microplatser, där exempel som lades fram bland annat var grusplanen och odlingslotterna som även Hallberg nämnt, och även baksidan av torgbyggnaden och pizzerian som båda blir skymda platser, med få ögon på sig, där kriminell aktivitet kan ske.

Då examensarbetets syfte är att undersöka otrygghet kopplat till rädslan att befinna sig i brottsutsatta miljöer blir det aktuellt att undersöka vilken typ av brott som tenderar att begås på Komettorget. Borgström uppger att det mest utbredda problemet på och kring Komettorget är narkotikahandeln som ständigt pågår. Borgström framhåller bland annat den goda tillgängligheten med kollektivtrafik till platsen som en av orsakerna till den höga aktiviteten av narkotikahandel. Bland annat är det enkelt att med bil ta sig till platsen och uppehålla sig vid relativt skymda parkeringsplatserna. De som begår brott har även bra koll på var polisen befinner sig, i och med de få infarter som finns till torget. Hållplatserna vid Komettorget är också någonting som Borgström identifierar som problematiskt ur ett tillgänglighetsperspektiv då det är enkelt att ta sig till platsen och sedan lämna med vändande spåravn. Vidare fördes en diskussion om hur förekomsten av dessa brott bidrar till en otrygghet hos den enskilda individen. I fallen med narkotikahandel påverkas ofta inte utomstående individer direkt, men som Borgström förklarade finns det även en rädsla för att bevittna brott och en känsla av otrygghet att befinna sig i en miljö där vetskapen finns att brottshandlingar begås.

5.2.3 Akkelies van Nes

Då van Nes inte tidigare kände till platsen presenterades den kort genom en rad kartbilder för att skapa ett intryck av platsen. Vid denna genomgång framhöll van Nes flertalet brister som hon tyckte sig kunna identifiera med platsen. Hon poängterade framför allt avsaknaden av den naturliga övervakningen som ett primärt problem, men även bristen på verksamheter som drar folk till torget och gör det till en aktiv och social plats dit folk åker för att vistas under en längre period. När det kommer till den naturliga övervakningen på torget poängterar van Nes avsaknaden av torgbyggnadens fönster och dörrar. Kollar man på byggnaden menar hon att det egentligen bara är en "aktiv sida" där det finns tillgång till både fönster och dörrar i gatuplan, och det är fasaden där ingången till livsmedelsbutiken återfinns. Resterande tre fasader saknar i stort sett helt dörrar och fönster. Att ha fönster och dörrar på dessa fasader och göra dem aktiva, menar van Nes hade ökat möjligheten till naturlig övervakning och därmed kunnat öka den upplevda tryggheten runt huset. En annan sak som van Nes reagerade på var det "alléliknande" stråket som skiljer bostadsområdet mot torgbyggnadens baksida. Dessa träd, menar van Nes, eliminerar möjligheten till naturlig övervakning av torget från de kringliggande bostäderna.

van Nes framhöll även att en plats som denna, som enligt teorier om den byggda miljön kopplad till trygghet är "felbyggd", ofta behöver omfattande förändringar för att en skillnad skall kunna observeras. Här poängterade hon bland annat vikten av att inte fastna vid idén att platsen i framtiden måste vara utformad som ett traditionellt torg, om ens ett torg alls. Kopplar man detta till det som tidigare sagts om naturlig övervakning framhöll van Nes bland annat effektiviteten som bostäder kan ha på en plats som Komettorget. Speciellt stor effekt ger bostäder på en plats lik denna om det går att kombinera så att man får aktiva bottenplan som både består av bostäder och allmänna verksamheter. Vidare ser van Nes även att området skulle kunna gynnas av att mer trafik dras in i området för att skapa ett naturligt flöde till- och genom platsen, något som också gynnar den naturliga övervakningen, vilket skulle kunna leda till en ökad upplevd trygghet.

5.2.4 Fältpolischef nordost – Marcus Karlsson

Likt Hallberg och Borgström delar Karlsson uppfattningen om att läget förbättras i Bergsjön men att det går mycket i vågor. Han upplever till exempel att den öppna narkotikahandeln har minskat om man jämför med tidsperioden 2015–2020. I tidigare intervjuer pratade bland annat Borgström om att en öppen narkotikahandel på torget är ett av de största problemen och någonting som bidrar till otrygghet i området, något som även belysts i den tidigare nämnda trygghetsundersökningen från Bergsjön 2031. När det nämns för Karlsson är hans uppfattning i nuläget att handeln har flyttat bort från den öppna torgytan och i stället utförs i anslutning till torget på gångvägar upp i skogen där det inte är lika synligt.

Vidare så tas problemen med "klungorna" av ungdomar upp. Här poängterar Karlsson att de i större skala florerar runt och på torget. Han framhåller bland annat att man gärna uppehåller sig där det finns tillgång till tak och värme. Därmed fungerar ofta torgbyggnadens uthängande tak som väderskydd och folk samlas utefter fasaderna, men även butikens luftsluss i entrén är en plats där folk gärna samlas i grupp. Att det även finns tillgång till mat från pizzerian på torget gör det till en ännu mer attraktiv plats, säger Karlsson. Tillgången till sittplatser är också en sak som lockar till sig grupper av människor som vill uppehålla sig på en plats. I det fallet pekar Karlsson ut en plats som ligger upp mot bostäderna som han kallar för "röda bänkarna". Detta är en samling av bänkar som ligger snett ovanför torget på toppen av en slänt som vetter ner mot torgets baksida. Denna plats är enligt Karlsson en plats där det ofta förekommer grupperingar av folk som uppehåller sig, dels på grund av att det finns tillgång till flertalet sittplatser och dels för att man har god insyn i inflödet till torget. Det är alltså ett lämpligt ställe för kriminella att uppehålla sig på och samtidigt få koll över till exempel polis som kommer in i området. Grundtanken med bänkarna är en plats där familjer och vänner i området kan mötas, men när dessa ungdomsgång förekommer blir platsen snarare en otrygg nod än en mötesplats öppen för alla.

5.2.5 Willhem – Helene Blennermark Zendegani

Inledningsvis talades det om Willhems roll i utvecklingen av Komettorget. Tidigare har Willhem inte aktivt haft ett aktivt arbete för ökad social hållbarhet. Det finns därför i nuläget relativt begränsade kunskaper och erfarenheter om socialt hållbara arbeten i området. Blennermark Zendegani framhöll även de ekonomiska begränsningarna som ett hinder för att implementera mer heltäckande ombyggnationer och modifieringar för att öka tryggheten i området. Hon anser även att det finns en brist på allmänt samarbete mellan olika aktörer som verkar i området, till exempel kommun och näringsidkare.

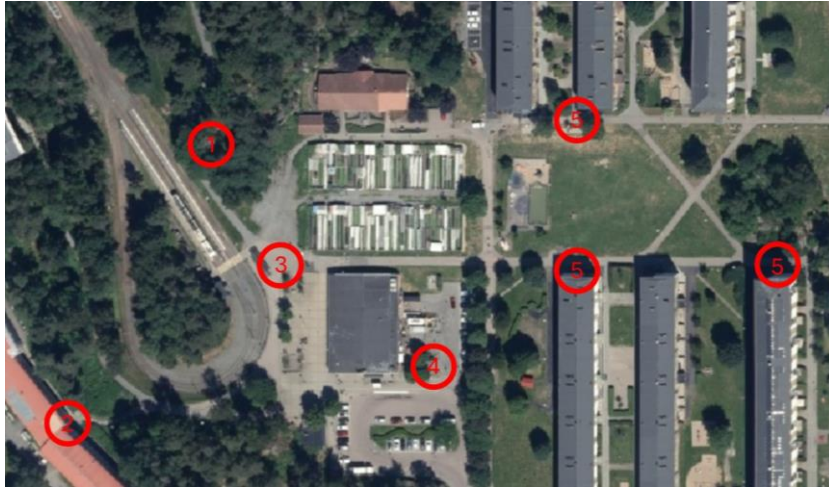
När det talas om platsen tycker Blennermark Zendegani att hon på sina två år hos Willhem i Bergsjön har lyckat skapa sig en relativt bra bild om hur läget ser ut. När frågan ställs om de röda bänkarna som tidigare nämnts av lokalpolisen bekräftar hon att det ofta samlas ungdomar där. Däremot ser hon det inte direkt som ett problem då hon skapat sig uppfattningen om att ungdomarna som samlas där inte har något annat uppsåt än att samlas och umgås. Av Blennermark Zendegani ges även nya uppgifter om ombyggnationer som ligger nära i tid, bland annat byggnationen av en fotbollsplan på ytan mellan bostadshusen bredvid lekplatsen öster om torget. Då denna mark ägs av Göteborgs Stad och inte Willhem kommer de själva inte genomföra byggnationen, däremot tror Blennermark Zendegani att det kommer bidra positivt för deras hyresgäster så det skapas aktiviteter som kan dra till sig barn och ungdomar och även skapa en större rörelse på den idag relativt folktomma platsen. Rörande torgbyggnaden framhåller Blennermark Zendegani att den byggnad som finns idag inte är optimal för platsen och verksamheterna där. Däremot så berättar hon att större och mer omfattande insatser för att rusta upp byggnaden inte är aktuella. Detta är till stor del på grund av avsaknaden av ekonomiska medel, men även den sedan långt tillbaka pågående diskussionen om att byggnaden längre fram bör rivs och ersättas.

5.3 Fältstudie

Under studiens gång har det genomförts intervjuer med ett antal olika aktörer som verkar i Bergsjön. Detta har gjorts för att öka förståelsen om området kring Komettorget samt problematiken där. För att få en större insikt i hur boende och folk som vistas i området upplever Komettorget så genomfördes det en fältstudie på platsen.

5.3.1 Resultat

Fältstudien genomfördes som tänkt under eftermiddagen den 25 april. Under de ca 2,5 timmarna som tillbringades på Komettorget talade vi med totalt 47 personer. 17 av dessa kunde sätta ut specifika platser på kartan där de kände sig otrygga. Ytterligare 7 personer uttryckte en allmän otrygghet i området och sa att de såg hela området som problematiskt när det kom till trygghet. Övriga 23 personer vi talade med hade inte upplevt någon särskild otrygghet eller uttryckte att de kände sig trygga i området. När vi ställde frågan om varför till personerna som framfört att de känt eller känner sig otrygga är den största orsaken till detta grupperingar, ofta ungdomsgång som uppehåller sig på men framför allt kring torget. Vissa av de vi talar med framhåller även att man sett dessa personer handla med narkotika, vilket de uppfattat skapar en otrygghet även om personerna i grupperingarna inte direkt interagerar med förbipasserande. Av de som satte ut specifika platser på kartan tycker vi oss se ett mönster och en ganska samlad uppfattning om vilka platser som upplevs otrygga. Många personer pekar ut platser som ligger kring torget och framför allt vid "ingångarna" till torget, något som bekräftar det som vi fick till oss av Karlsson på Polisen. Några av platserna som nämns flest gånger var Kometstråkets första del genom en skogsduge i riktning norrut mot Rymdtorget (1), och gångtunnlarna under husen vid Kosmosgatan som ligger på höjden sydväst om torget (2). Tre ytterligare platser som nämndes var kring hållplatsen (3), parkeringen på baksidan av butiksbyggnaden (4) samt vid portar på gavlarna till husen på Kometstråket och Meteorgatan öster om torget (5), se figur 16. Få personer nämner specifikt torgytan framför livsmedelsbutiken som en plats där de känner sig otrygga. Däremot är torget en plats som nämns flertalet gånger när vi ställde följdfrågan till de personer som kände sig trygga eller inte hade någon åsikt, om vad som skulle kunna rustas upp för att öka den allmänna trivseln. Även odlingslotterna är någonting som flera av de tillfrågade personerna påtalar.



Figur 16 Visualisering av utpekade otrygga platser insamlade under fältstudie.

6 Diskussion

Under arbetet har det samlats in och tagit del av många olika perspektiv, både om Komettorget som plats och på åtgärder som kan implementeras för att öka en plats upplevda trygghet och attraktivitet. Intervjuer och undersökningar har även gjorts för att försöka hitta grunden och orsaken till att platsen uppfattas som den gör, vilket ger möjligheten att utvärdera platsen genom en orsaksanalys. Vidare kan det då presenteras ett antal möjliga modifikationer av platsen för att öka dess upplevda trygghet. Dessa kommer i följande avsnitt att presentera utifrån kort sikt och lång sikt.

6.1 Orsaksanalys

Genom arbetets gång har vi varit i kontakt med flera olika personer och organisationer kopplade till Komettorget. Genom att sammanställa deras perspektiv på nuläget på platsen kan det sammanställas en analys om vilka faktorer som är av extra tyngd att undersöka för att utveckla platsen utifrån ett trygghetsperspektiv.

6.1.1 Fördjupad kunskap om platsen

Under studiens gång har det ansetts viktigt att samla in flera perspektiv från olika aktörer som verkar på och kring Komettorget. Detta har, som går att läsa under avsnitt 5 i rapporten, varit näringsidkare som Willhem, sakkunniga inom området, boende och förbipasserade och lokalpolis.

6.1.2 Identifiera orsaker till nuläget

Genom att ha pratat med dessa aktörer har det, trots den begränsade tiden för studien, kunnat skapas en god översiktlig bild av hur Komettorget och dess närområde uppfattas av folk med lokalkännedom. Det som vi funnit intressant är att det finns en tydlig gemensam uppfattning om området, men åsikterna skiljer sig åt rörande vad de enskilda parterna uppfattar som problematiskt ur ett trygghetsperspektiv. En sak som tagits upp på i stort sett alla samtal har varit förekomsten av större grupperingar av framför allt ungdomar kring och på torget. När vi talar med polis och framför allt Karlsson, så uppfattar dem att detta är en av de största otrygghetsfaktorerna i området, något som även bekräftas av många vi talat med under fältstudien. När vi däremot talar med Blennermark Zendegani bekräftar hon förekomsten av dessa grupperingar, hon ser det däremot inte som ett problem ur en trygghetspunkt, utan ser mer att förekomsten av grupperingar på och kring torget beror på att ungdomar i området inte har någon annanstans att uppehålla sig och att deras närvaro därför inte är kopplad till en ökad otrygghet. Detta är ett tydligt exempel på att en observation kan uppfattas på olika sätt beroende på det individuella perspektivet. En anledning till att uppfattningen om grupperingarnas påverkan på tryggheten skiljer sig skulle kunna vara vilken grad av närvaro man har i området och under vilken tid av dygnet.

Detta skulle även kunna kopplas till problematiken med den öppna narkotikahandeln som många av de vi talat med uppmärksammat. De personer som sett en öppen narkotikahandel bland/mellan individer i dessa grupperingar kan mycket möjligt koppla deras närvaro till kriminell aktivitet, vilket kan bilda en otrygghet och en obekväm känsla kring dessa grupperingar, trots att de inte har några onda intentioner gentemot gemeneman.

En annan orsak till upplevd otrygghet är att det kring platsen endast finns två infarter som gynnar ett naturligt flöde. Båda dessa, spårväg och buss/bilväg har sin slutdestination på Komettorget och stoppar därför naturliga genomgående flöden. Många andra infarter till torget är gångstråk med trafikbommar vilket skapar en otillgänglighet för polis som försvårar deras trygghetsskapande närvaro på många platser kring torget som sedan innan ofta är folktomma. Detta på grund av att gatan endast fyller ett syfte för de som ska ta sig till eller från sin bostad. Detta gör att grupperingar ofta samlas här på grund av bristande naturligt genomflöde av folk, vilket i sin tur skapar otrygga noder på dessa platser. Många av de boende vi pratat med undviker därmed att ta dessa gångstråk, vilket i sin tur gör stråken ännu mer folktomma. Många av dessa noder saknar även naturlig övervakning då de ligger lite avsides, eller på platser som skymms av tak, byggnation eller vegetation samt platser som saknar belysning.

En slutlig orsak som vi identifierat som otrygghetsskapande är allmänna tecken på social oordning på platsen såsom nedskräpning, ovårdade byggnader samt en allmänt stökig uppfattning av torgets fysiska miljö. Hur den sociala oordningen ser ut på en plats ligger nära territorialitet som vi tidigare nämnt i avsnitt 3.3. På platsen kan det identifieras flera noder som ger ett stökigt och icke omhändertaget intryck. Platser som vi själva identifierade och som flera av de vi talade med bekräftade är bland annat baksidan av torgbyggnaden, pizzerian vid parkeringen samt odlingslotterna i anslutning till torget. Otryggheten som blir av detta går tydligt att koppla till Wilson och Kellings "broken windows theory" om att en plats upplevs som otrygg när den inte tas omhand och rustas upp.

6.1.3 Välja ut åtgärder

Genom att ha identifierat problem med grupperingar, öppen narkotikahandel, dålig tillgänglighet och bristande naturlig övervakning, samt nedskräpning och en allmän bristande territorialitet som orsaker till den upplevda otryggheten på och kring Komettorget kan åtgärder börja formas. I följande avsnitt, 6.2 och 6.3, kommer lösningar, både på kort och lång sikt, att presenteras och diskuteras.

6.2 Lösningar på kort sikt

Tanken med att presentera lösningar på kort sikt är att kunna påbörja arbetet med att öka den upplevda tryggheten på Komettorget så fort som möjligt. Dels för att hinna testa olika åtgärder och deras effekt innan större ingrepp görs, och dels för att signalera till de boende i området att det arbetas aktivt med att göra Komettorget till en mer trygg och trivsamt plats att vistas på. När det gäller ingrepp på kort sikt ser vi åtgärder som kan slutföras inom 0–3 år för att sedan kunna utvärderas innan åtgärder på lång tid implementeras.

6.2.1 Belysning och underhåll

När det första samtalet hölls med Hallberg från Bergsjön 2031 framhöll hon framför allt vikten av att en plats känns välkomnande och är väl omhändertagen, och vilken vikt detta faktiskt har för den upplevda tryggheten. Kollar vi närmare på Hallbergs och även våra egna observationer från Komettorget inger det inte direkt ett välkomnande intryck och signalerar inte att någon aktivt tar hand om platsen. De få blomsterarrangemangen på torget ger lite färg till ett annars grått torg, men utöver det infinner sig en relativt nedgången uppfattning, någonting som visualiseras i figur 10 Något som Hallberg tog upp var bland annat bänkarna på torget som var sönder, vilket vi även observerade. I allmänhet är platsen nedskräpad, och vi noterade även att torgbyggnaden i sig också ser väldigt nedgången ut. Fasaden täcks av solblekta paneler och spår av klotter och byggnaden känns mer som en provisorisk lösning på platsen än någonting som skall vara den drivande faktorn dit. Det finns planer om att byggnaden ska rivras men vi anser att detta ligger såpass långt i framtiden i vad Blennermark Zendegani uttryckte som ett "passivt läge", att vissa mindre omfattande åtgärder behöver tas för att torget ska kunna utvecklas till en trevligare och tryggare plats även på kort sikt.

Vid samtal med polisen nämndes även pizzerian som ligger i anslutning till parkeringen, som en plats som gav ett "stökigt" intryck med provisoriska uteserveringar uppbyggda av lastpallar och allmän nedskräpad omgivning. En plats som kom på tal ett flertal gånger, bland annat i samtal med van Nes, Blennermark Zendegani och Hallberg samt med boende och något som vi själva också lagt märke till, är baksidan av torgbyggnaden som idag funkar som varumottag för livsmedelsbutiken. På denna plats är det i allmänhet inte nedskräpningen som är ett problem utan snarare den uppenbara oredan, till följd av att platsen inte är optimerad för dess nuvarande ändamål, vilket skapar en otrygghetsfaktor.

Genom att studera broken windows theory och även Brå:s faktorer i CPTED går det att dra slutsatsen att en nedskräpad och icke omhändertagen miljö är en miljö som tenderar att uppfattas som otrygg. Mycket på grund av avsaknaden av territorialitet som nämndes i avsnitt 6.1.2. Vi anser därför att det inom detta område kan göras enkla men effektiva insatser för att öka territorialiteten och minska nedskräpningen i området. En enkel lösning på nedskräpningsproblematiken hade varit att placera ut fler papperskorgar, speciellt på norra sidan av torget längst gångvägen mellan torgbyggnaden och odlingslotterna. En annan effektiv men snabb åtgärd som dock ligger utanför kommunens åtaganden, då byggnaden ägs av Willhem, hade kunnat vara att åtgärda torgbyggnadens västra fasad mot spårvagnshållplatsen genom att sätta en ny vägghpanel, som skulle kunna kombineras med någon rolig aktivitet. Här ser vi möjligheten att till exempel placera en griffeltavla för utomhusbruk, någonting man ofta ser på förskolor. För baksidan ser vi att det är svårt att hitta något alternativt syfte för just denna nod, en rensning av platsen skulle förmodligen ge effekt under en kortare tid, något som tidigare gjorts enligt Blennermark Zendegani, men med tiden skulle platsen återfå den stökiga och oordnade karaktären den har idag i och med sin aktuella funktion. I detta fall hade den enklaste lösningen varit att hitta någon slags staket eller inhägnad som kan skärma bort baksidan. Viktigt här är att det inte bara sätts ett vanligt stängsel runt platsen utan det behövs något som gärna gör platsen mer inbjudande med ett mjukare intryck. Detta skulle till exempel kunna vara klättrväxter såsom murgröna, som inte är lika säsongsbaserad som många andra växter.

I övrigt ser vi att det är viktigt att lägga extra resurser på att hålla området väl underhållet och rent då det som tidigare nämnt har en stor påverkan på tryggheten. Att genomföra regelbundna kontroller för att snabbt kunna åtgärda brister såsom söndriga bänkar eller trasig gatubelysning är väsentligt för att områdets intryck ska förbättras och Komettorget ska bli en trevlig plats att vistas på. Även om det är kostnads- och resurskrävande anser vi att det är av en så stor betydelse att det är en värd investering att göra.

6.2.2 Vegetation

Området kring Komettorget består till stor del av relativt tät vegetation, speciellt i norr bakom odlingslotterna, men till viss del även i väster kring vändslingan för spårvagnen. I teorin så kan vegetation både ses som positiv och negativ, skogen och närheten till naturen är även någonting som i Bergsjön 2031s trygghetsundersökning lyftes fram som något folk uppskattade. En torgmiljö kan gynnas av en ökad växtlighet då detta kan skapa ett mjukare och trevligare intryck av platsen, mer likt en inbjudande parkmiljö. När det gäller just de skogspartier som ligger i anslutning till Komettorget uppfattade vi att åsikterna är splittrade. När frågan ställdes till Borgström framhöll han det som ett problem i deras arbete då skogsdungar och partier med tät vegetation blir ett tillhåll för folk som begår kriminella handlingar, och dessa områden blir därför en plats som uppfattas som otrygg. Detta härleder Borgström även till att tillgängligheten och den naturliga övervakningen, som även nämndes tidigare i avsnitt 6.1.2 är begränsad i dessa områden. En annan anledning varför grupperingar samlas i dessa skogspartier kring Komettorget är på grund av att de ligger på en högre höjd än torget och att man därför får en god översikt över platsens infarter och vem som kommer och lämnar.

Vid samtalet med van Nes framhöll hon en problematik i att de höga träden som formar allen öster om torget mot bostäderna blir ett hinder för naturlig övervakning över området. Under vintertid är träden inga problem men under vår, sommar och höst hindrar trädkronorna många av de boende från att se torgets baksida, busshållplatsen och odlingslotterna, vilket gör att dessa platser förlorar den viktiga naturliga övervakningen. Försvinner träden blir även folk på dessa platser i större utsträckning medvetna att de är övervakade vilket i sin tur, enligt Jacobs kan göra en plats både tryggare och mindre brottsutsatt.

Rörande den täta vegetationen kring Komettorget uppfattade vi att tätheten i väster, kring spårvagnens vändplats i dagsläget var relativt urgallrad, människor vi frågade uppfattade inte heller just detta skogsparti som ett otryggt stråk. Vår uppfattning var i stora drag densamma som de vi talade med på platsen och vi anser inte att just detta skogsparti behöver åtgärdas. Ser man i stället till skogspartiet norr om torget och odlingslotterna är det betydligt tätare vegetation. Detta är även en plats som under fältstudien nämndes flest gånger som en uppfattad otrygg plats just på grund av den täta vegetationen samt bristen på naturlig övervakning och allmänt genomflöde av folk. På lång sikt planeras här ett stråk med bostäder men på kort sikt behövs platsen åtgärdas för att en förbättring ur trygghetssynpunkt skall kunna ske. Möjliga lösningar här är att i ett första skede gallra skogen något för att kunna få en öppnare miljö. Träd som gallras ut skulle istället kunna användas på andra platser såsom på torget eller längs det tilltänkta projektet med Solgatan/Aniarastråket. Även enkla lösningar såsom att byta ut befintlig manuell vägbom mot en elektronisk för att underlätta polisens patrullering i området kan vara effektiva lösningar för att öka tryggheten på platsen på kort sikt.

Rörande allén vid bostäderna delar vi uppfattningen van Nes har om att träden som finns där idag bör ersättas med lägre växtlighet vilket bibehåller grönska kring allén utan att hindra den naturliga övervakningen. Att plantera till exempel bärbuskar värvat med lägre häckar ger en inramning som även ger värde till boende.

Slutligen ser vi även att en ökad växtlighet på torgytan kan vara effektivt för att göra det till en trevligare plats. Träden från baksidan skulle till exempel kunna få en ny plats på torget där de ger naturlig skugga under varma sommandagar men även verkar för att få in grönska på torget.

6.2.3 Samlingsplatser för grupperingar

Ett problem som belysts är framför allt bänkar och sittytor som en samlingsplats för grupperingar av ungdomar under kvällstid, någonting som lokalpolisen tog upp som ett av de största problemen när det kommer till trygghetsskapande i området, och som vi även fick bekräftat av både fältstudie och trygghetsundersökningen från Bergsjön 2031.

När vi genomförde fältstudien så noterade vi att på torgytan finns det gott om möjligheter att sätta sig ner på bänkar. Däremot var uppfattningen att dessa inte användes trots att stora delar av vårt besök bestod av varmt och soligt väder. Enda iakttagelsen av någon som nyttjade bänkarna var av en äldre kvinna som inväntade en bekant på torget. Rörande torgytan anser vi att tillgången till sittplatser och bänkar bör optimeras efter behov och användningsgrad. Med till exempel implementation av en mer parkliknande och aktiv miljö på torget tror vi dock att sittplatser kommer nyttjas i högre grad. Däremot ser vi att de ändå hade behövts byggas om från hur de är upplagda i dagsläget. Idag finns sittplatserna som bänkar byggda längst muren kring torget vilket gör att även om sittplatser finns så uppfattas de inte som en del av torget och vi anser att detta spelar en stor roll i vilken grad de utnyttjas och av vilken målgrupp.

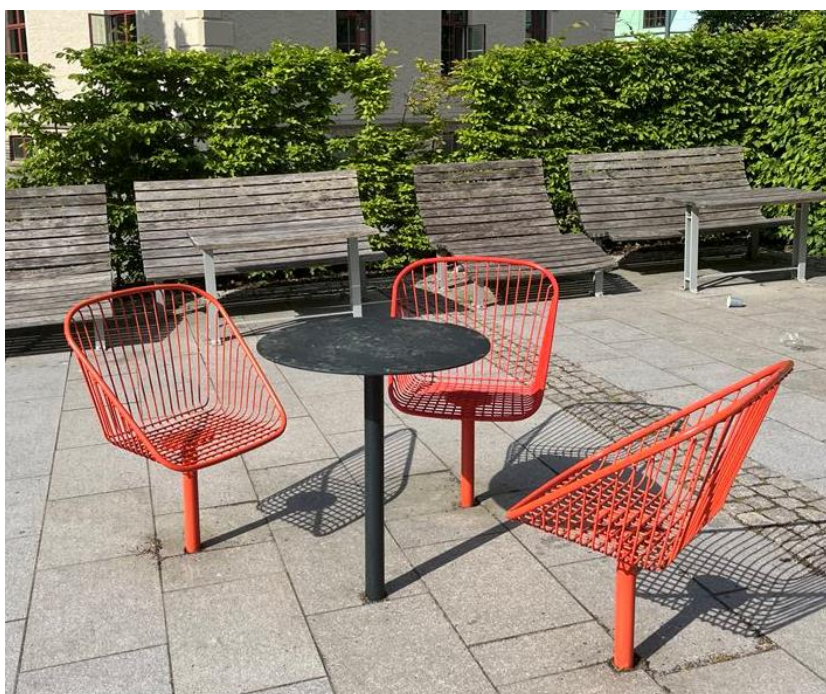
Vårt förslag för sittplatsmöjligheter på torget är att ersätta de idag outnyttjade och till stor del nedgångna sittytorna, se figur 17. En lösning som vi ser är att placera ut mer spridda sittplatser utan ”klassiska bänkar” och i stället bygga platsbyggda möblemang vilket gör det mer inbjudande för alla att vistas på platsen, se figur 18 & 19. Tanken bakom detta är att kunna locka fler än bara de tidigare nämnda grupperingarna att sitta där. Genom att göra torget mer attraktivt för en bredare målgrupp under fler timmar av dygnet finns förhoppningen om att få ett större flöde till och genom platsen. Detta är något som enligt Jacobs teori om ”eyes on the street” samt ökad övervakning, försvårande av brottsgenomförande och image som är tre centrala delar i CPTED, kan öka platsens uppfattade trygghet. En sådan förändring av platsen kommer förhoppningsvis i det långa loppet göra att grupperingarna tappar fästet om platsen som många vi talade med beskrev som ”gängens plats”. Stenmuren med sittplatser på skulle då kunna ersättas med till exempel blomsterlådor eller liknande för en trevligare och mer inbjudande utemiljö.



Figur 17 Gatuvy av torgmiljön på Komettorget.



Figur 18 Inspirationsbild för alternativa sittplatsgrupper, tagen på Chalmers tekniska högskola.



Figur 19 Inspirationsbild för alternativa sittplatsgrupper, tagen på Chalmers tekniska högskola.

En plats som även pekades ut av lokalpolis och boende i området som otrygg är bänkarna som ligger på en höjd intill bostadshusen öster om torget, även kallade ”de röda bänkarna”. Detta är en plats som enligt de vi pratade med ofta verkade som samlingsplats för grupperingar av ungdomar under kvälls- och nattetid. Övriga tider på dygnet nyttjades bänkarna enligt vår uppfattning framför allt av äldre och förbipasserande. Att en plats som under dagtid är uppskattad av boende men som under kvälls- och nattetid upplevs problematisk blir en svår plats att modifiera. Att ta bort bänkarna på platsen hade varit en enkel lösning för att få bort grupperingar under dygnets senare timmar, men samtidigt hade detta tagit bort möjligheten för boende att nyttja de uppskattade bänkarna under dagtid. Vår uppfattning kring denna plats är att den, bortsett från under dagtid, inte direkt fyller ett syfte. Det finns ingen aktivitet i närheten som kan locka boende att komma ut till bänkarna kvällstid vilket gör att platsen då tas över av dessa grupperingar.

Genom att modifiera om bänkområdet, eventuellt placera en grill eller liknande för boende att nyttja samt förbättrat belysningen på platsen hade man kunnat locka en bredare målgrupp till platsen även på kvällstid. Detta hade bidragit till en högre närvaro som i sin tur ger en ökad trygghetskänsla. Byggnationen av fotbollsplanen på gräsytan nedanför bänkarna, öster om lekplats, tror vi även kan ge mervärde för bänkområdet som microplats. Genom att få ut fler barn och ungdomar under kvällstid och ge dem möjligheten till fler aktiviteter i området tror vi att de grupperingar som ofta uppehåller sig i området i brist på annat att göra i stället kommer kunna uppehålla och underhålla sig på andra sätt än att samlas runt torget och bänkarna.

6.2.4 Odlingslotter

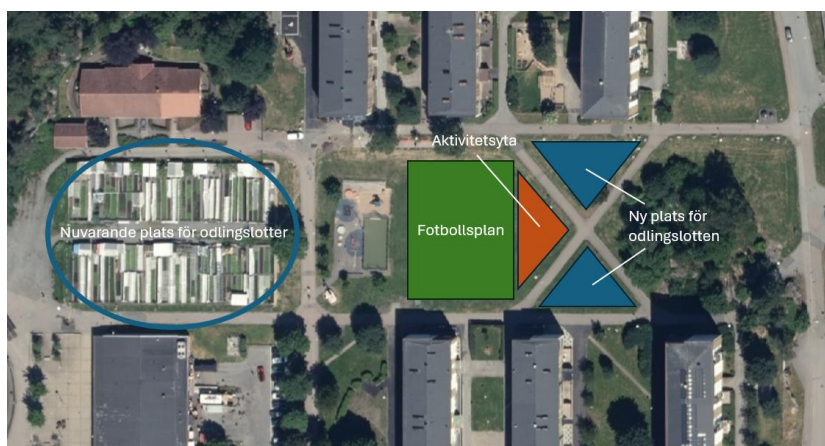
Odlingslotterna var en av de initiala fokuser som fanns i arbetet, då uppfattningen var att flera av personerna som intervjuades hade en delvis negativ inställning till dessa. Det som framför allt framhölls som en nackdel var att området uppfattades som stökigt och icke-omhändertaget utan struktur. Just detta ledde till att ett stort fokus i början av studien lades just på denna plats. Odlingslotterna är en plats där Kelling och Wilsons broken windows theory gör sig tydlig. Som synes i figur 20 inger platsen vid första anblick en känsla av ostruktur och en avsaknad av en enhetlig och inbjudande känsla. Området präglas av egenbyggda skjul och bodar av träplankor och presenningar. Odlingslotterna inhägnas idag av ett på många ställen trasigt gunnebostängsel som också förstärker känslan av en oskött plats. Allt detta har en stark koppling till bristen på territorialitet som platsen signalerar, vilket tillsammans med Kelling och Wilsons teori bidrar till en ökad otrygghetskänsla. Bortsett från platsens bristande karaktär har vi även tagit del av en kollektiv uppfattning om att platsen där odlingslotterna idag ligger, inte ses som optimal för dess ändamål. I kombination med sluthållplatsen och torget bidrar de avskärmade och relativt privata odlingslotternas placering till bristen på ett sammanhang på en tilltänkt social plats, som just nu uppfattas som spretigt. Odlingslotterna i förhållande till torget bidrar inte med något mervärde för någon av platserna och ger snarare en dynamik som går att ifrågasätta.



Figur 20 Gatavy av befintliga odlingslotter, från Komettorget.

Den initiala lösningen som togs fram för odlingslotterna var att flytta dem till den, vad vi hade uppfattat, tomma och icke planlagda gräsplätten mellan bostadshusen öster om lekplatsen och torget. Anledningen till att detta ansågs som en lämplig plats för odlingslotterna var att vi såg en möjlighet att få in mer rörelse och aktivitet i bostadsområdet, där det även fanns en uttalad känsla av otrygghet. När vi sedan, relativt sent in i arbetet kom i kontakt med Willhem och Stadsmiljöförvaltningen fick vi till oss att det redan fanns långt gångna planer för anläggningen av en fotbollsplan samt ett utomhusgym på denna yta. Detta gjorde att vi fick tänka om kring dessa planer för att kunna hitta en ny lösning, då vi ändå tycker att en modifiering eller flytt av odlingslotterna är väsentligt för att platsen skall kunna utvecklas och göras tryggare.

Den nya lösningen, som tar de nya planerna rörande fotbollsplanen i beaktning, omfattar i stället en flytt av odlingslotterna till tomten längre bort, två gräsytor mellan bostadshusen som idag står tomma, se figur 21. Genom att göra denna flytt av odlingslotterna ges en möjlighet att strukturera upp dem och integrera dem mer i bostadsområdet. Samtidigt ges fortfarande möjligheten att öka närvaron och flödet även in i området, vilket som tidigare nämnt var ett av huvudfokuserna med flytten. Genom att öka närvaron och flödet är förhoppningen att kunna motverka den uttalade känslan av otrygghet, då man genom situationell prevention bygger bort skymda och folktomma platser, vilket gör det svårare och ökar risken för de personer som ämnar att begå kriminella handlingar på platsen.



Figur 21 Flygbild över området öster om Komettorget. Modifierad med symboler och text som indikerar förändringar.

6.2.5 Tilltänkt effekt

Genom att implementera dessa relativt kostnadseffektiva lösningar på kort sikt kan områdets sociala status öka och området kan bli en mer trivsamt och attraktiv plats för de boende. Ett ständigt och aktivt arbete med områdesutveckling ger även signaler om att det finns en framtidsvision för området och dess utveckling. Det ger även en bra grund och en fingervisning om vilka effekter som relativt små ändringar kan ge för området, någonting man kan ta med sig när man utvecklar området på längre sikt.

6.3 Lösningar på lång sikt

Tanken med att presentera åtgärder på lång sikt, 5-10 år, är att i god tid kunna spåna på lösningar för att få en så smidig och flytande utveckling av området som möjligt. När vi studerar framtagna programhandlingar för Bergsjön och området kring Komettorget och när vi även pratat med Stadsbyggnadsförvaltningen på Göteborgs Stad framgår det att stora områden redan är planlagda. Däremot ser vi en avsaknad av konkret planering för Komettorget och vi upplever att det saknas fokus på en, vad vi upplever, viktig plats. För att inte Komettorget skall glömmas bort i en nyutveckling av östra Bergsjön som stadsdel är det av stor vikt att lägga upp en plan för hur torget kan utvecklas, men även hur det kan byggas samman med andra kommande initiativ såsom Solgatan/Aniarastråket för att generera mervärde för området i stort.

6.3.1 Tillgänglighet och genomflöde

Ett problem som har lyfts tidigt när vi talat med flera olika aktörer som är verksamma i Bergsjön, och framför allt av lokalpolisen är problemen som kommer av SCAFT-planeringen som präglar Bergsjön. Att vägarna bara är dragna kring området och inte igenom hindrar mycket av tillgängligheten och även genomflödet till och genom området. Detta är även ett närvarande problem kring Komettorget då det endast går att ta sig till fots genom området, något som inte görs ofta på grund av bristen på besöksdrivande aktiviteter på Komettorget, vilket i sin tur bidrar till flera folktomma platser, en nackdel ur ett trygghetsperspektiv. Idag är det mestadels boende som rör sig i området när de skall till och från affär eller kollektivtrafik. Vi har i vår fältstudie identifierat en avsaknad av vägar in till området och till närliggande platser. Denna uppfattning delar vi med Stadsbyggnadsförvaltningen i Göteborg, som i sitt planprogram för Bergsjön tagit fram ett antal lösningar för att öka flödet till och genom området, något som tas upp i avsnitt 5.1.4.

Att gå ifrån det gamla tänket om SCAFT-planering och i stället öppna upp Bergsjön och området kring Komettorget för genomkörande trafik, både privat och kollektiv, tror vi kommer ha en positiv effekt på tryggheten. Som vi tidigare nämnt är en plats med möjlighet till mycket rörelse och mycket naturlig övervakning en plats som ofta tenderar att upplevas tryggare än en skymd och folktom plats. I vårt fall, där vi kollar på trygghet utifrån ett brottsperspektiv så blir teorierna från Jacobs, men även mycket i CPTED:s aktuella teorier, centrala faktorer som stödjer en lösning likt den som Göteborgs Stad tagit fram i sitt planprogram.

Vidare har Göteborgs Stad i sitt program även identifierat två av de huvudsakliga gångstråken som vi även haft i fokus under studiens gång. Dels det som går väster ut från Komettorget mot Kosmosgatan, men även stråket som går öster från Komettorget förbi de nuvarande odlingslotterna, lekplatsen och den tilltänkta platsen för fotbollsplanen i bostadsområdet, se figur 22. I programmet framgår att dessa stråk ses som extra viktiga för logistiken till och från Komettorget. Därmed framhålls även vikten av att öka tryggheten längst dessa stråk med hjälp av bebyggelsestrukturer av olika slag. Detta är även något som ger tyngd till vårt kortsiktiga förslag i avsnitt 6.2.4, då det berör ökad bebyggelse längst detta stråk, om än inte i form av bostadsbebyggelse men annan typ av aktivitetsdragande bebyggelse.



Figur 22 *Illustration över hur Stadsbyggnadskontoret föreslår en utveckling av rörelsestråk. Modifierad med röda ovaler som markerar arbetets hänvisningar. (Göteborgs Stad, 2016b).*

6.3.2 Förtätning, nybyggen och ombyggnation

När det kommer till nybyggnation och förtätning i området kring Komettorget framgår det av programmet att även detta är planerat. Bland annat planerar man ett projekt som just nu går under namnen Solgatan/Aniarastråket som är tänkt att koppla ihop Rymdtorget och Komettorget genom ett bostadsbebyggt stråk som även ger plats för genomgående bil- och busstrafik.

6.3.2.1 Förbindelse med Solgatan/Aniarastråket

Rörande Solgatan/Aniarastråket finns en tydlig plan och vision för hur man vill utveckla stråket fram till Komettorget. Däremot finns det begränsningar i arbetet vilket gör att man till exempel inte har planlagt för Komettorget i sig när planen utvecklats för detta projekt. Att Komettorget bör inkluderas i högre grad i ett sådant omfattande projekt är väsentligt för att platsen inte skall hamna alltför efter i utvecklingen. När vi tog fram det kortsiktiga förslaget kring en flytt av odlingslotterna, se avsnitt 6.2.4, frigörs en större yta norr om torget. Vi anser att genom att bebygga platsen där odlingslotterna tidigare låg kan man förlänga Solgatan/Aniarastråket in på Komettorget och på så sätt motverka en eventuell barriär, genom att på ett smidigare sätt integrera de två platserna med varandra. När vi har funderat på hur en bebyggelse skulle kunna se ut på denna plats har vi kommit fram till att vi tror att en satsning på det arkitektoniska hade varit gynnsamt för ny bebyggelse kring Komettorget. Gällande gestaltningen av dessa nybyggen ser vi ett värde i att bygga husen på ett annorlunda sätt än de som finns i bergsjön idag. Att bygga husen lägre, i max tre våningar, gärna i trä, ger en alternativ och spännande karaktär till en annars relativt ensidig bebyggelse, se figur 23.

Att skapa bostäder med mindre trädgårdar eller uteplatser i bottenplan gör att man kan binda ihop livet på gatan och i bostäderna på ett bra sätt som också ger en ökad trygghet till följd av en högre närvaro i markplan, när folk till exempel befinner sig på sina uteplatser även kvällstid. Detta är någonting som van Nes poängterade som extra viktigt, att skapa aktiva fasader ut mot gator och gångstråk ger fler ögon på platsen vilket ökar tryggheten. När det kommer till upplåtelseformer tror vi att området hade gynnats av en bredare variation. Det kan därför vara aktuellt att se vad byggnationen av radhus eller lägre hus med bostads- eller samäganderätter kan tillföra området.



Figur 23 *Ett inspirationsförslag på hur ny bostadsbebyggelse kan se ut i anslutning till Komettorget.*

6.3.2.2 Torgbyggnaden

Som tidigare nämnt i avsnitt 6.2.1 finns det en kollektiv uppfattning om att torgbyggnadens utseende är någonting som inte är hållbart, men även dess uppbyggnad och ändamål är något som vi ser bör förändras för att torget skall kunna utvecklas till en besöksdrivande plats på lång sikt. Den lösningen som vi ser som mest passande och lönsam är att riva nuvarande byggnad för att sedan ersätta den med en ny byggnad som är mer lämplig och optimerad för området och vilka behov som finns där, till exempel ett bostadshus med aktivt bottenplan. När vi talat med olika aktörer i Bergsjön, bland annat lokalpolisen och Bergsjön 2031, har vikten av vilken typ av verksamhet man implementerar i ett område diskuterats. Fastighetsägaren bör söka efter en stabil och långsiktig verksamhet och vissa typer av verksamheter bör man istället undvika på en plats som sedan innan är relativt utsatt för organiserad brottslighet, ett sådant exempel är gymverksamhet. Vid en första anblick kan detta låta som en bra verksamhet att ha på en plats dit man vill att människor skall komma på en daglig basis under flera av dygnets timmar, men när vi talade med lokalpolisen framgick det att dessa typer av verksamheter, speciellt om det förekommer obemannade öppettider, tenderar att bli tillhåll för kriminell aktivitet. Detta leder i sig till att tilltänkta brukare till verksamheten känner en otrygghet och låter bli att besöka verksamheten. En sådan verksamhet på just denna typ av plats kan alltså ge en kontraproduktiv effekt, även om grundtanken var god. Enda lösningen om en verksamhet likt denna skulle fungera är att begränsa öppettiderna. Vid en sådan begränsning har man dock gått miste om fördelarna som finns med en verksamhet som är besöksdrivande under många av dygnets timmar. Därmed ser vi att lösningar likt denna i stort sett kan uteslutas.

Den allmänna uppfattningen vi fick från folk vi pratade med under vårt besök på Komettorget var att matbutiken som idag finns på torget var uppskattad. Därmed anser vi att någon typ av livsmedelsbutik behöver finnas på platsen. I avsnitt 6.2.1 till 6.2.3 talade vi om kortsiktiga lösningar för att göra torget mer välkomnande och publikdragande. För att öka känslan av att torget är en mötesplats, även på lång sikt efter ombyggnationer, anser vi att någon typ av caféverksamhet hade varit gynnsamt. På en plats som denna, med en allmänt låg ekonomisk köpkraft kan det vara svårt att dra kunder till dyrare verksamheter såsom restauranger. Ett café med ett varierat utbud kan därför vara en gynnsam alternativ som också får torget mer levande.

6.3.3 Tilltänkt effekt

Genom att implementera dessa mer omfattande lösningarna, kan man på lång sikt förbättra områdets rykte och stärka attraktiviteten och dragningskraften till Komettorget. Genom att se stadsutveckling ur ett bredare perspektiv, genom ett samarbete mellan olika aktörer, är förhoppningen att en blandning av flera initiativ runt om i Bergsjön, däribland Komettorget, kan stärka områdets image och öka den upplevda tryggheten och trivseln. Utvärderingen från tidigare mer kortsiktiga investeringar är väsentliga för att utveckla området på rätt sätt och i rätt riktning. Att ta lärdom från tidigare initiativ kan vara avgörande att få igenom denna områdesutveckling.

6.4 Följder av trygghetsskapande och brottsförebyggande arbete

Att genomföra ett aktivt trygghetsskapande och brottsförebyggande arbete ger som tidigare nämnt en signal om att man är villig att lägga resurser för att lyfta platsen eller området. I första hand kommer ett aktivt arbete inom trygghet och brottsförebyggande att innebära en förbättring för de som idag är bosatta kring Komettorget. Att lyckas med en förändring likt detta på och kring Komettorget kan generera ett mervärde som gynnar Bergsjön i stort. I det långa loppet finns en tro och förhoppning om att det även kan påverka Bergsjöns rykte till det positiva, vilket i sin tur kan eliminera gamla uppfattningar om området och vidare öka attraktiviteten och viljan att besöka och bosätta sig där.

Brottsförebyggande arbete och situationell prevention är dock mycket mer komplext än vad man inledningsvis kan tro. Att tro att man genom insatser på en plats skall kunna eliminera ett problem helt är att till viss del vara naiv. Bygger man bort otrygghetsfaktorer på ett ställe kommer de inte försvinna helt utan snarare flytta på sig. De personer som skapar en otrygg känsla kommer hitta närliggande områden att verka i istället. När vi talar med lokalpolisen framhåller de däremot att läget ofta är sådant att varje brottsförebyggande och trygghetsskapande åtgärd man gör på en plats som innebär en förflyttning av problemet, ofta försvagar dessa personers grepp om området eller platsen. Försvagas deras ställning finns en tro på att de boende som känt av en otrygghet till följd av deras närvaro vågar röra sig mer fritt i området under fler av dygnets timmar.

Därmed kan man vid en insats likt den vi hoppas se på Komettorget öka tryggheten på den specifika platsen och försvaga de kriminellas ställning. Däremot måste man vara medveten om att problem i stället med största sannolikhet kan komma att dyka upp på andra kringliggande platser. Att därför utveckla Bergsjön på ett brett plan och se till att vissa delar av området inte blir eftersläpande eller bortglömda i trygghetsarbetet ser vi som avgörande för att öka tryggheten och försvaga dessa personers ställning i ett större perspektiv. Att försvaga dessa personers inflytande på det vardagliga livet i Bergsjön är avgörande för att ta området ur den rådande situationen som särskilt utsatt område.

7 Slutsats

Med de presenterade lösningar är vår förhoppning att genom relativt enkla och kostnadseffektiva sätt kunna öka den upplevda tryggheten men även signalera till boenden att man vidtar aktiva åtgärder för att, med de boendes välbefinnande i fokus, förbättra den sociala statusen i området och öka trivseln för de som är bosatta eller vistas kring Komettorget. För att detta skall kunna genomföras på ett fördelaktigt sätt ser vi att det är av stor vikt att alla aktörer som äger mark och fastigheter i området går ihop och arbetar som en enhet både ekonomiskt och i implementeringsfasen, med ett gemensamt mål att utnyttja Komettorgets potential till fullo. Då det i dagsläget finns både kommunala och privata verksamheter och intressenter innebär detta även att det finns olika förutsättningar. Genom att dra nytta av varandras resurser, kunskaper och erfarenheter är vi säkra på att man på både lång och kort sikt kommer kunna åstadkomma framgångsrika lösningar som gynnar området och ger mervärde.

För att en utveckling skall kunna ske på ett givande och effektivt sätt krävs det att faktiska åtgärder tas så snart som möjligt av alla olika aktörer, för att på sätt kunna ändra lägesbilden som idag präglar Bergsjön och göra det till ett attraktivt område för alla.

7.1 Generaliserbarhet

Alltid när det kommer till fallstudier där undersökningen utgår från en specifik plats, är det svårt att garantera en generaliserbarhet. Vi ser därför att studien vi har utfört mycket möjligt kan ge en vägledning för pågående och nya projekt när det kommer till trygghetsarbetet. Däremot anser vi inte att vår studie kan stå som ensam grund för framtida projekt. Skall vårt arbete användas bör det göras i kombination med egna studier och kartläggningar.

Bristen på generaliserbarhet grundar sig också i att alla områden där stadsmodifiering skall appliceras i grunden har helt olika utgångslägen och nulägesbilder. Därför går det inte att säga att vår kartläggning och vårt sätt att jobba passar ett annat område i deras unika utvecklingsarbete.

Däremot ser vi en möjlighet att utvärdera användningen av våra presenterade lösningar för att sedan kunna testa dem i områden med liknande problem som Komettorget. För arbetet har det även gjorts en grundlig datainsamling som både är platsspecifik men i många anseenden även relativt generaliserbar, vilket gör att detta skulle kunna vara användbart för framtida studier.

7.2 Medskick till framtida studier

Då tidsramen under detta examensarbete varit begränsat, har vi även varit tvungna att begränsa omfattningen av arbetet. I ytterligare studier som berör trygghetsskapande och brottsförebyggande utvecklingsarbete på och kring Komettorgets ser vi därför att en mer detaljerad och djupgående studie hade varit gynnsamt. Våra begränsningar gjorde även att kringliggande områden som har stor indirekt påverkan på Komettorget, såsom närliggande gångtunnlar, parkeringsytor och bostadsmiljöer, inte kunde undersökas. Detta är någonting som vi tror hade varit av stor nytta, för att som tidigare nämnt, kunna utveckla hela Bergsjön. Den bristande erfarenheten och kunskapen om platsen bidrog även till att stora delar av arbetet fick läggas på att skapa sig en uppfattning och förståelse av platsen, vilket också var en anledning till att en bredare och djupare studie inte kunde genomföras.

Några konkreta vidare studier som vi ser hade varit av värde att utföra på och kring Komettorget är bland annat framtagandet av BIM-modeller, uppdatera enkätundersökningar och utvärderingar av kortsiktiga implementeringar. BIM-modellerna saknar vi till gestaltningen för de alternativa lösningarna på både kort och lång sikt, medan uppdaterade enkätundersökningar ligger till grund för utvärderingen av aktiva initiativ som genomförts.

Under arbetets gång har vi skapat oss en uppfattning av Bergsjön och speciellt Komettorget som en plats med mycket lokala viljor och många möjligheter. Därmed hoppas vi att detta arbete skall kunna öka intresset för Komettorget och viljan att fylla dess fulla potential.

8 Referenser

- Agenda 21-Kommitén* (Dir. 1995:34). Sveriges riksdag.
https://www.riksdagen.se/sv/dokument-och-lagar/dokument/kommittedirektiv/agenda-21-kommitten_gjb134/
- Anderson, L., & Rubenstein, S. (2005). Field Studies. I K. Kempf-Leonard (Red.), *Encyclopedia of Social Measurement* (s. 31-37). Elsevier. <https://doi.org/10.1016/B0-12-369398-5/00406-0>
- Bergsjön 2031. (2024). *TRYGGHETSUNDERSÖKNING BERGSJÖN 2024*. [Opublicerat material].
- Bergsjön 2031. (u.å.a) *Nya bostadsmöjligheter i Bergsjön*.
<https://bergsjon2031.se/2022/01/19/nya-bostadsmojligheter-i-bergsjon/>
- Bergsjön 2031. (u.å.b). *Om Bergsjön 2031*. <https://bergsjon2031.se/om-bergsjon2031/>
- Boverket. (2019). *Konsten att bygga en stad - svenska stadsplaner genom seklerna*.
<https://www.boverket.se/globalassets/publikationer/dokument/2019/konsten-att-bygga-en-stad-webb.pdf>
- Boverket. (2023). *Crime Prevention Through Environmental Design (CPTED)*.
<https://www.boverket.se/sv/samhallsplanering/stadsutveckling/brottsforebyggande-och-trygghetsskapande-atgarder/metoder/fysiska-atgarder/cpted/#>
- Brottsförebygganderådet. (2023). *Situationell prevention*. <https://bra.se/forebygga-brott/forebyggande-metoder/situationell-prevention.html>
- Cambridge University Press. (u.å.). Intervisibility. Cambridge Dictionary.
<https://dictionary.cambridge.org/us/dictionary/english/intervisibility>
- Denscombe, M. (2014). *The Good Research Guide : For Small-scale Research Projects*. (5. uppl.) McGraw-Hill Education.
- Denscombe, M. (2018). *Forskningshandboken*. (4. uppl.) Studentlitteratur.
- Goodyear, S. (2013). A New Way of Understanding 'Eyes on the Street'. *Bloomberg*.
<https://www.bloomberg.com/news/articles/2013-07-22/a-new-way-of-understanding-eyes-on-the-street>
- Göteborgs Stad. (2022). *Göteborgs Stads trygghetsskapande och brottsförebyggande program 2022–2026*. https://goteborg.se/wps/PA_Pabolagshandlingar/file?id=43834
- Göteborgs Stad. (2016a). *Program för Bergsjön*.
[https://www5.goteborg.se/prod/fastighetskontoret/etjanst/planbygg.nsf/vyFiler/Bergsj%C3%B6n%20-%20Program%20f%C3%B6r%20Bergsj%C3%B6n-Program%20-%20avslutat-Program/\\$File/Program.pdf?OpenElement](https://www5.goteborg.se/prod/fastighetskontoret/etjanst/planbygg.nsf/vyFiler/Bergsj%C3%B6n%20-%20Program%20f%C3%B6r%20Bergsj%C3%B6n-Program%20-%20avslutat-Program/$File/Program.pdf?OpenElement)
- Göteborgs Stad. (2016b). *Program för Bergsjön: Fördjupning, förslag och förutsättningar*.
[https://www5.goteborg.se/prod/fastighetskontoret/etjanst/planbygg.nsf/vyFiler/Bergsj%C3%B6n%20-%20Program%20f%C3%B6r%20Bergsj%C3%B6n-Program%20-%20avslutat-F%C3%B6rdjupning%20och%20f%C3%B6ruts%C3%A4ttningar/\\$File/Fordjupning_forslag_o_forutsattningar.pdf?OpenElement](https://www5.goteborg.se/prod/fastighetskontoret/etjanst/planbygg.nsf/vyFiler/Bergsj%C3%B6n%20-%20Program%20f%C3%B6r%20Bergsj%C3%B6n-Program%20-%20avslutat-F%C3%B6rdjupning%20och%20f%C3%B6ruts%C3%A4ttningar/$File/Fordjupning_forslag_o_forutsattningar.pdf?OpenElement)
- Göteborgs Stad. (2008). *Bergsjön, beskrivning av stadsdelen*.
<https://goteborg.se/wps/wcm/connect/5fbc9b3c-535a-4448-98c1-2269591865d3/OPABergsjon.pdf?MOD=AJPERES>

- Holst, E., Kamra, K. K., Viberg, J., Wallin, S., & Westerberg, S. (2023). *Nationella trygghetsundersökningen 2023 - Om brotthet, otrygghet och förtroende*. Brottsförebyggande rådet.
https://bra.se/download/18.126e8d3a18afe99a9721d6c/1696837149983/2023_Nationella_trygghetsundersokningen_2023.pdf
- Jacobs, J. (2020). *The death and life of great American cities*. The Bodley Head.
- Knutsson, J. (1998). Situationell brottsprevention. *Svensk Juristtidning*.
<https://svjt.se/svjt/1998/230>
- McKee, A. J. (2024). broken windows theory. *Encyclopedia Britannica*.
<https://www.britannica.com/topic/broken-windows-theory>
- Nordr. (u.å.). *Rekordåren och Miljonprogrammet (1965–74)*. <https://www.nordr.com/se/att-kopa-nyproduktion/artiklar-och-inspiration/arkitekturhistoria-bostadshus-da-och-nu/rekordaren-och-miljonprogrammet-196574>
- Polismyndigheten. (2023). *Ny lägesbild av kriminell påverkan i Västsverige*.
<https://polisen.se/aktuellt/nyheter/vast/2023/december/ny-lagesbild-av-kriminell-paverkan-i-vastsverige/>
- Polismyndigheten. (2022). *Polismyndighetens strategi för de brottsförebyggande arbetet*.
https://polisen.se/siteassets/dokument/forebygga_brott/pm-2022-12-polismyndighetens-strategi-for-det-brottsforebyggande-arbetet.pdf
- The Metropolitan Area Planning Council. (u.å.). *Crime Prevention through Environmental Design*. <http://cpted.mapc.org/index.html>
- Trygghetskommissionen. (2018). *Aktivera samhället mot livskvalitetsbrott*.
https://trygghetskommissionen.files.wordpress.com/2018/06/tk_rapport_webb.pdf
- van Nes, A., & Yamu, C. (2021). Private and Public Space: Analysing Spatial Relationships Between Buildings and Streets. I *Introduction to Space Syntax in Urban Studies* (ss.113-131). Springer Cham. <https://doi.org/10.1007/978-3-030-59140-3>

8.1 Bildkällor

- Bergsjön 2031. (2015). Inspirationsbild för projektet Solgatan/Aniarastråket [Illustration]. *Bergsjön Vintergatan: Förstudie inför detaljplan*.
- Boverket. (2022). Kartan visar antalet lägenheter som byggdes under miljonprogrammet, 1965-1974, i Bergsjön. Teckenförklaring åt höger [Illustration].
<https://www.boverket.se/sv/samhallsplanering/stadsutveckling/miljonprogrammet/karttjanst-over-miljonprogrammet/>
- Göteborgs Stad. (2016a). Flygbild över sydöstra Bergsjön som visar området kring Komettorget, [Flygbild].
[https://www5.goteborg.se/prod/fastighetskontoret/etjanst/planobygg.nsf/vyFiler/Bergsj%C3%B6n%20-%20Program%20f%C3%B6r%20Bergsj%C3%B6n-Program%20-%20avslutat-Program/\\$File/Program.pdf?OpenElement](https://www5.goteborg.se/prod/fastighetskontoret/etjanst/planobygg.nsf/vyFiler/Bergsj%C3%B6n%20-%20Program%20f%C3%B6r%20Bergsj%C3%B6n-Program%20-%20avslutat-Program/$File/Program.pdf?OpenElement)
- Göteborgs Stad. (2016b). Illustration över hur Stadsbyggnadskontoret föreslår en utveckling av rörelsestråk. Modifierad med röda ovaler som markerar arbetets hänvisningar [Illustration].
[https://www5.goteborg.se/prod/fastighetskontoret/etjanst/planobygg.nsf/vyFiler/Bergsj%C3%B6n%20-%20Program%20f%C3%B6r%20Bergsj%C3%B6n-Program%20-%20avslutat-F%C3%B6rdjupning%2C%20f%C3%B6rslag%20och%20f%C3%B6ruts%C3%A4ttningar/\\$File/Fordjupning_forslag_o_forutsattningar.pdf?OpenElement](https://www5.goteborg.se/prod/fastighetskontoret/etjanst/planobygg.nsf/vyFiler/Bergsj%C3%B6n%20-%20Program%20f%C3%B6r%20Bergsj%C3%B6n-Program%20-%20avslutat-F%C3%B6rdjupning%2C%20f%C3%B6rslag%20och%20f%C3%B6ruts%C3%A4ttningar/$File/Fordjupning_forslag_o_forutsattningar.pdf?OpenElement)
- Lindblom, L. (u.å.). Visualisering av brottriangeln [Power-Point-presentation].
<https://slideplayer.se/slide/17220633/>

INSTITUTIONEN FÖR ARKITEKTUR OCH
SAMHÄLLSBYGGNADSTEKNIK
CHALMERS TEKNISKA HÖGSKOLA

Göteborg, Sverige 2024
www.chalmers.se



CHALMERS