

# NYA MAJNABBE

På majnabbe förlängs Göteborg stad för att ta vara på vattnet och låta människans rörelse gå via kusten. Mitt förslag bygger på en sammanfattning av kunskap men även ett utforskande av ett varierande och behagligt område.

## Konceptet

Kungs Ladugård med sin karaktär i sydväst och den luftigare naturliga karaktären på höjden i sydöst förlängs in i området för att skapa ytor för alla. Utöver detta tillkommer även en till del rik på variation och olik de andra som även agerar som vindskydd för platsen.

## Ön

- Varierande karaktär
- Unika lösningar
- Vindhäring
- Skyddad park

## Kvarteren

- Urban karaktär
- Privatare gårdar
- Strandpromenad
- Avslutas vid vatten

## Lamellerna

- Naturlig karaktär
- Hus i park
- Småskaligt
- Vänder sig mot vattnet

## Gemensamt

Det områdena har gemensamt är bland annat att de alla låter människan ta plats, och detta i olika former beroende på karaktär. Dessutom anammas platsen och dess viktigaste tillgång; vattnet.



ILLUSTRATIONSPLAN 1:2000 (A1)

SEKTION A-A 1:400 (A1)



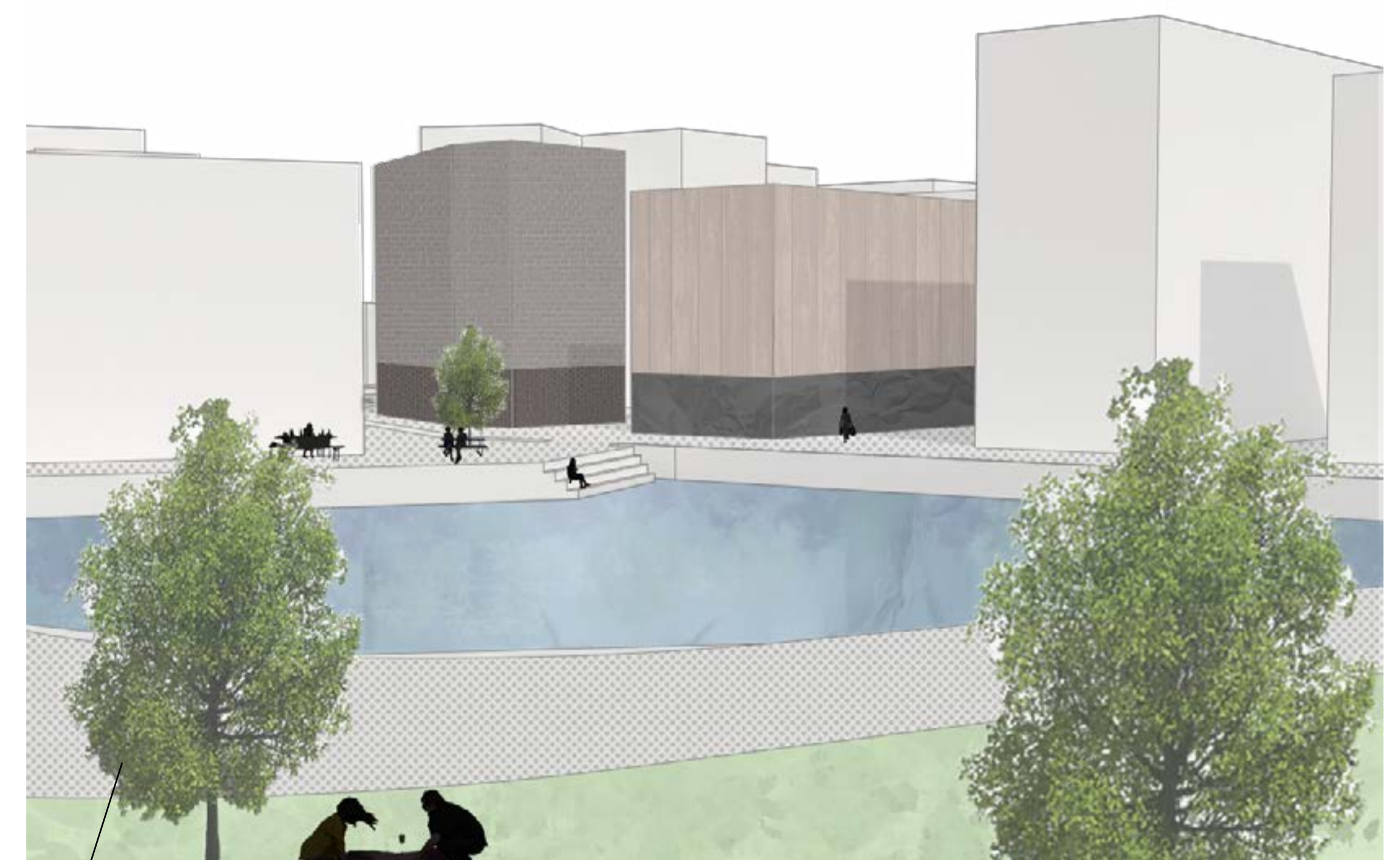


SEKTION B-B 1:400 (A1)

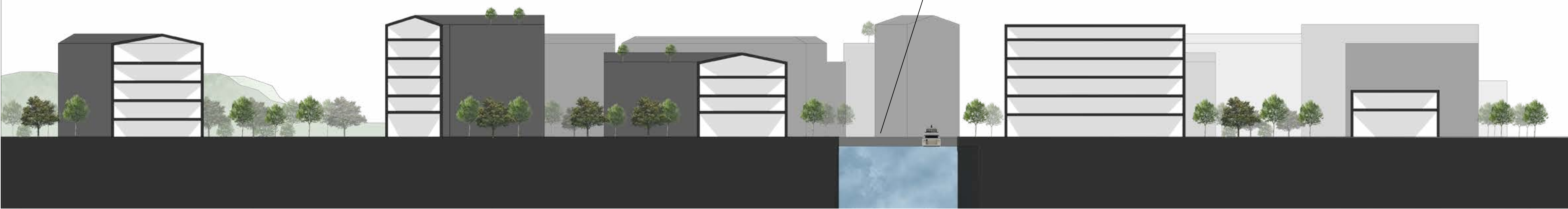
PLANUTSNITT 1:500 (A1)



PERSPEKTIVBILD HAMN



PERSPEKTIVBILD KANAL





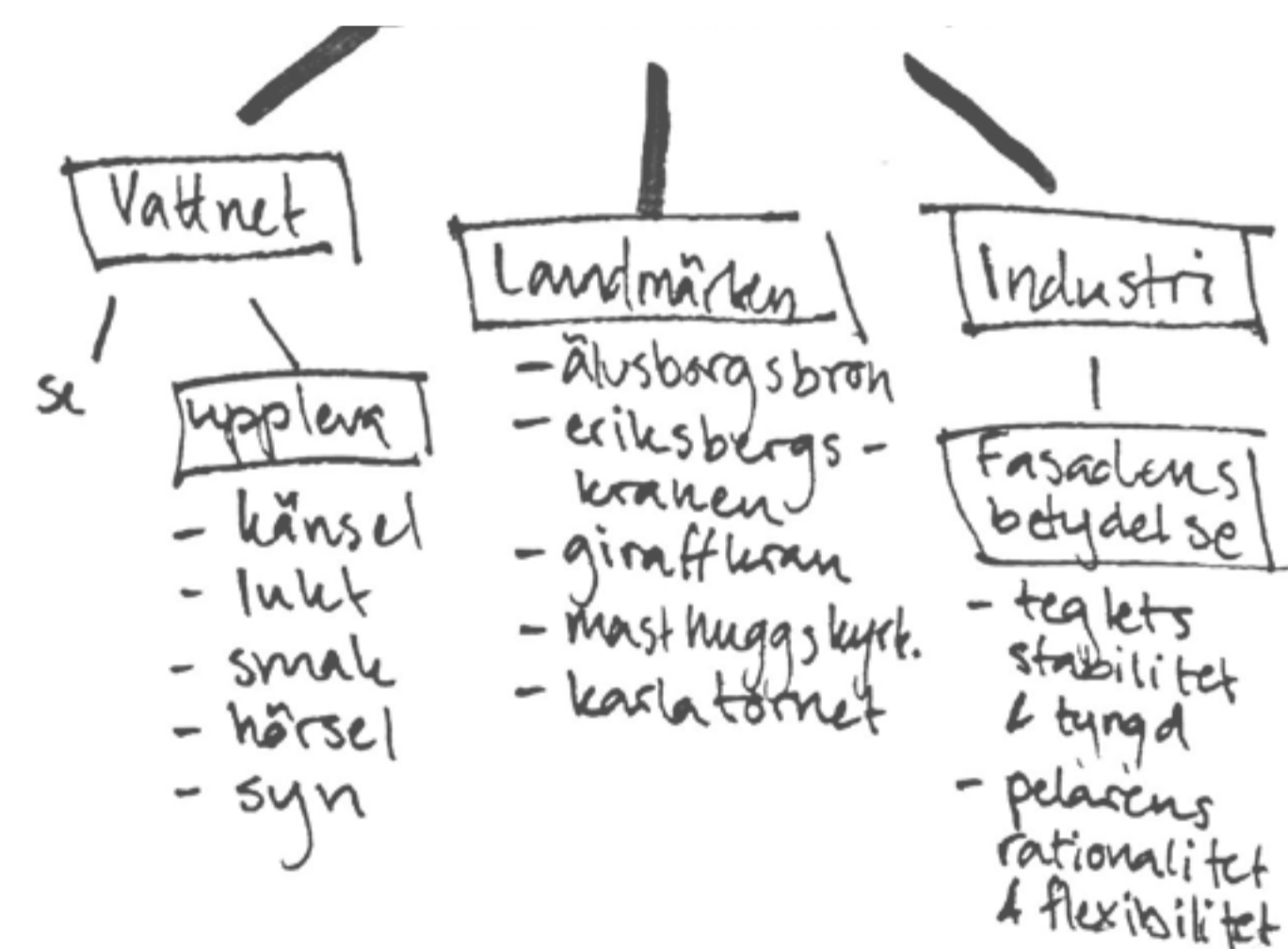
Perspektiv i stadsrum

# SPAHOTELL ÄLVEN

På denna unika plats krävs en byggnad som respekterar, förhöjer och anammar alla aspekter en besökare kan uppleva för att göra den rättvisa, för att göra älven rättvisa. Spahotellet Älven utgår därför från just älven. Göta Älv är inte bara något man ser i Göteborg utan något man upplever, något med historia och något som skapar stadens framtid inom med alla dess landmärken inom stadsbyggnad i nära anslutning. Dessa tre aspekter hos vattendraget tar hotellet till vara på och utnyttjar i sin utformning och användning.



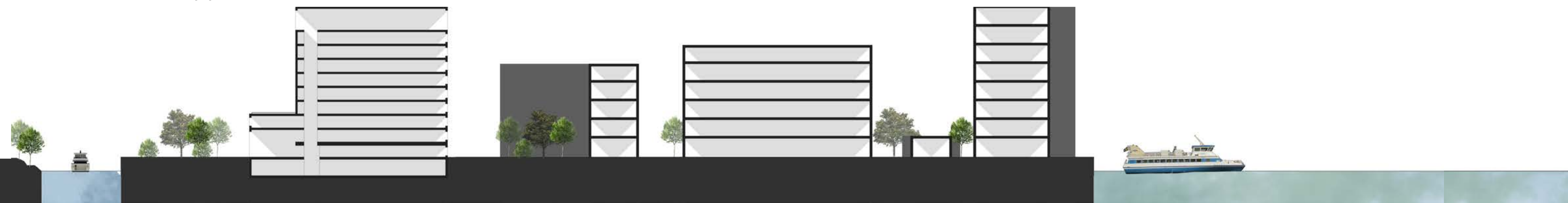
Situationsplan 1:400 (A1)

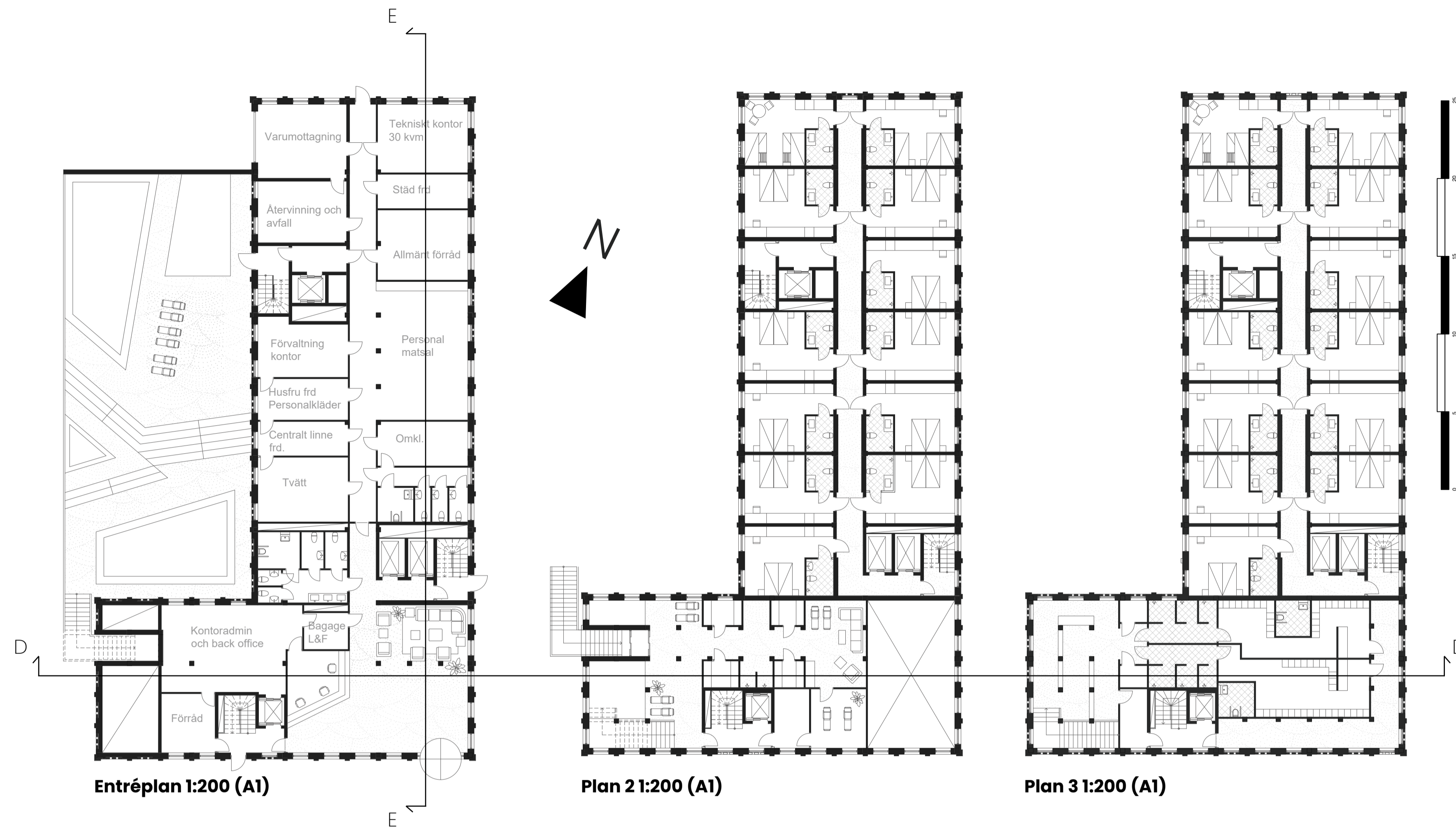


### I stadsplanen

Hotellet är placerat i den sydvästra delen av den nya ön på projektområdet. Det syns tydligt både för resenärer via land och via vatten då den nya färjeterminalen är placerad precis utanför och kommer på så sätt även vara en byggnad integrerad i rörelsemönstret i stadsdelen. Utanför finns även utrymme för en nära parkering samt hämtning och avlämning, både till hotell och till färja för dagsutflykter.

Sektion C-C 1:400 (A1)

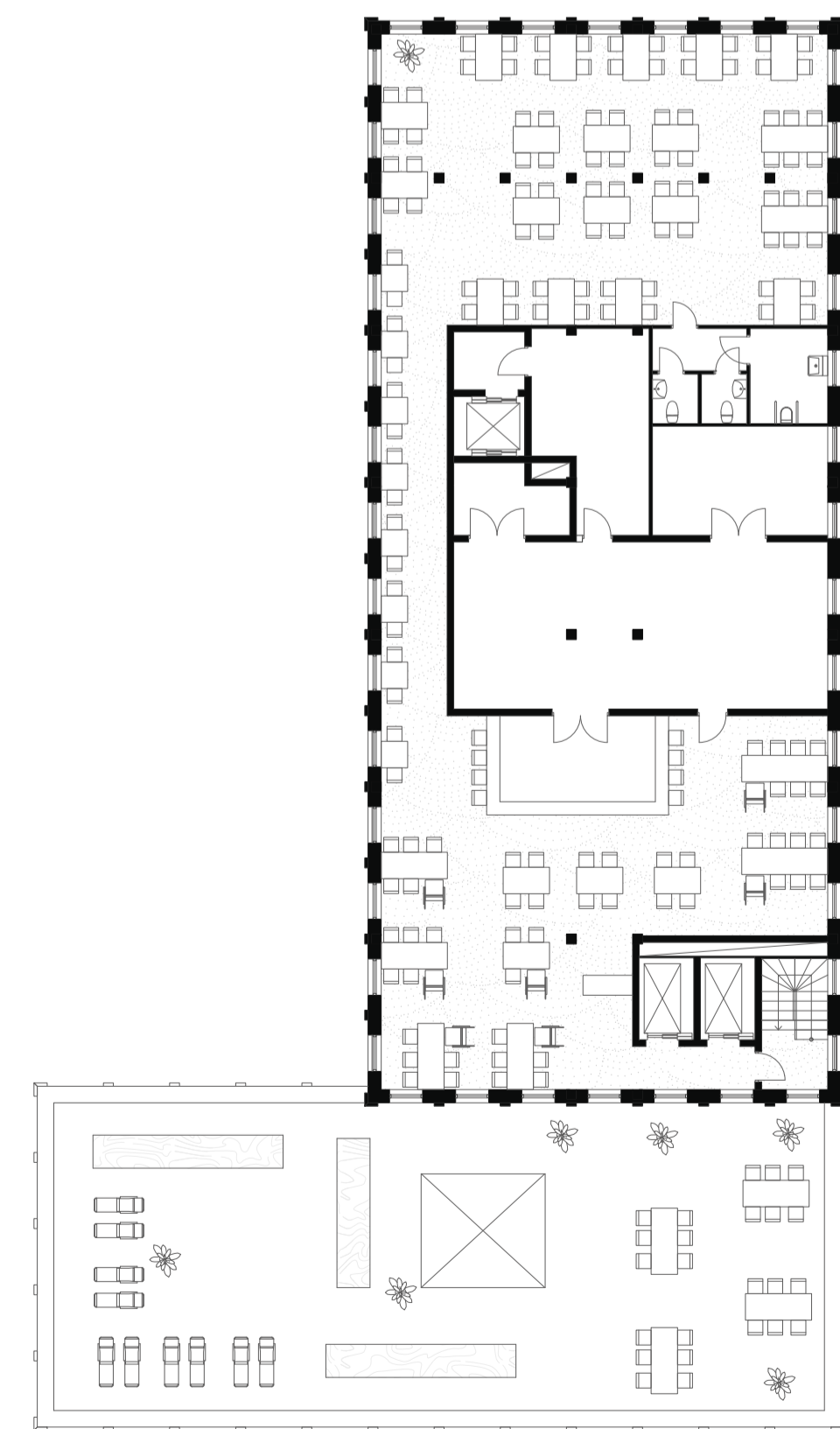




Entréplan 1:200 (A1)

Plan 2 1:200 (A1)

Plan 3 1:200 (A1)



Plan 10 1:200 (A1)

**Vattnet**

Är du inuti en byggnad så kan du möjliggöra för att besökaren kan se vattnet så mycket som möjligt. Du missar dock då de andra fyra sinnen som skapar den sanna upplevelsen av havet: känsel, lukt, smak, hörsel och syn. Genom det välutrustade spaet har du dock möjligheten att verkligen genomsyras av havets både ruggiga och omfamnande sida.

**Landmärken**

Högst upp i hotellet på 10:e våningen, som kronan på verket, ligger en bar och restaurang som även agerar frukostrestaurang för gästerna på hotellet. Detta öppna rum erbjuder en panoramautsikt åt alla håll för magnifika morgnar, luncher och kvällar. Utanför fönstret syns landmärken som Älvsborgsbron, Eriksbergskranen, giraffkranarna, Karlatornet, Masthuggskyrkan, Läppstiftet osv. Allt som är Göteborg.



Restaurang plan 10 med utsikt över Göteborg



Entré med reception och lobby



Entréskytt

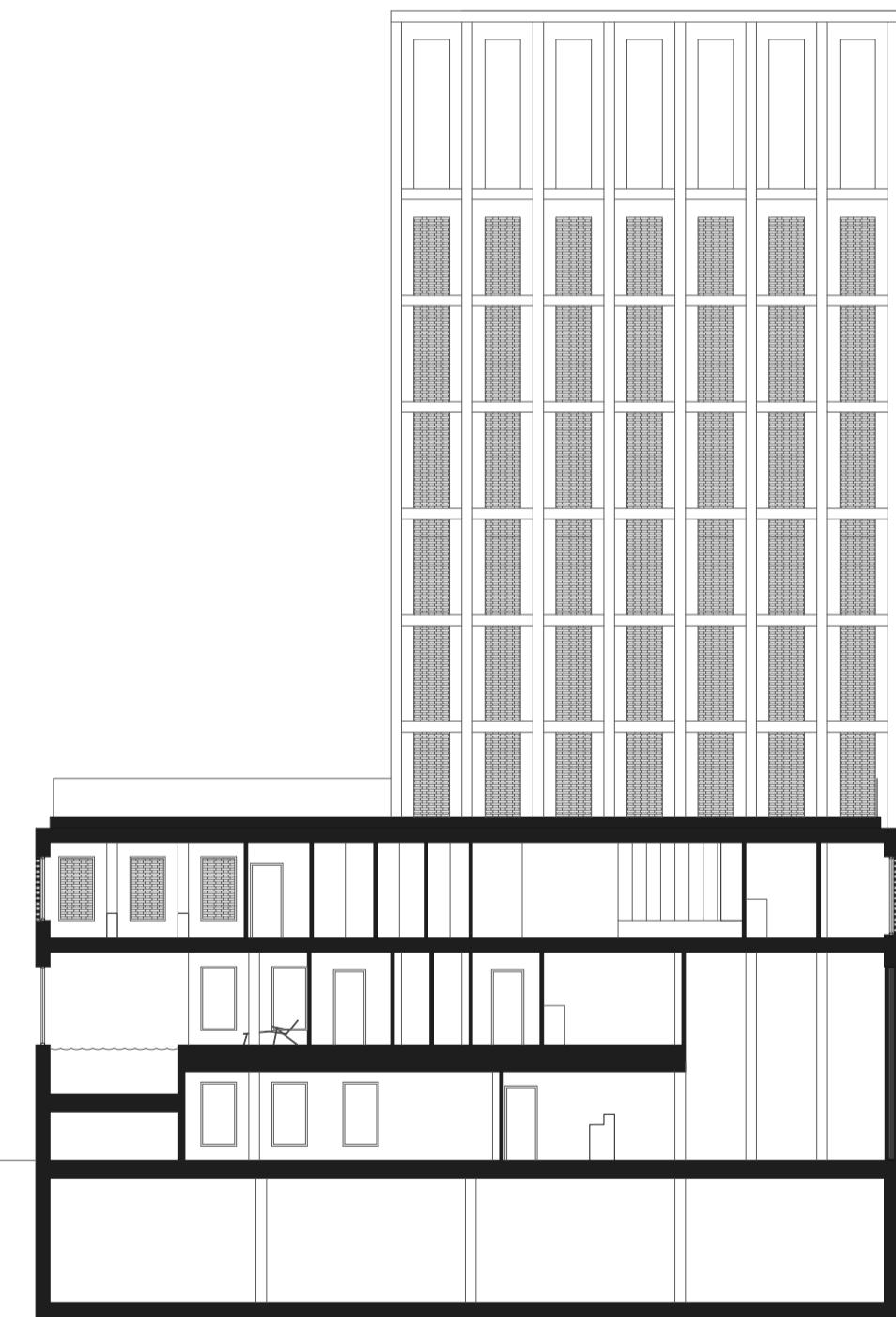


Tvagningsrummet plan 3

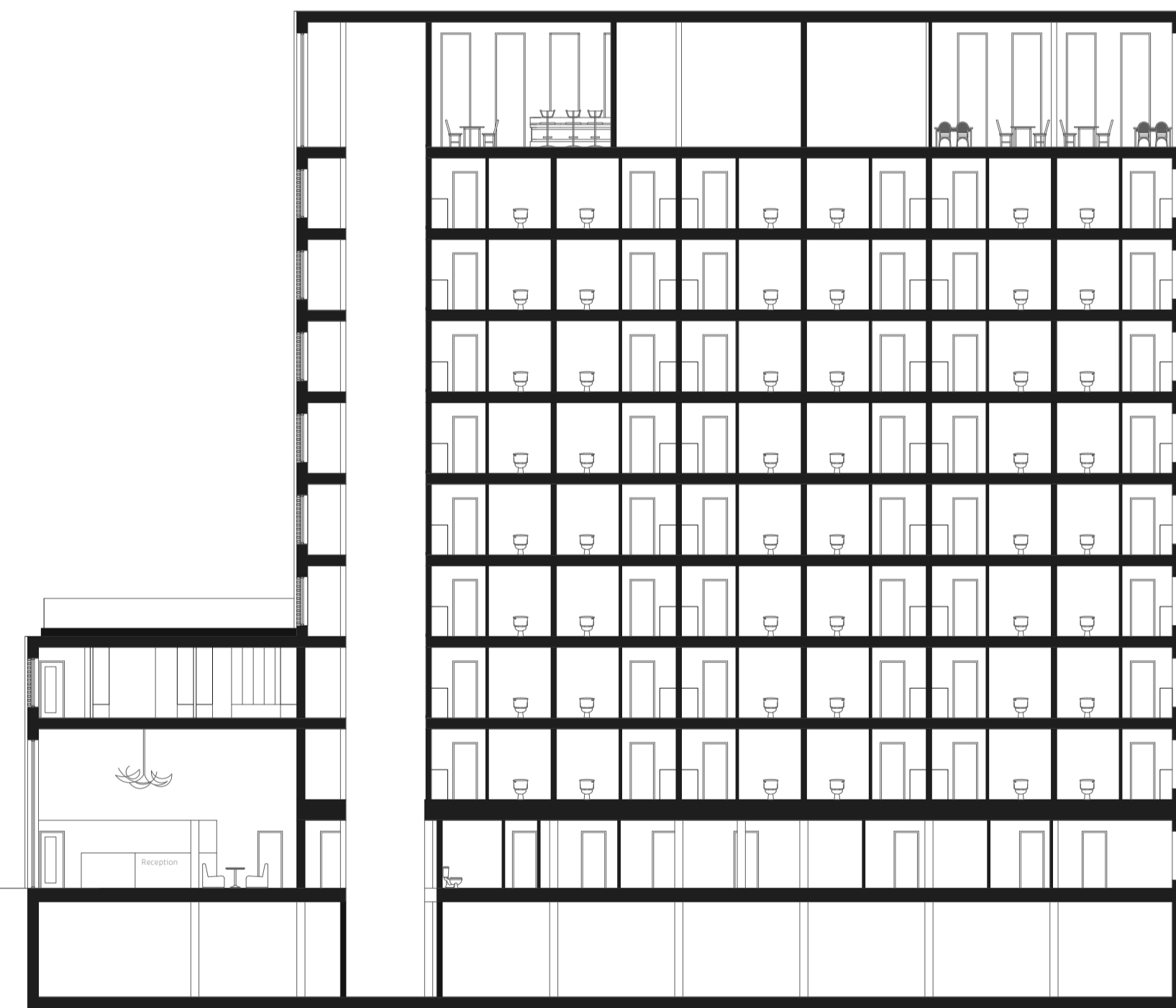


Fasad mot sydost 1:200 (A1)

Fasad mot nordost 1:200 (A1)



Sektion D-D 1:200 (A1)



Sektion E-E 1:200 (A1)

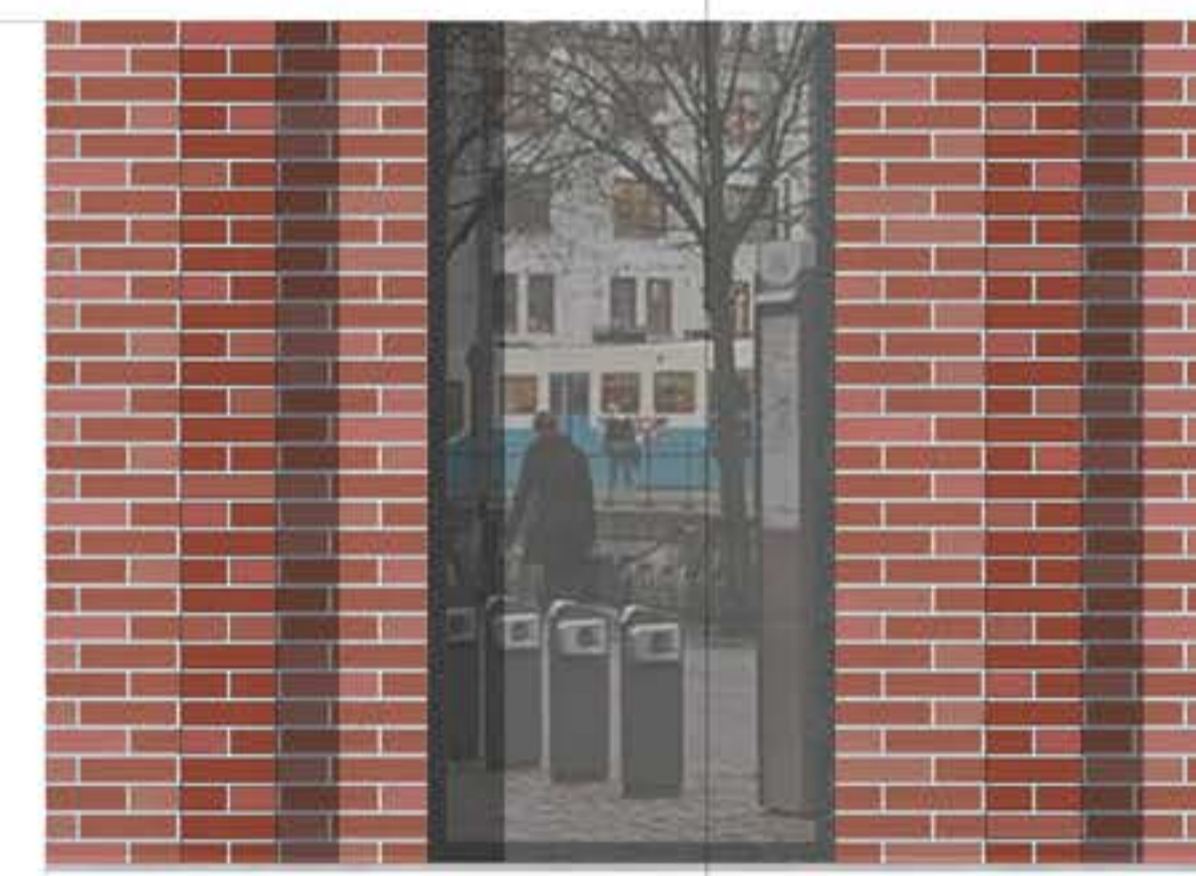
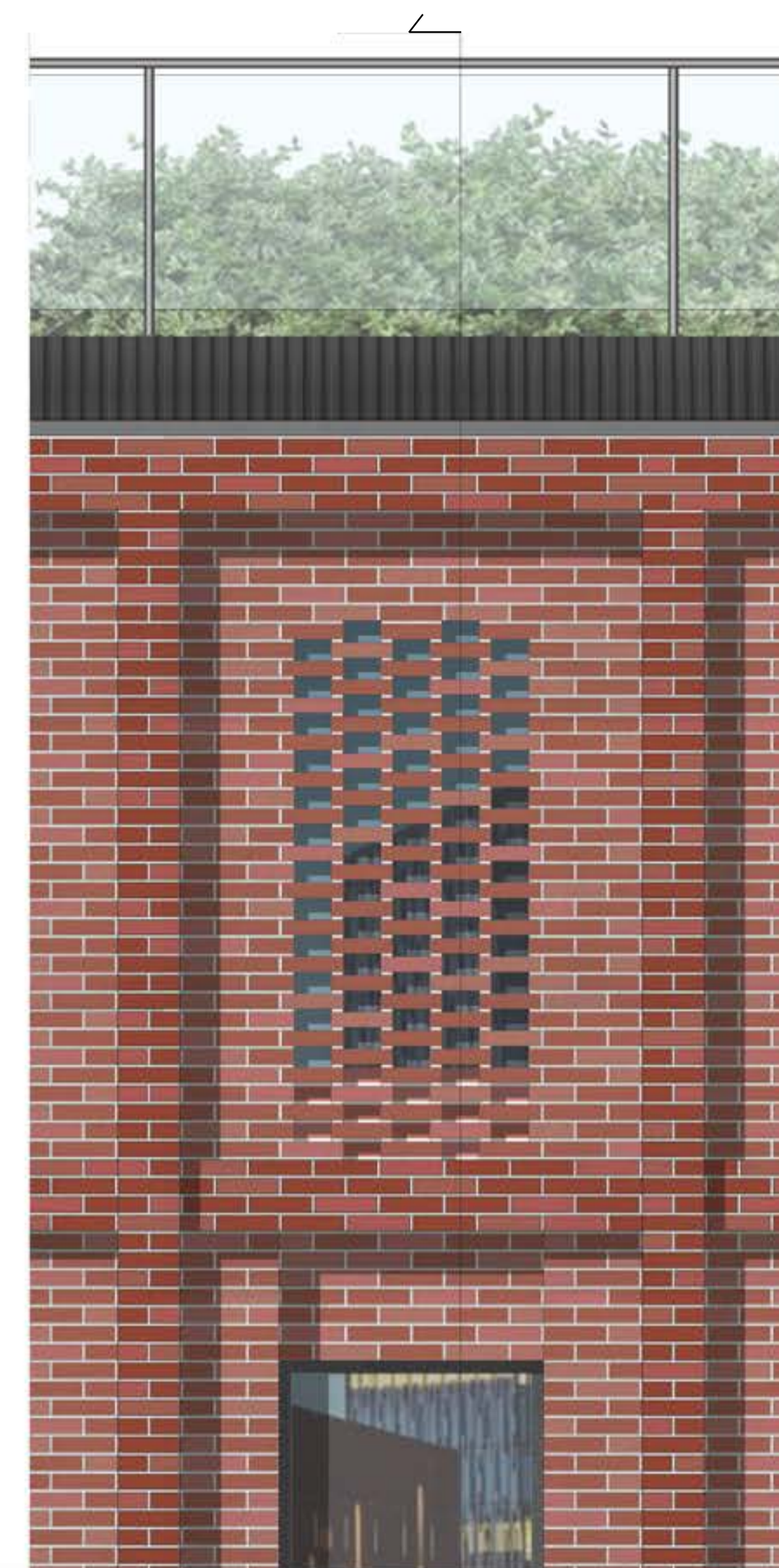
**Industrin och fasaden**

Älven har en tydlig koppling till industrin, både idag och från förr. För att bibehålla en del av detta arv kläs denna byggnad av ett rött tegel som gärna förknippas med industri, samt ger den en tyngd som behövs i det ofta råa och vindiga klimatet på platsen. Teglet placeras med olika djup för att ge liv till fasaden och även förstärka vertikalteten i den bärande pelarstrukturen. Pelarna är ett återkommande

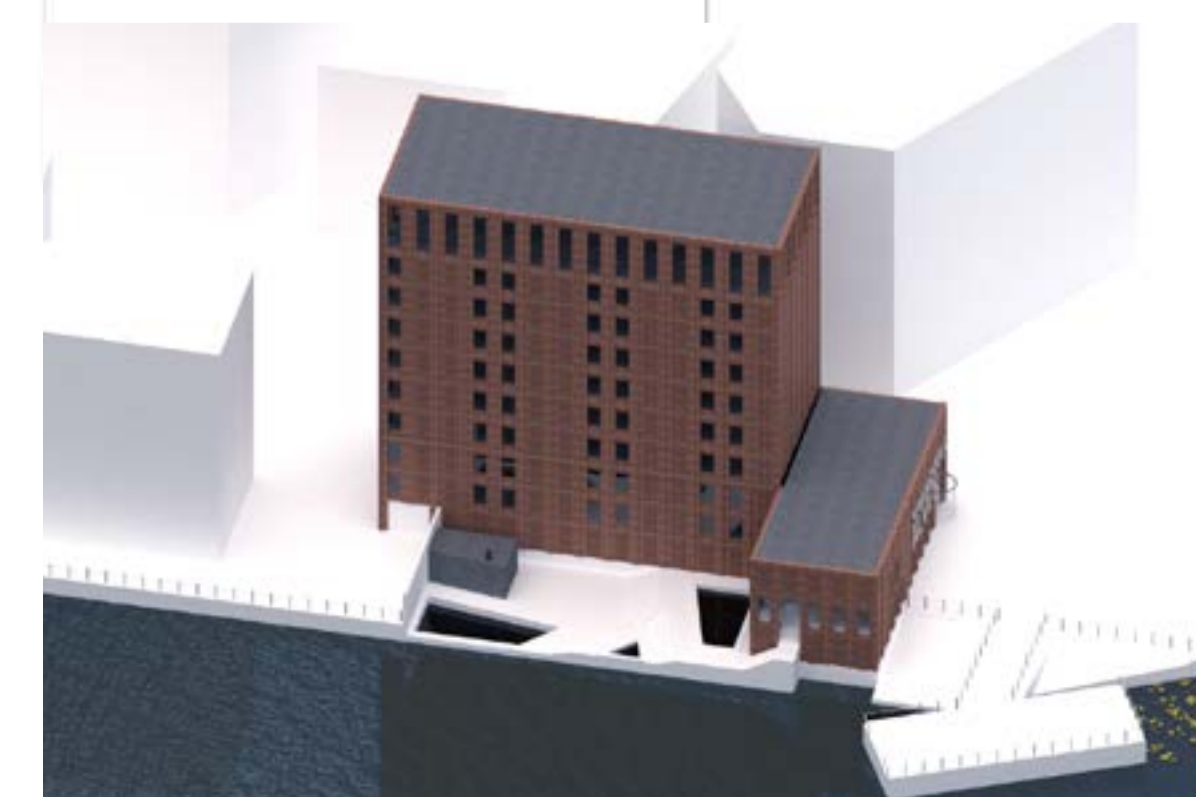
element genom flera av utrymmena på hotellet eftersom de också kan kopplas till industrins rationalitet och dess byggnaders flexibilitet.

På de platser där det är fördelaktigt med begränsat ljusinsläpp täcks fönstren med en perforering av tegel, en perforering som utnyttjar egenskaperna hos det murade

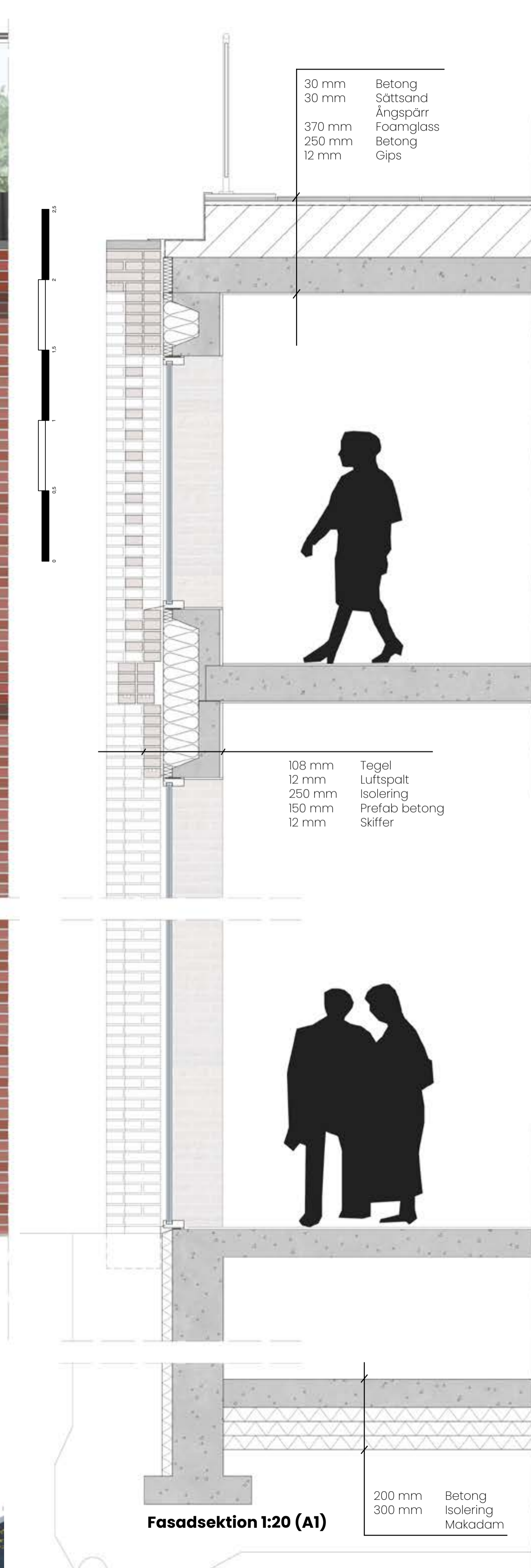
materialet på ett smakfullt sätt. Detta sker framförallt på spaets tredje våning där målet är att föra in besökaren i en lugn sinnesstämning men även i trapphus och i hotellrummen. På så sätt agerar de också som en gräns till det mer privata, det känsliga, från det tuffa och hårda som präglar Göteborgs kuster.



Fasadutsnitt 1:20 (A1)



Axonometri



30 mm Betong  
30 mm Söttsand  
30 mm Ångspärr  
370 mm Foamglass  
250 mm Betong  
12 mm Gips

108 mm Tegel  
12 mm Luftspalt  
250 mm Isolering  
150 mm Prefab betong  
12 mm Skiffer

200 mm Betong  
300 mm Isolering  
Makadam

Fasadsektion 1:20 (A1)