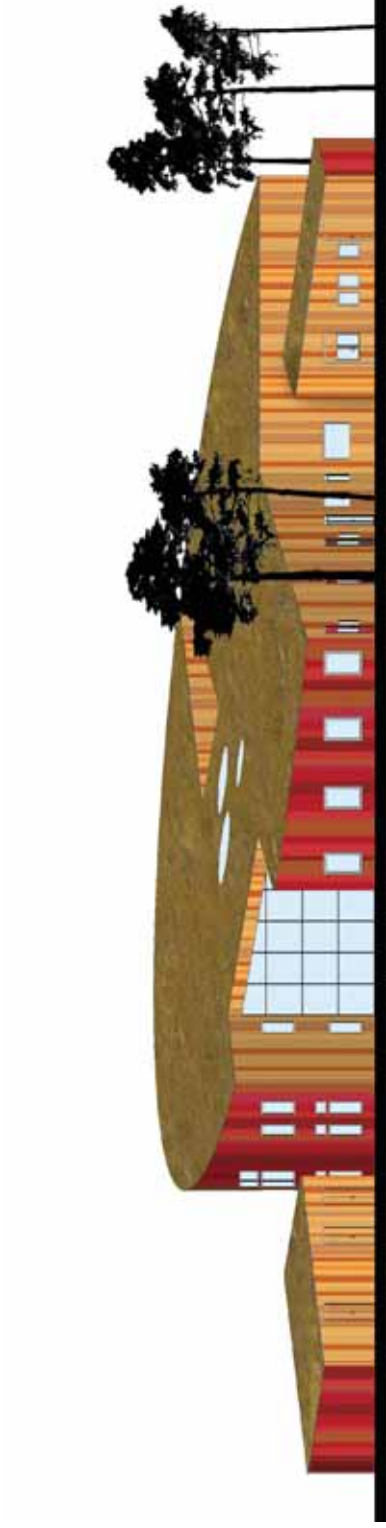




CHALMERS



## En ny förskola i Lerum

A new preschool in Lerum

Examensarbete vid Chalmers Arkitektur

Hedvig Olsson

Institutionen för Arkitektur  
CHALMERS TEKNISKA HÖGSKOLA  
2012-01-09

"En ny förskola i Lerum"  
Hedvig Olsson  
© Hedvig Olsson, 2012  
olssonhedvig@hotmail.com  
Responstryck  
Borås, 2012

Framsida: Den föreslagna förskolans söderfasad  
Illustrator, förutom författaren: Emilia Olsson

En ny förskola i Lerum

A new preschool in Lerum

Hedvig Olsson

Till  
Emelia, Agaton och Simon.  
Ni är bäst!

# A new preschool in Lerum

Hedvig Olsson

Department of Architecture  
Chalmers University of Technology

Language: Swedish

This is the story about my travel through the work with my master's thesis in architecture. It has been an exciting, instructive and fun journey. My goal for this thesis has been to draw a preschool, well-adjusted to the actual activities.

I have had the benefit to get in contact with many knowledgeable people in different areas, read books, magazines, made study trips and analyses. From all the information and knowledge I earned I have tried to create a concept that is professional but also reflect a lot of my own thoughts and ideas.

In the start of my work I decided to have realistic frames, but push the boundaries. My wish is that it should be possible to build preschools in this way. Preschools shall be functional, but they also need to be exiting, safe, challenging, beautiful, creative and inspiring! Most of our small children spend a large amount of time during their first years in a preschool. What could be more important to spend resources on?

I am happy with my work and proud. I feel that my process has been good, which was one of my goals. I wish I had been able to take the project even further, got more into the details and materials, interior and colours. Anyhow, that is what practicing architects do and now I am ready to be one...

Keywords: master's thesis, architecture, preschool, Lerum, children, Reggio Emilia, play.

# En ny förskola i Lerum

Hedvig Olsson

Institutionen för Arkitektur  
Chalmers Tekniska Högskola

Språk: svenska

Det här är berättelsen om resan genom mitt examensarbete i arkitektur. Det har varit en spännande, lärorik och rolig färd. Mitt mål för detta arbete har varit att rita en förskola, väl anpassad till just förskoleaktiviteter.

Jag har haft förmånen att komma i kontakt med många kunniga personer inom olika områden, läst böcker, magasin, gjort studieresor och analyser. Från all den information och kunskap jag tillägnat mig har jag försökt att skapa ett koncept som är professionellt men som också speglar mycket av mina egna tankar och idéer.

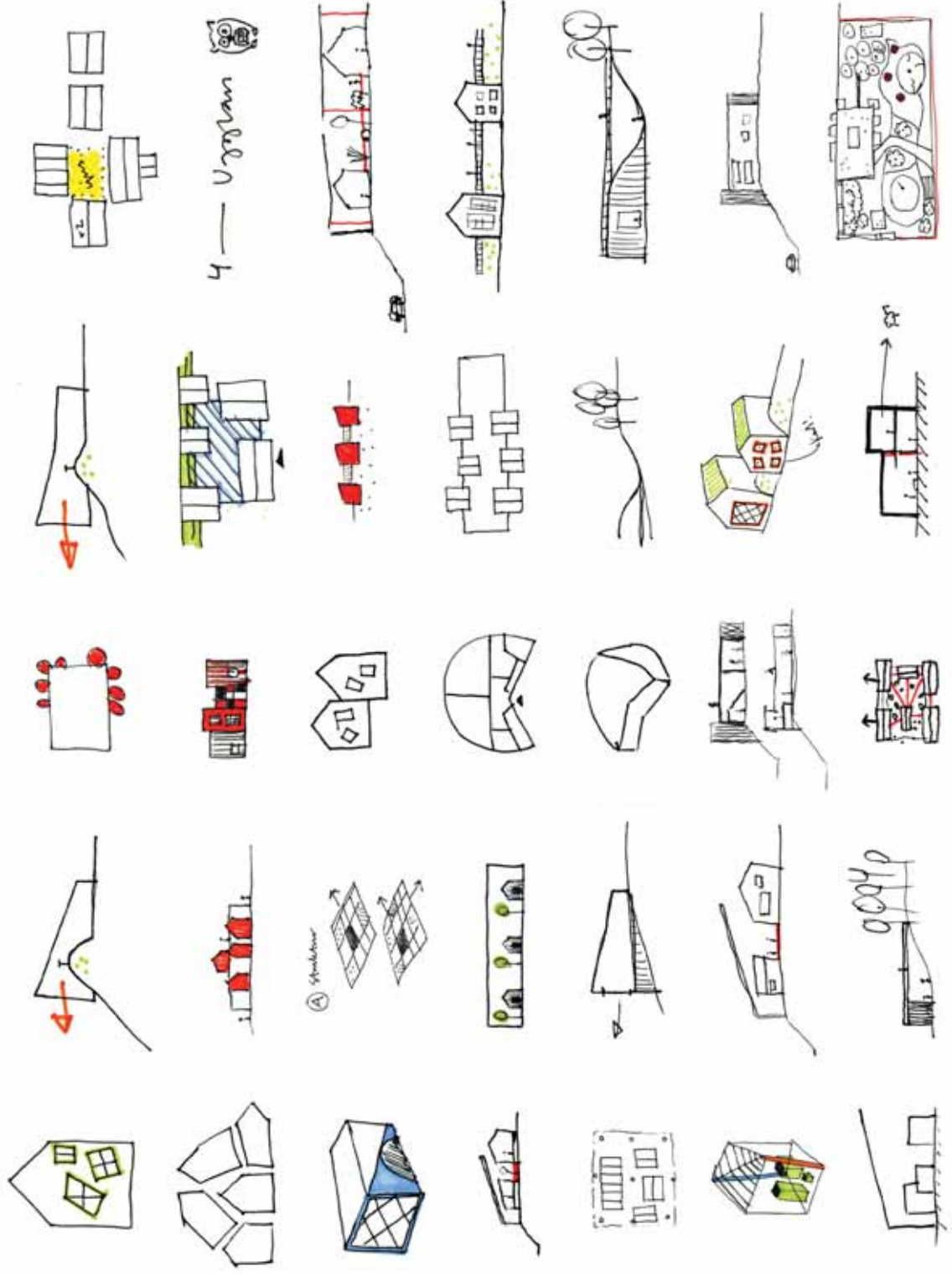
I början av mitt arbete bestämde jag mig för att förhålla mig till realistiska ramar, men tänja på gränserna. Min önskan är att det ska vara möjligt att bygga förskolor på det sättet. Förskolor skall vara funktionella, men de behöver också vara spännande, säkra, utmanande, vackra, kreativa och inspirerande! De flesta av våra små barn spenderar mycket tid under sina första år i förskolan. Vad kan vara viktigare att spendera resurser på?

Jag är nöjd med mitt arbete och stolt. Jag känner att min process har varit bra, vilket var ett av mina mål. Jag önskar att jag hade haft möjlighet att ta projektet längre, kommit längre med detaljer, material, inredning och färger. Hur som helst är det vad arkitekter gör och nu är jag redo att vara en...

Nyckelord: examensarbete, arkitektur, förskola, Lerum, barn, Reggio Emilia, lek.

## Innehållsförteckning

Abstract	1		
Summary	4 - 5		
Sammanfattning	6 - 7		
<b>ANALYS AV STUDIERESEOBJEKT</b>	<b>8 - 19</b>		
Förskolan Trolleborgen i Stockholm	10		
Förskolan Grönkulla i Stockholm	11		
Förskolan Paletten i Stockholm	12		
Förskolan Ugglan i Stockholm	13		
Matidelunds förskola i Kumla	14		
Rosenhaga förskola i Skövde	15		
Rålambshovs parklek i Stockholm	16		
Olstorps förskola i Lerums kommun	17		
Sammanfattning	18 - 19		
<b>WORKSHOPS</b>	<b>20 - 23</b>		
Workshop - Hus	22		
Workshop - Vika	22		
Workshop - Kastanjen	23		
<b>LITTERATUR</b>	<b>24 - 27</b>		
Litteraturlista	26		
Webbsidor	27		
<b>EXPERTER</b>	<b>28 - 35</b>		
Experter	30		
Miljöklassning	30 - 31		
Konferens	32 - 33		
Diskussion	34 - 35		
<b>ANALYS AV OMRÅDET</b>	<b>36 - 41</b>		
Området	38		
Foton	39		
Tomianalys	40		
Information från Lerums kommun	41		
<b>YTPROGRAM</b>	<b>42 - 45</b>		
Ytprogram	44		
Upplägg	45		
Tio viktiga rumssamband	45		
<b>SKISSMODELLER 1</b>			<b>46 - 51</b>
Upp på taket/Referensobjekt	48		
Småskalighet/Referensobjekt	49		
Under tak/Referensobjekt	50		
Volym i volym/Referensobjekt	51		
<b>SKISSMODELLER 2</b>	<b>52 - 57</b>		
Version 1	54		
Version 2	55		
Version 3	56		
Avslutning - analys	57		
<b>FÖRSLAG</b>	<b>58 - 61</b>		
Ideformulering	60		
Val av tomt	61		
Rumsprogram	61		
<b>PROJEKTET</b>	<b>62 - 83</b>		
Situationsplan 1:2000	64 - 65		
Tomt 1:1000	66		
Gården	66 - 67		
Planer 1:200	68 - 69		
Entréer	70-71		
Kök, Matsal och Gårdshus	72 - 73		
Torg - ute eller inne?	74 - 75		
Avdelningar	76 - 77		
Fasader 1:200	78 - 79		
Sektioner 1:200	80		
Konstruktion	81		
Material	81		
Ny förskola i Lerum	82 - 83		
<b>AVSLUTNING</b>	<b>84 - 89</b>		
Slutsats	86		
Tidsplanering	86		
Referenser	87		
Bildkällor	87		
Tack!	88		
Tips till examensarbetare	89		
Tips till lärare	89		



## Summary



### Background

When the time for the master's thesis approached, I was thinking of what to work with. I wished to work with a building where a well-defined activity takes place, partly because it gives clear frames and also because of the possibility to be in contact with the "experts" of the activity, to get a chance to communicate and learn from them. I live in the municipality of Lerum and many times I read in the newspaper Lerums tidning that the municipality needs to build new preschools. This aroused my interest and I decided to draw a preschool. Because I am a mother of two small children, I also get daily insight in the preschool activity, which I think is exciting.

I contacted the municipality of Lerum and was recommended to contact the architect office; Nils Andréasson arkitektkontor AB. They welcomed cooperation and offered me a workplace on their office in Lerum, during my master's thesis work.

### Problem area and delimitations

How can I, with the knowledge I earned during my architect education and with help from mentors and other skillful people, draw a preschool that offers a good environment to the users?

I will, in close cooperation with the municipality choose a plot and create a program for the building.

### Aims and objectives

*"The preschool shall offer the children a safe environment that at the same time encourages playing and activity. It shall inspire the children to explore the world around them"*  
(Skolverket, 2011 - Freely translated)

Today, many children attend a preschool, where the built environment limits their experiences and activities. My aim is to draw a building which is designed to fit for preschool activity. The building shall be designed for the children and be suitable for the staff as well as the parents and other people that in any way get in contact with the activities. My vision is to design a realistic preschool, which at the same time, also challenges the borders.

I find it interesting to dig deeper into a specific activity. Therefore I look forward to spend time reading about architecture of preschools, pedagogics and movements in the society to widen my knowledge in these areas.

I strive to plan my work and its process in a structured and professional way. I see the master's thesis as a link between the school of architecture and the work as an architect. I hope to broaden my network during my work with the master's thesis and also that it leads to a job offer after my examination.



### Methods and theory formulations

Literature  
Interviews and contact with people with experience from different areas  
Workshops  
Study trips  
Mentorship  
Own thoughts and observations

### Tutors

Examiner: Sten Gromark, Chalmers University of Technology  
Supervisor: Björn Gross, Artic Studio/Chalmers University of Technology  
Mentor: Ulf Svarén, Nils Andréasson arkitektkontor AB

### Process

In this report I want to present my whole process during my master-thesis-journey. One of the goals I put up for my master's thesis was to have a structured and professional process. Therefore I have chosen to design the report by the process. It is hard to present a non-linear process in a linear way, as a report as well as a presentation. My process has been more as a spiral, you take one step forward, two to the side, one backwards before you go forward again, but I have tried to make it as clear and structured as possible.

The picture, to the right, shows how I have tried to arrange the process. The report is also arranged after this diagram.

The project starts up with an analysis, where I have tried to find as much information and knowledge as possible. The analysis phase leads to decisions and statements on which I want to build the new preschool in Lerum.

As the black, speckled arrow suggests, the sketching has been constant. My sketching appears in different ways; small sketches, models, in my thoughts, on the computer, in text, in diagrams and I have different tools; pens of different varieties and colors, different materials, Autocad and Revit.

Revit is a new experience for me and I have invested some time in learning the program. It has been rewarding and I have discovered benefits with Revit both when it comes to sketching, making drawings and presentations.

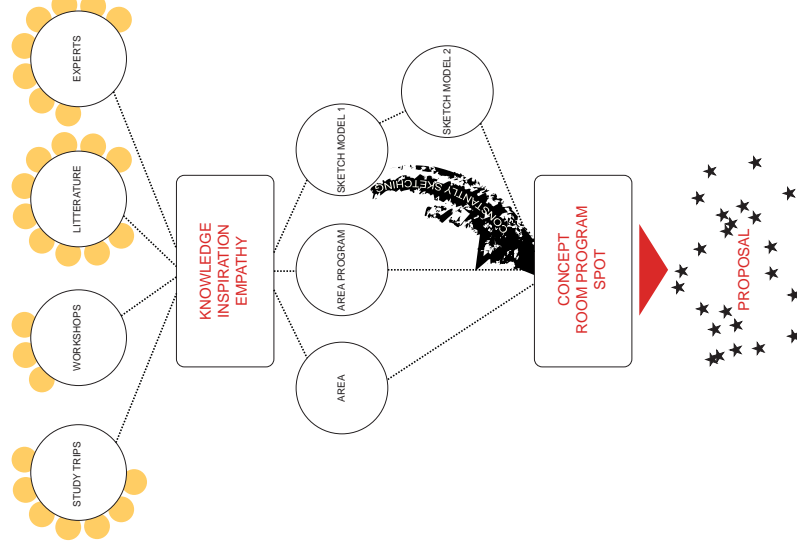
Quite early in the process I chose an area in Stenkullen. Later, after exploration of the area I chose a specific spot to draw a preschool at.

### Concept

The concept is divided into four areas:  
General objectives  
Important activities  
Indoor environment  
Outdoor environment

### Proposal

The proposal I present in the end of the process is based on this concept.



## Sammanfattning



### Bakgrund

När tiden för examensarbetet närmade sig, funderade jag på vad jag skulle arbeta med. Det jag önskade var att arbeta med en byggnad, där en väl definierad verksamhet äger rum, dels för att det ger tydliga ramar och dels för att jag då kan söka upp verksamheternas "experter" för att kommunicera och lära av dem. Jag bor i Lerums kommun och läste flera gånger i Lerums tidning att det kommer att behöva byggas nya förskolor i kommunen. Det väckte mitt intresse och jag bestämde mig då för att rita en förskola. Eftersom jag är mamma till två små barn får jag också daglig insyn i förskoleverksamheten, vilket jag tycker är spännande.

Jag kontaktade Lerums kommun och rekommenderades att ringa till arkitektkontoret; Nils Andreasson arkitektkontor AB. De var positiva till ett samarbete och det bestämdes att jag skulle sitta på deras kontor i Lerum under tiden för mitt examensarbete.

### Problemet område och avgränsningar

Hur kan jag, med de kunskaper jag förvärvat under min arkitektutbildning och med hjälp av mentorer och andra kompetenta personer rita en förskola som ger en bra miljö för brukarna?

Jag kommer i nära samarbete med kommunen välja en tomt samt upprätta ett program för byggnaden.

### Syften och mål

*"Förskolan ska erbjuda barnen en trygg miljö som samtidigt utmanar och lockar till lek och aktivitet. Den ska inspirera barnen att utforska omvärlden"*  
(Skolverket, 2011)

Idag går många barn i en förskola där den byggda miljön begränsar deras upplevelser och aktiviteter. Mitt mål är att rita en byggnad som är utformad för att passa förskoleverksamhet. Byggnaden ska anpassas efter barnen och fungera bra för personal, föräldrar, lokalvärdare och andra människor som på något sätt kommer i kontakt med verksamheten. Min vision är att rita en realistisk förskola som utmanar gränserna.

Jag tycker det är intressant att gräva djupare in i en specifik verksamhet. Därför ser jag fram emot att spendera tid på att läsa om förskolearkitektur, pedagogik och företeesler i samhället, för att vidga min kunskap inom dessa områden.

Jag strävar efter att planera mitt arbete och dess process på ett strukturerat och professionellt sätt. Examensarbetet ser jag som en länk mellan arkitektutbildningen och arbetslivet. Förhoppningen är att jag under arbetets gång breddar mitt nätverk och att det också kan leda till att jag får erbjudande om jobb efter min examen.

### Metoder och teoriformuleringar

Litteratur  
Intervjuer och kontakt med personer som har erfarenhet inom olika områden.  
Workshops  
Studiebesök  
Handledning  
Egna tankar och iakttagelser

### Handledare

Examinator: Sten Gromark, Chalmers Tekniska Högskola  
Handledare: Björn Gross, Artic Studio/Chalmers Tekniska Högskola  
Mentor: Ulf Svarén, Nils Andréasson arkitektkontor AB

### Process

I denna rapport vill jag presentera hela min process genom examensarbetesfasen. Ett av målen jag ställde upp för mitt examensarbete var att ha en strukturerad och professionell process. Jag har därför valt att utforma rapporten utefter processen. Det är svårt att beskriva en icke linjär process i ett linjärt format, som ju en rapport och även en presentation blir. Min process har varit mer som en spiral, man tar ett steg framåt, två åt sidan, ett bakåt innan man tar sig framåt igen, men jag har försökt att göra det så tydligt och strukturerat som möjligt.

Bilden till höger visar hur jag försökt att lägga upp processen. Rapporten är också upplagd efter detta diagram.

Projektet startar upp med en analys, där jag har försökt att hitta så mycket information och kunskap som möjligt. Analysfasen leder till beslut och ställningstaganden på vilken jag vill bygga den nya förskolan i Lerum.

Som den svarta, spräckliga pilen antyder så har skissandet varit kontinuerligt. Mitt skissande ser ut på olika sätt; små skisser, modeller, i tanken, på datorn, med text, i diagram, och jag har olika hjälpmedel; pennor av olika sort och färg, olika material, Autocad och Revit.

Revit är en ny erfarenhet för mig och jag har investerat en del tid på att sätta mig in i programmet. Det har varit givande och jag har upptäckt fördelar med Revit både vad det gäller skissande, ritande och presentation.

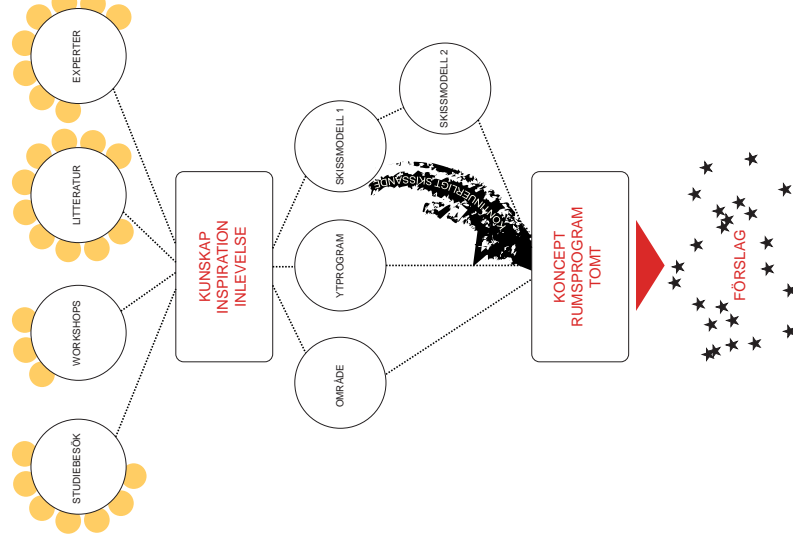
Relativt tidigt i processen valde jag ett område i Stenkullen. Senare, efter utforskande av området, valde jag en specifik tomt att rita förskolan för.

### Koncept

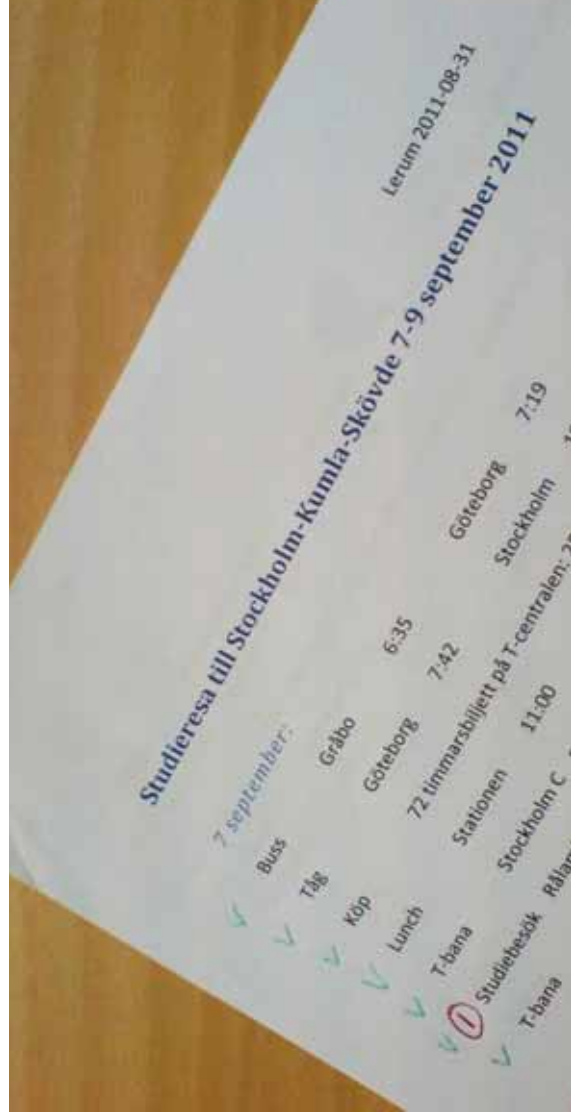
Konceptet är indelat i fyra områden:  
Allmänt  
Viktiga aktiviteter  
Utemiljön  
Innemiljön

### Förslag

Förslaget är presenterat i slutet av processen och är baserat på konceptet.



# Analys av studiereseobjekt



I vecka 36 genomförde jag en studieresa till Stockholm, Skövde och Kumla, för att besöka olika förskolor jag läst och hört om och tyckte verkade intressanta. De flesta förskolorna var relativt nybyggda, men ett par hade används under längre tid.

Senare genomförde jag också ett studiebesök på en förskola i Lerums kommun, ritat av det arkitektkontor jag suttit på under mitt examensarbete.

## Förskolan Trolleborgen i Stockholm

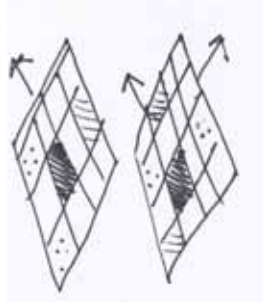


Arkitekt: Abramsons Arkitektkontor  
Byggår: 1979

- Ett plan       Reggio Emilia-pedagogik      5 stycken  
 Två plan       Annan pedagogik      avdelningar,  
fordelade:  
 Tillagningskök       Gemensamt matrum      2 nere, 3 uppe  
 Beredningskök       Mat på avdelningarna



### Minnesskiss:



**Om förskolan:**  
Förskolan ritades specifikt för den aktuella tomten. Sedan den byggdes, för över trettio år sedan, har den tilläggsisolerats och vissa fönster har satts igen. Arkitekt Kjell Abramson som var med vid besöket, sörjde också att de vackra originalmålningarna, i trappuppgången, som var utförda av konstnärer, hade målats över.

### Personalens upplevelse:

- + Stora, ljusa, luftiga lokaler
- + Genomgång mellan rummen
- + Fint område, nära Nästas gård
- + Små toalettstolar för barnen
- + Ateljén
- För få toaletter till de större barnen

### Min upplevelse:

- + Ateljén
- + Fina berghällar på tomten
- + Vagnsskjulet
- Rörig planlösning
- Svårt att få grepp om orienteringen
- Mycket omgjort sedan den byggdes



## Förskolan Grönkulla i Stockholm



Arkitekt: Abramsons Arkitektkontor

Byggår: 1950-tal

- Ett plan
  - Två plan
  - Tillagningskök
  - Beredningskök
  - Reggio Emilia-pedagogik
  - Annan pedagogik
  - Gemensamt matrum
  - Mat på avdelningarna
- 3 stycken avdelningar, fördelade:  
1 + 1 + 1



### Minnesskiss:



### Om förskolan:

Denna förskola är en av tre typförskolor; krysset, som ritades av Abramsons arkitekter i början av den stora förskoleutbyggnaden under andra hälften av 1900-talet. De andra typförskolorna kallades *vinkeIn* och *längan*. Förskolan har inte förändras mycket sedan den byggdes. Några överfönster är igensatta, men innerväggarnas träpanel är original och står sig mycket bra.

### Personalens upplevelse:

- + Varje vrå går att utnyttja
- + Små barngrupper
- + Träväggarna (original) går att spika i utan att det syns och de är fina, trevliga
- + Vilorummet är flexibelt
- Endast en personaltoalett
- Trång utemiljö

### Min upplevelse:

- + Vackert varmt ljus inne
- + Original furupanel, hållbart, skön känsla
- + Låg takfot = känsla av liten skala
- + Endast lite omgjort = bra planerad?
- + Överfönster = bra vädring
- + Liten förskola med små grupper
- Okänsligt tillbyggt förråd

## Förskolan Paletten i Stockholm



Arkitekt: Tham & Videgård arkitekter  
Byggår: 2010

- Ett plan  
 Två plan  
 Tillagningskök  
 Beredningskök  
 Reggio Emilia-pedagogik  
 Annan pedagogik  
 Gemensamt matrum  
 Mat på avdelningarna
- 6 stycken avdelningar, fördelade: 3 nere, 3 uppe



### Minnesskiss:



### Personals upplevelse:

- + Flexibla ytor, går att variera mellan stora och små rum
- + Inspirerande miljö, som lockar till lek, samspel, kreativitet och möten
- + Färgerna
- Rörelserummet för litet
- Dåligt planerat hall, fungerar inte

### Om förskolan:

Med den organiska formen har arkitekterna velat uppmuntra till rörelse och man har också velat skapa en utmanande form för utemiljön såväl som inomhusmiljön.

Förskolan ligger i anslutning till ett mindre skogsområde nära Konstfack, Sveriges största konstnärliga högskola.

### Min upplevelse:

- + Roligt att en förskola får se ut så här!
- + Härlig "skog" som utemiljö
- + Bra programmerade aktivitetsrum
- + Draperier
- + Bod på gården med litet snickeri
- Ej fungerande hall = dålig logistik
- Inga kontraster, negativt för synskadade
- Dold entré



## Förskolan Ugglan i Stockholm

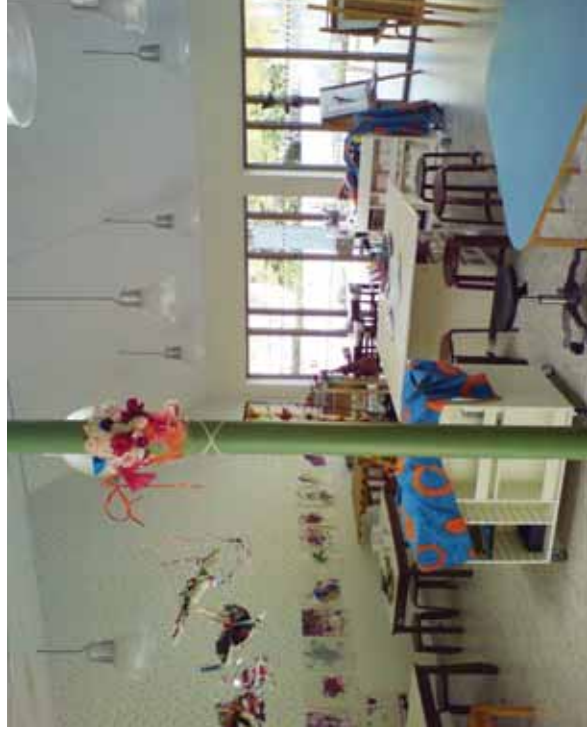
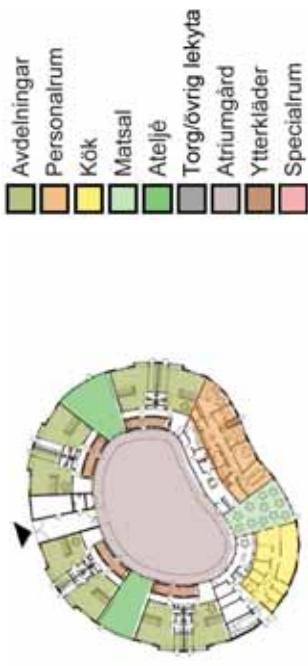


Arkitekt: 3dO arkitekter

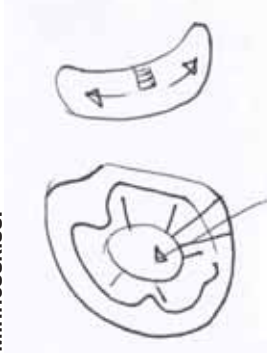
Byggår: 2009

- Ett plan
- Två plan
- Tillagningskök
- Beredningskök
- Reggio Emilia-pedagogik
- Annan pedagogik
- Gemensamt matrum
- Mat på avdelningarna

8 stycken  
avdelningar,  
fordelade:  
2 + 2 + 2 + 2



**Minnesskiss:**



**Om förskolan:**

Sommaren 2006 brann den tidigare förskolan ner och det bestämdes att det skulle byggas en ny på samma plats. Fasaden ut mot samhället är av plåt - ej brännbart och svårt att skada. Arkitekten ville skapa en form som var spännande uppifrån, då platsen omges av många höga byggnader. Den runda formen ska också inspirera barnen till kreativitet.

**Personalens upplevelse:**

- + Öppenheten
- + Huset passar verksamheten
- + Bra fungerande hallar
- Innergården blir het varma dagar
- Utegårdens gummimatta går sönder
- Betonggolv inomhus
- Få dataplatser för dokumentation
- Inga riktiga entréer utåt

**Min upplevelse:**

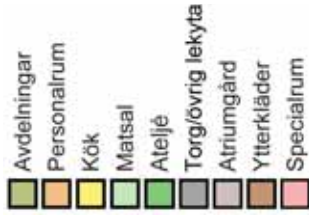
- + Känns genomarbetad
- + Fin innergård
- + Experimentell
- + Bra tankar bakom projektet
- + En entré som leder till småentréer
- + WC i direkt anslutning till utomhus
- Mycket vitt inomhus = svårorienterat

## Matildelunds förskola i Kumla



Arkitekt: Sweco Architects AB  
Byggår: 2009

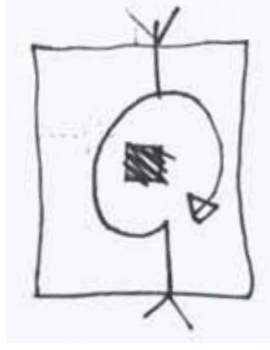
- Ett plan
  - Två plan
  - Tillagningskök
  - Beredningskök
  - Reggio Emilia-pedagogik
  - Annan pedagogik
  - Gemensamt matrum
  - Mat på avdelningarna
- 4 stycken avdelningar, fördelade:  
(1 + 1) + (1 + 1)



### Om förskolan:

Förskolan ligger i utkanten av ett nyexploaterat område. I projekteringen har man fokuserat på barnens och den pedagogiska verksamhetens behov. Man har under projekteringen haft ett nära samarbete med pedagogerna.

Matildelunds förskola tilldelades Svenska *Juspriset* 2010.



### Personalens upplevelse:

- + Matsalen, man slipper bordet och stolarna på avdelningarna
- + Loftet
- + Förråd på kontoret
- Toaletterna olika stora = oflexibelt
- För liten ateljé med dålig förvaring
- Skjutbara dörrar utan lås

### Min upplevelse:

- + Så mycket hjärta i!
- + Tvåvåningsavdelningar
- + Sunt handikapsanpassad
- + Få "färdiga leksaker" ute
- + Egen personalgång
- + Tak vid fönster där fågelbon iakttas
- + Innefönster
- + Krypbuskar - två olika salix-sorter

## Rosenhaga förskola i Skövde



Arkitekt: ABAKO Arkitektkontor  
Byggår: 2009

- Ett plan
  - Två plan
  - Tillagningskök
  - Beredningskök
  - Reggio Emilia-pedagogik
  - Annan pedagogik
  - Gemensamt matrum
  - Mat på avdelningarna
- 5 stycken avdelningar, fördelade:  
(1 + 1 + 1 + 1 + 1)



- Avdelningar
- Personalrum
- Kök
- Matsal
- Ateljé
- Torg/övrig lektyta
- Atriumgård
- Ytterkläder
- Specialrum



### Om förskolan:

Efter ett flertal anlagda bränder på förskolor runt om i Skövde har flera nya förskolor byggts. Planlösningen från Rosenhaga förskola återfinns i en av de andra förskolorna, men denna har då fått andra fasadmateriell och färgsättning.

Innan man tog fram förslag för utformningen genomfördes intervjuer med barn, pedagoger och föräldrar.

### Personalens upplevelse:

- + Det gemensamma mattorget
- + Bra genomtänkt relation mellan inne och ute
- + Möjligheten att grilla på innergården
- Barnens ytterklädesförvaring kunde varit större
- För mycket "färdiga leksaker" ute

### Min upplevelse:

- + Stort engagemang bakom
- + Bra form med innergård
- + Logisk orientering
- + Bra integrerade tak för utesömn
- + Kreativ utegård (Utomhuspedagogi)
- + Kök med insyn
- + Konstnärlig utsmyckning
- Inga cyklar, för kuperat

## Rålabshovs parklek i Stockholm



Utvecklas av barn, ungdomar, personal och föräldrar  
Byggår: Nynivigd 2009

Rålabshovs parklek ligger i utkanten av Rålabshovsparken och är en bemannad lekpark. Personalen driver olika projekt med barnen och ungdomarna och inspirerar dem till olika lekar och aktiviteter. Barnen, ungdomarna, personalen och andra som vistas i parken kommer med förslag på vad man kan bygga och parken utvecklas kontinuerligt. Hit kommer barn och ungdomar på sin fritid, men parken besöks också ofta av förskole- och fritidsgrupper.

Personalen har mycket erfarenhet av utelek och svarar på frågan om vad man ska tänka på när man designar för förskoleåldern?

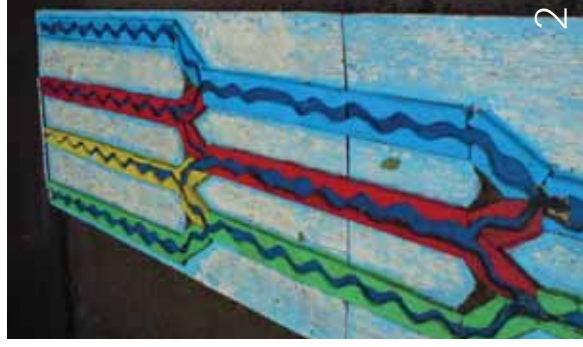
- FÄRGER! Gäller både ute och inne
- Buskage där man får krypa in och bilda rum
- Det är kul att kunna hänga upp saker, till exempel i träden
- Det behövs öppen yta, för att kunna leka "regellekar" (till exempel "Kom alla mina små kycklingar")
- Väggar för klättring och bollek
- Barnen måste få lära sig leka själva, skapa och vara kreativa
- Viktigt att barnen får röra på sig. Det ska finnas utmaningar av olika svårighetsgrad
- Atervinn saker, som gamla kastruller, det måste få se skräpigt ut
- Använda olika markbeläggningar; asfalt, gräs, grus, gummimatta (här tilläggs att gummimatta är bra, men är svårt att hålla fri från småsten och annat löst material)

Barnen i förskoleåldern uppskattar enligt personalen särskilt:

- Smådetaljer och figurer
- Mathörnan (1), där finns riktiga kastruller och olika återvunna förpackningar
- Kulbanan (2)
- Lekstugan med kiosk
- Rutschkanan
- Kompisungan
- Snickra
- Klättra

Finns det problem med parklekens utemiljö?  
Skadegörelse, när parken är stängd.

Angående säkerheten får jag svaret att man ofta måste följa devisen:  
"Hellre en bruten arm än en bruten vilja"



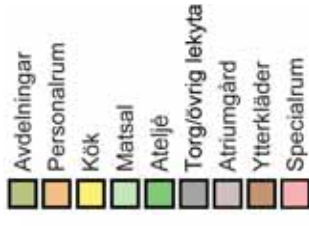
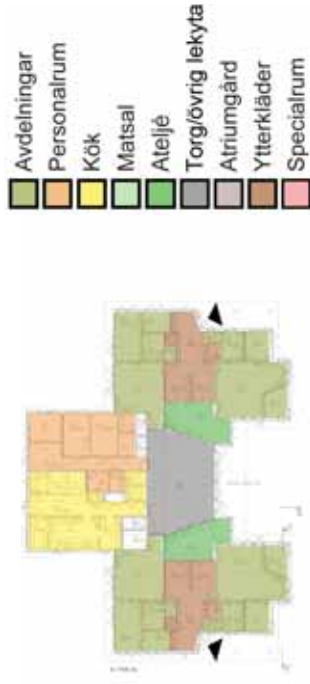
## Olstorps förskola i Lerums kommun



Arkitekt: Nils Andréasson arkitektkontor

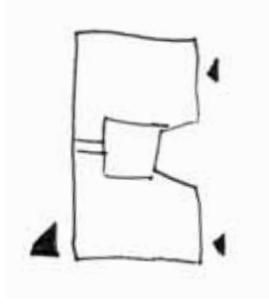
Byggår: 2008

- Ett plan
  - Två plan
  - Tillagningskök
  - Beredningskök
  - Reggio Emilia-pedagogik
  - Annan pedagogik
  - Gemensamt matrum
  - Mat på avdelningarna
- 4 stycken avdelningar, fördelade: (1 + 1) + (1 + 1)



### Om förskolan:

Olstorps förskola är inspirerad av en tidigare förskola som byggts i Lerums kommun, ritad av samma arkitektkontor. Den ligger "vid entrén" av det lilla samhället Olstorp, nära Gråbo. Kommunen bygger nu ytterligare en liknande förskola i Gråbo.



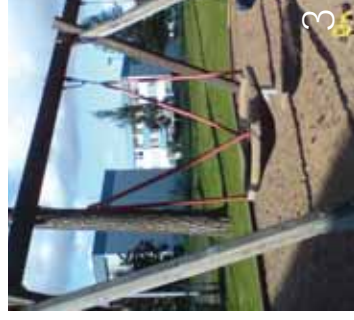
### Personalens upplevelse:

- + Bra fungerande hallar
- + Översiktbarheten för pedagogerna
- + Köken på avdelningarna
- + Bra med tvättstuga
- För få möblerbara hörn
- Känsliga väggmaterial både ute och inne
- För mycket översikt för barnen

### Min upplevelse:

- + Ljust och trevligt torg
- + Bra hallsituation
- + Trevlig utegård, med skogsparti
- + Bra med möbler på hjul i det stora rummet
- Otydlig entré
- Väldigt mycket dörrar inomhus
- Ohållbara material

## Sammanfattning



Efter studieresan har jag både fått tänka om angående vissa saker, men också fått många av mina tankar om förskoleverksamhet, barn, lek och utemiljö bekräftade. Jag var innan resan skeptisk till att ha en matsal där alla avdelningar kom för att äta, men efter att ha besökt förskolorna har jag förstått att det är något som uppskattas mycket, inte minst för att man slipper ha fullt med bord och stolar ute på avdelningarna, samt att man inte behöver "städa undan" innan man ska äta.

Pedagogerna lägger mycket tid på att dokumentera verksamheten och det enskilda barnets utveckling. Att ha flera datorarbetsplatser, gärna spridda i byggnaden, var något jag fick upp ögonen för under mina studiebesök.

Jag har fått bekräftat många av mina tankar angående utemiljö, bland annat att det är viktigt att inte helt "förprogrammera" utemiljön, med olika lekredskap, utan erbjuda barnen material till att själva skapa lekar (1). På Rosenhaga förskola i Skövde har de en utomhuspedagog anställd för att specifikt tänka på utemiljön och aktiviteter som passar utomhus som, odling, byggen av olika slag (2) och grovmotoriska lekar. Kompisungor (3), atriumgårdar (4) och vikten av att kunna låta barnen sova ute är andra saker som personal på de olika förskolorna talat varmt om. På Rosenhaga förskola sover barnen i princip alltid utomhus.

Hallen och gränsen mellan innelek och utelek är en utmaning. På de olika förskolorna såg jag både bra och dåliga exempel på hur det kan fungera/inte fungera. Även personalens klädförvaring och entréer är viktiga att planera på ett bra sätt, för att underlätta vardagen på förskolan.

Barn älskar att få krypa in i små utrymmen, kanske mysa med en bok, eller bara sitta och tänka lite. Uppmärksammar inte arkitekten det behovet från början, får man kanske, som här på förskolan Paletten, bygga om ett litet förråd till krypin (5).

Alla de olika förskolorna jag besökt, har man haft olika tankar om hur man delar upp gruppen i mindre grupper; hemvister, som det ofta kallas. Jag behöver därför söka vidare, för att kunna bestämma mig för en bra rumsuppdelning i mitt projekt.

Jag fick kontakt med Kjell och Britta Abramson i samband med att jag ville besöka några äldre förskolor. Deras kontor ritade under 50- till 80-talet många förskolor, eller barnstugor som det då hette. De ritade både barnstugor som var anpassade efter en specifik tomt, men eftersom efterfrågan periodvis var mycket stor, ritades också barnstugor som kunde byggas på flera olika platser. Kjell hade kontaktat två olika förskolor som vi tillsammans besökte. Den eftermiddagen jag spenderade med Britta och framför allt med Kjell var mycket givande och trevlig. Att få ta del av deras erfarenheter, kunskap och spännande anekdoter blir ett minne för livet.

På Matidelunds förskola hade varje "dubbelavdelning" var sitt loft. Man hade valt att ha hiss upp till loftet på den ena dubbelavdelningen, men inte den andra. Jag tycker



6



7



8

att det är ett sunt sätt att se på tillgänglighetsanpassning. En av pedagogerna på förskolan är rullstolsburen och hon hade varit med i processen och hade gett sin syn på problematiken. Däremot kan man fråga sig hur Palettens "enfångande rum", utan kontraster fungerar för synskadade (6).

Gedigna material kostar ofta mycket pengar och kanske en större arbetsinsats när en förskola byggs, men exempel på förskolorna jag besökt visar att det betalar sig i längden. Grönkulla förskola byggdes för över femtio år sedan. Där sitter fortfarande samma furupanel kvar på väggarna. Personalen säger att de spikar, tejpår och häftar upp saker på väggarna, men det syns inte efteråt (7). Om man jämför med Palettens förskola, som stod färdig för ett år sedan och har målade väggar, så kan man se att där syns redan rester av tejp på väggarna (8).



9

Rektorn på Rosenlunds förskola hade sett till att förskolan fått ekonomiskt bidrag till konstnärlig utsmyckning (9), något som, enligt henne, är självklart på skolor, men som sällan förekommer på förskolor. Det tåls att fortsätta fundera på.

Personalen på Rålambshofs parklek bekräftade med en mening något som rört sig i mina tankar: "Till syvende och sist är det personalen det hänger på." och jag kan bara konstatera att jag under studieresan mött många varmt engagerade människor, inte minst på Rålambhovs parklek.

Studieresan gav mig mycket inspiration till form, detaljer, tankar och planering, genom att få besöka och få höra om förskolorna och verksamheten där, men framför allt genom mötet med många trevliga och positiva människor.



11



10

Det som gjorde mig mest glad och entusiastisk var omsorgen om barnen och deras behov, både från personal och arkitekter. Det kan sammanfattas i två bilder:

(10): På Rosenhaga förskola finns detta lekkök, där barnen på sin egen nivå kan få prova på att laga mat och baka. Personalen sparar sina ryggar genom att sitta på låga pallar med hjul.

(11): Arkitekt Jonas Kjellman tog kontakt med en ornitolog för att ta reda på de bästa måtten till ett tak för att locka svalor att bygga bo. Bredvid taket finns ett litet fönster i lagom höjd, så att barnen ska kunna iakta bobyggandet, äggkläckningen och matningen av ungar. När detta planerades nämnde en av pedagogerna att det kommer att bli väldigt mycket fågelbajs på väggen under om svalorna bygger bo. På detta svarade arkitekten:

"Fågelskit! Vad gör lite fågelskit på väggarna om barnen får se svalungar!?"

(När en sädesärfamilj valde att bygga bo under taket satte personalen för papper med små hål i för fönstret, för att fåglarna inte skulle störas, men så att barnen på förskolan ändå kunde iakta dem.)





Jag har i min process genomfört tre olika workshops. De tre har haft olika syften. Här följer en presentation av hur de har genomförts och vad de har bidragit till.

## Workshop - Hus



## Workshop - Vika



Våren 2011 besökte jag mina barns förskola för att prata med barnen om hus och arkitektur samt genomföra en liten workshop med dem. I de båda grupperna hade man under det gångna året pratat om hus, dess olika rum, namn på olika delar och så vidare. Därför passade det bra att prata med barnen om vad en arkitekt gör. Jag hade med mig bilder på olika sorters hus, stora, små, höga, låga, runda och kantiga. Jag förklarade att man gör en ritning av huset och visade bilder på grävmaskiner som börjar göra i ordning för bygget. Barnen fastnade särskilt för bilden av Guggenheimmuseet i Bilbao, Spanien (1).

Efter bildvisningen fick barnen var sitt litet trähus att måla (2) och det hela avslutades med att vi gick på en utflykt för att titta på bygget av den nya skolan i närheten av förskolan.

**Syfte:** Att få prata med barnen om hus och höra deras frågor och funderingar samt att få spendera en dag på en förskola och delta i aktiviteterna.



Under första året på arkitektutbildningen hade vi en övning där vi skulle vika hundra kvadratiska, vita papper. Alla skulle vikas på olika sätt. Jag har länge tänkt att det hade varit spännande att få genomföra övningen igen, nu när jag är i slutet av utbildningen.

Jag skaffade mig en bunt med papper och satte igång att vika. Det är otroligt att det går att få fram så vackra formtryck av ett enkelt vikt, vitt papper!

Jag vet inte om workshopen gav så mycket, svårt att säga, men ibland tror jag det är nyttigt att släppa tankarna fria en stund och fokusera på något kreativt, som kanske inte är direkt knutet till projektet man arbetar med. Dessutom kan inte alla försök i en process bli som man har tänkt.

**Syfte:** Få idéer till olika formspråk och uttryck.

## Workshop - Kastanjen



1



3



2



4

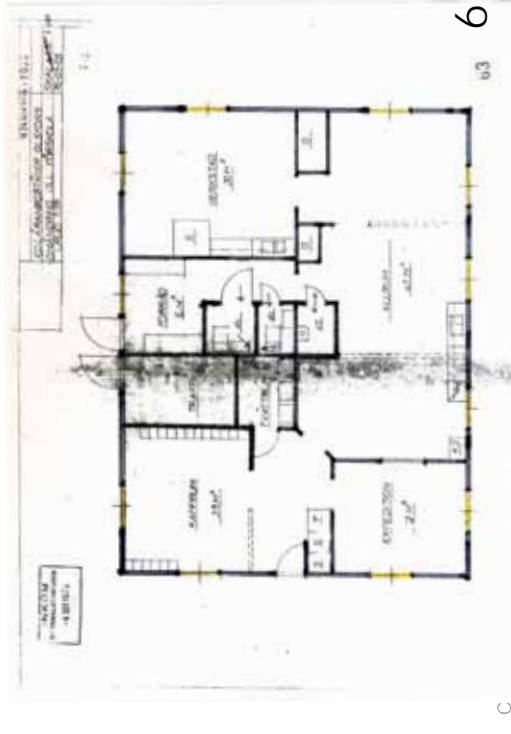
Under den första delen av examensarbetet, när jag läste mycket, funderade jag på hur jag hade det när jag gick i förskolan Kastanjen i Olsfors (1). Jag gick i det som tidigare kallades förskolan (nu kallas det förskoleklass) under två år, när jag var fem och sex år. Jag tänkte tillbaka och skissade på hur byggnaden, rummen, aktiviteterna och gården såg ut och hur jag upplevde dem (5). Sedan kontaktade jag Bollebygds kommun och fick ritningarna på hur byggnaden såg ut då (6). Sedan kunde jag jämföra vad jag kom ihåg. Tycker att jag kom ihåg ganska bra!

Jag kan konstatera att jag kommer ihåg mycket av både miljön och aktiviteterna i byggnaden. Jag minns bland annat att personalens rum kändes förbjudet, att hallen var enorm och ljus med mycket fönster. Rummet vi pysslade och hade fruktstund i tror jag var grönmålat och lite dunkelt. Här fanns bord och stolar. Det större umgängesrummet kändes ljus gulbrunt. Där hade vi samlings på golvet och lekte med stora kuddar. På jul togs det in en liten julgran som stod i ett hörn. Den var viktig! Innanför en smal passage fanns ett litet snickeri, det var otroligt spännande! Jag kan inte komma ihåg att vi var där inne och gjorde något, men minns att jag ibland gick in där bara för att titta på de spännande sakerna.

Av utemiljön minns jag konstigt nog inte så mycket. Jag minns en stentrappa med järnräcke och en jordkällare där uteleksakerna förvarades. Där emot ligger skolgården jag lekte på i småskolan i anslutning till förskolegården. Därifrån har jag många minnen. Många av platserna som jag och mina kompisar lekte på var inte alls planerade för lek. Vi lekte mycket i en betonggång ner till vaktmästarens rum (2) och i olika trappor (4). Men vi lekte också med gungorna, stängerna och åkte pulka i den stora backen på baksidan (3).



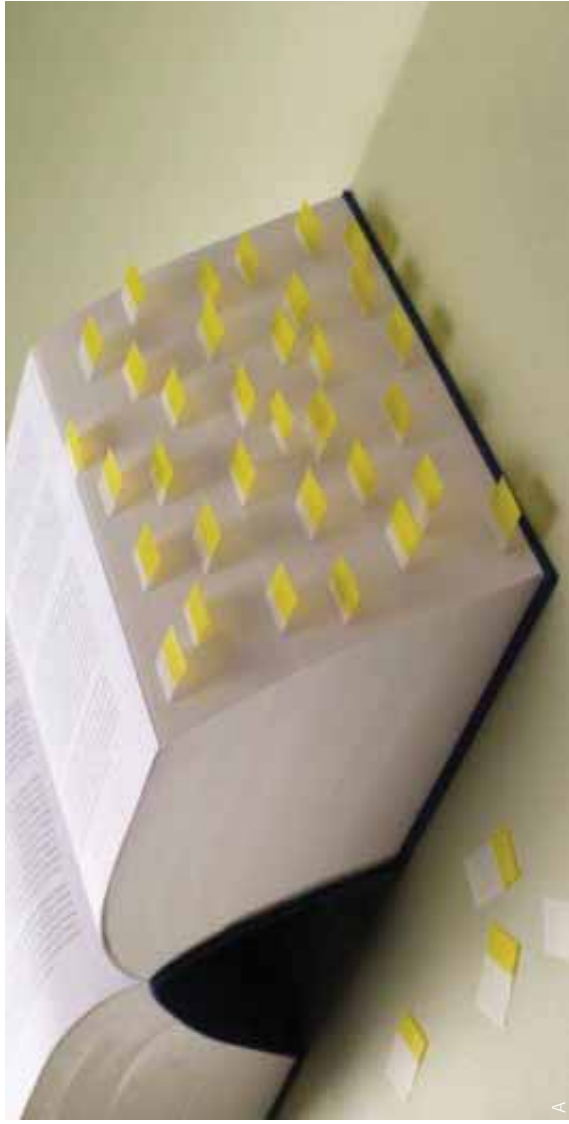
5



6

**Syfte:** Att sätta sig in i hur man som barn upplever sin miljö, vad man minns, hur det kändes, och var man uppskattade att leka.

# Litteratur



Det finns mycket att läsa inom ämnet förskola! Många ämnen är relaterade till förskoleämnet och arkitekturen för ändamålet; barn, pedagogik, hur barn upplever arkitektur, utemiljö och så vidare. Många av böckerna är äldre och skrevs under sextio- och sjuttiotalet, när det byggdes väldigt många förskolor i Sverige. Jag har försökt att sälla och plocka ut de böcker, examensarbeten, magasin och sidor på nätet som känns mest relevanta. Under arbetets gång har jag hittat fler spännande källor till kunskap inom förskoleområdet, som jag inte fullt hunnit sätta mig in i, men som ger mersmak i allra högsta grad!

## Litteraturlista

### **Bok**

- Ditt kompetenta barn* Juul, J. 1995  
*Hus och rum för små barn* Lundahl, G. 1995  
*I trygghetsnarkomanernas land* Eberhard, D. 2006  
*Kindergarten architecture* Dudek, M. 2000  
*Lek äger rum* Lenninger, A. och Olsson, T. 2006  
*Lärande och fysisk miljö* Björklid, P. 2005  
*Nu ska vi äta* Juul, J. 2001  
*Preschool & kindergarten architecture* Mostaedi, A. 2006

### **Handbok**

- Arkitekternas handbok* Bodin, A. Hidemark, J. Stintzing, M. Andersson, A. och Nystrom, S. 2010  
*Revit Architecture 2012* d'Elia, S. 2011

### **Examensarbete**

- Alla lika, alla olika - en bättre förskola* Johansson, K. 2009  
*Arkitektur och barn* Svennberg, M. 2000  
*Den lilla världen i den stora* Hammarström, C. 2007  
*Kyrreskolan* Talje, J. 2009  
*Åbyskolan - mitt i byn* Olsson, P. 2002

### **Magasin**

- Arkitektur* 7:1985  
*Arkitektur* 4:1999  
*Arkitektur* 2:2007  
*Pedagogiska magasinet* 2:2010

### **Skrift**

- Funktionsprogram för förskola* Umeå kommun, Läraryrbundet, White arkitekter Umeå 2010  
*Läroplan för förskolan* Skolverket 2010  
*Till dig som har barn i förskolan* Jancke, H. och Wiklund, E. 2010

### **Uppsats**

- Lek - på olika villkor* Olsson, H. 2005

## Websidor

### Högskola och Universitet

Chalmers tekniska högskola  
Göteborgs universitetsbibliotek  
Linköpings universitet  
Sveriges lantbruksuniversitet

chalmers.se  
ub.gu.se  
liu.se  
slu.se

### Myndighet

Boverket  
Socialstyrelsen

boverket.se  
socialstyrelsen.se

### Kommun och Landsting

Bollebygds kommun  
Botkyrka kommun  
Kumla kommun  
Lerums kommun  
Skövde kommun  
Stockholms stad  
Urmeå kommun  
Västra Götalandsregionen

bollebygd.se  
botkyrka.se  
kumla.se  
lerum.se  
skovde.se  
stockholm.se  
urmea.se  
vgregion.se

### Arkitektkontor och Arkitekter

Abako arkitektkontor AB  
Anna Törnquist  
Kjell Abramson  
Nils Andréasson arkitektkontor AB  
Tham & Videgård Arkitekter  
White arkitekter AB

abako.se  
annatornquist.se  
kjellabramson.se  
andreassonarkitekt.se  
tvark.se  
white.se

### Information

Eniro  
Google  
Google translate  
Hitta  
Synonymer.se

eniro.se  
google.com  
translate.google.com  
hitta.se  
synonymer.se

### Logistik

SJ  
Stockholms lokaltrafik  
Västrastra

sj.se  
sl.se  
vasttrafik.se

### Datasupport

Adobe  
AEC AB  
Autodesk  
Microsoft

adobe.com  
aec.se  
autodesk.se  
microsoft.se

### Övriga

Ability partner  
Expressen  
Förskoleforum  
Getty images  
Hostels.se  
Hotmail  
Metro  
Responstryck AB

abilitypartner.se  
expressen.se  
forskoleforum.se  
gettyimages.com  
hostels.com  
hotmail.com  
metro.se  
responstryck.se

# Expert





Något jag såg fram emot och som delvis ledde till valet att rita en förskola var möjligheten att få prata med experter inom ett specifikt område. Jag har under examensarbetets gång fått träffa, maila och prata med många kunniga och inspirerande människor, något jag känner mig tacksam för och uppmuntrad av.

## Experter

### Pedagogerna

Under mina studiebesök har jag träffat många engagerade förskolepedagoger och förskoleföreståndare. Jag har fått ta del av deras åsikter och fått ställa mina frågor. De har visat mig sina förskolor, berättat om vad som fungerar bra eller mindre bra och förklarat hur verksamheten är upplagd. En del av dem jag har pratat med har varit aktiva utformningen av förskolorna de arbetar på. De har berättat om olika steg i processerna, pratat om vad de haft för farhågor och förväntningar under processen och hur det senare fungerat när verksamheten kommit igång.

### Barnen

Barnen är ju några av de verkliga experterna i en förskola. Jag har under mina studiebesök upplevt det som svårt att prata med barnen på förskolorna. Eftersom jag inte deltagit i några specifika aktiviteter har jag inte haft möjlighet att förklara för dem vem jag är och har därför inte velat ”dyka på dem” med mina frågor. Att göra strukturerade intervjuer med barn har jag prioriterat bort, då jag bedömde att det skulle ta för mycket tid. Jag har istället fått nöja mig med att iaktta dem och deras lekar. Jag har också frågat personalen om vad de upplever som positivt för barnen och deras aktiviteter. Eftersom jag också har egna barn har jag tagit alla chanser att iaktta dem, deras kompisar och kamrater i olika situationer.

### Föräldrarna

Eftersom jag, privat, själv representerar denna grupp utgår många tankar från egna erfarenheter och samtal med andra föräldrar. Jag har också varit noga med att fråga pedagogerna på de olika förskolorna jag besökt, vad föräldrar har för synpunkter.

### Arkitekter

Jag har kontaktat de arkitekter som ritat förskolorna jag besökt, för att höra om de haft möjlighet att följa med på studiebesöken. Det har endast varit möjligt i ett par fall. Jag har i olika tidsskrifter och på nätet kunnat läsa om tankar kring utformningen på flera av förskolorna.

### Kommunen

Lerums kommun har funnits till hands för att svara på frågor. Frågorna har främst gällt val av område och frågor om det valda området, utformning av program och tankar om förskoleverksamhet. Jag har också fått tillgång till kartunderlag för det aktuella området. Jag har inte uppfattat det som att Lerums kommun har något specifikt visionsdokument vad det gäller förskolor. Därför har det inte funnits några särskilda tankar, från kommunen ut ta ställning till. Ganska sent i min process fick jag kontakt med personal från Umeås kommun och kunde ta del av Umeås kommuns ”Funktionsprogram för förskola”. Funktionsprogrammet är ett gediget dokument över mål och tankar kring förskolebyggnad. Gruppen som tagit fram programmet består bland annat av berörda befattningar inom kommunen, pedagoger och arkitekter. Någoting att inspireras av?!

### Övriga

Jag har också tagit kontakt med personer som arbetar med bland annat akustik, måltidsmiljö, utomhuspedagogik, och hade gärna gått djupare in i varje enskilt område och med nöje fler om tiden hade räckt till.

## Miljöklassning

Lerums kommun siktar på att bli Sveriges ledande miljökommun 2025; ”Vision 2025” (1 och 2). I visionen ingår bland annat det ska finnas ”bra skolor för alla åldrar” (lerum.se) Karin Gertzen, utvecklingsledare för folkhälsa, säger följande om satsning på barn och ungdomar:

”Skolan är en av de allra viktigaste delarna för den här visionen, ur ett folkhälsoperspektiv. Att växa upp i trygga miljöer är en viktig ingrediens för att få kugghjulet att snurra.”

Vad kan då vara viktigare än att satsa på en bra förskola!

Visionen innebär också att man satsar på att alla kommunala nybyggnationer ska GULD-klassas enligt miljömärkningen ”miljöklassad byggnad” (3), där alternativa märkningar är SILVER och BRONS. Miljöklassad byggnad innebär att man tar hänsyn till miljön, både omvärldsmiljön och inomhusmiljön, genom bra materialval, val av uppvärmning, mängd dagsljus och så vidare. Dessutom följs hela byggprocessen noggrant upp från början till slut. Att bara uppföra GULD-klassade kommunala byggnader är en hög ambition!

Det finns mycket att läsa och sätta sig in i vad det gäller Miljöklassad byggnad. För att få reda på vad jag behöver ta ställning till i min process, för att rita en byggnad som är möjlig att GULD-klassa, tog jag kontakt med Marie Hult på White projekt och miljö. Nedan följer de tips jag fick från henne:

Det viktigaste för att få GULD i Miljöbyggnad är att:

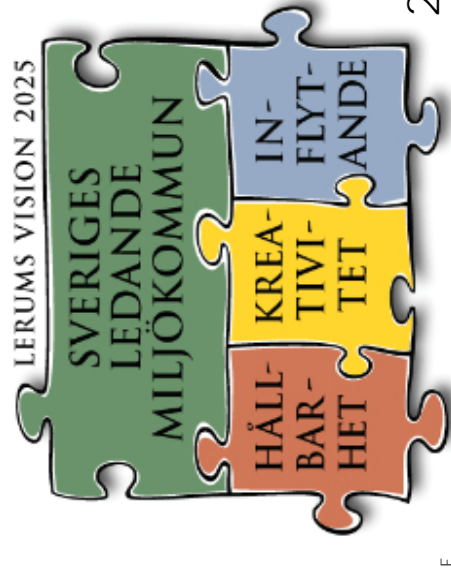
- förskolan har låg energianvändning enligt BBR:s definition (energi för uppvärmning av byggnaden, av tappvarmvatten samt fastighetsel d.v.s. för fläktar, pumpar)

- den energi som används kommer från förnyelsebara källor, t.ex. miljömärkt el och bra fjärrvärme
- det är låga ljudnivåer från ventilation och trafik, åtgärder för att dämpa röster
- det är bra värmekomfort (särskilt golv i förskolor ska inte vara för kalla)
- det är bra luftkvalitet (låg halt av trafikföroreningar inomhus, låg radonhalt är det som värderas)
- det är bra med dagsljus
- de byggmaterial och produkter som används har låg halt av föroreningar
- installationer är säkrade mot tillväxt av legionellabakterier

De flesta av ovanstående punkter är sådant som jag inte kommer att behandla i mitt arbete. Hade man valt att rita till exempel ett passivhus, hade det på flera sätt påverkat själva utformningen på ett mer markant sätt. Det jag kan ta ställning till är framför allt att det blir bra dagsljusförsättningar samt val av föreslagna byggnadsmaterial. Jag har också hört nämnas att det finns en bra möjlighet att förse området med fjärrvärme.

Jag tror också att det är viktigt att barnen på förskolan kommer i naturlig kontakt med miljöfrågor, att man får möjlighet att se naturens kretslopp, genom att till exempel prova på att odla grönsaker, sätta lökar, plantera ett träd och kompostera.

Jag tror också att ett sopsorteringsrum kan bidra till att på ett pedagogiskt sätt prata om miljö och de effekter vårt liv kan ha på den.



E

2

3

## Konferens

ability conferences

Anmäl dig tidigt  
- läs om våra rabatter på baksidan!

# Framtidens skol- och förskolemiljö 2011

Gå med i konferensens nätverk på LinkedIn!

– planering och byggnation av flexibla och hållbara skollokalerna  
anpassade för moderna arbetssätt i skolan

19 - 20 OKTOBER 2011 | SCANDIC HASSELBACKEN, STOCKHOLM

### UR INNEHÅLLET

- Öka dina kunskaper om hur du bäst möter det framtida behovet av skolkapacitet och skapar en god skolmiljö
- Att skapa förutsättningar för effektivt och flexibelt utnyttjande av pedagogiska lokaler som kan användas till flera olika ändamål i framtiden
- Förskola och skola i samma byggnad – hör om utformningen av nya skol- och förskolemiljöer och tankarna kring pedagogik och trygghet
- Vilka möjligheter och utmaningar finns med det befintliga beståndet? Lär från ombyggnationer av förskola, skola och gymnasium
- Vad innebär LGR 11 för din planering? Att bygga för ökad inlärning och nå nya estetiska uttryck i linje med den nya läroplanen
- IT i skolan och en god lärmiljö – hur du planerar skolan och utformar rummen utifrån IT-pedagogiska idéer
- De gröna utemiljöernas betydelse för barn och ungdomars välmående, lärande och hälsa – erfarenheter av planering av skolgårdar och utemiljö



ABAKO arkitektkontor AB, Rosenhaga Förskola, Solvåb kommun.



**SPECIELLT INBJUDEN**  
Pia Björklid  
Professor i pedagogik  
Stockholms universitet



**SPECIELLT INBJUDEN**  
Anna Törnquist  
Arkitekt SAR/WISA



**SPECIELLT INBJUDEN**  
Anders Szczepanski, Enhetschef & ansvarig,  
Nationellt Centrum Utomhuspedagogik  
Linköpings universitet

### ÖVRIGA TALARE OCH PRAKTIKFALL

Christer Gunnarsson, Sakkunnig, Linköpings kommun  
Lena Lundqvist, Chefsstrateg, Uppsala kommun  
Lars Lindstraf, Skolarkitekt, Cedervall Arkitekter AB och styrelseledamot i Skolhusgruppen  
Britt-Marie Clevevig-Sundell, Utvecklingschef, Sundbybergs stad  
Åsa Steen, Projektchef, Sundbybergs stad  
Christer Sernhede, Arkitekt SAR/WISA, Abako Arkitektkontor AB  
Birgitta Greibus, Arkitekt SAR/WISA, Bleck arkitekter AB  
Elm Elising Johansson, Projektchef, Lunds kommun  
Jens W Grönlund, Rektor, Väsbys Nya Gymnasium  
Per Falk, IT-pedagog, Nacka kommun

### SAMARBETSPARTNER



Arrangeras av:

abilitypartner.

making it easier to achieve

BEGRÄNSAT ANTAL DELTAGARPLATSER – ANMÄL DIG IDAG!  
www.abilitypartner.se | Telefon 08-694 91 00 | bokning@abilitypartner.se

I oktober fick jag möjlighet att delta i en konferens i Stockholm. Konferensen handlade om "Framtidens skol- och förskolemiljöer". Det var mycket intressant att lyssna på föredragen och att få möta och prata med många kompetenta människor om förskolemiljö.

Föreläsningarna under konferensen hade olika fokus. En del föreläsningar handlade mer om hur man strukturerar upp planeringen för skolor och förskolor, någonting som kanske i högre grad berör kommunanställda. De föreläsningarna som gav mest inspiration och kunskap för mitt fortsatta arbete med förskolan var de som hölls av de speciellt inbjudna föreläsarna; Anna Törnquist, Anders Szczepanski och Pia Björklid. Dessa tre hade jag på olika sätt stött på under researchen i början av arbetet, vilket gjorde föreläsningarna än intressantare.

Några diskussionspunkter togs upp av flera föreläsare:

- Flexibilitet
- Fördelar med att lätt kunna bygga om en skola till förskola
- Skolans utveckling och nya undervisningsformer

Anna Törnquist tog bland annat upp vikten av att bygga stabil och varierat och ställde frågan; *vilka signaler skickar vi till våra barn och till lärarna?* Hon var mycket engagerad i sin föreläsning vilket, bara det, var inspirerande!

Anders Szczepanski pratade om vikten av att samarbeta över professionerna; pedagoger, kunniga inom hälsa och arkitekter. Han tog upp bevisade hälsoeffekter av att vistas mycket utomhus; minskad stress, färre infektioner, minskade kortisolhalter och bättre koncentration. Under föreläsningen konstaterades också att lek och lärande hör ihop. Citatet: "You need *Your body to learn*" var någonting jag fastnade för. Anders underströk också att detta citat gäller särskilt små barn.

Pia Björklid pratade om skillnaden mellan formellt lärande, sittande i bänken och informellt lärande, då barnen håller på med något annat. Hon konstaterade att barn skiljer inte på lek och lärande och slog fast att man måste ge barn möjlighet till lek! Vidare konstaterade hon att barn behöver lugna rum, miljöer som är självinstruerande (där barnen inte behöver

"hjälp att leka"), en egen särskild plats och att löst material är mycket viktigt både i inomhus- och utomhusmiljön. Pia nämnde också vikten av att undvika lekavbrott. Till sist slog hon fast att barns miljöer behöver vara utvecklande och säkra och att barn inte vet det vi vet, men att de vet något mer om sina platser och att vi tjänar på att samarbeta. I sin presentation visade Pia ett fint citat av Ann Skantze:

*"De flesta har nog insett att kunskap inte rör sig om att memorera utan om att utforska, undersöka och konstruera. Rum borde visa att barnen är välkomna, att kunskap är viktigt. Kan rummen vara både funktionella, karaktäristiska och lockande? Kan de tala till sinnen, känsla och vilja, det vill säga inspirera till utforskande och undersökande, kan de visa att kunskap är väsentligt och barnen betydelsefulla?"*

#### EXPERTFÖRELÄSNING

##### 15:10 Samspelet arkitektur och pedagogik – hur skapa flexibla skollokaler som också erbjuder en god lärmiljö?

- Vilka tekniska kun vi i höghusetplaneringen i Sverige idag och hur påverkar de nya styrdokumentet?
- Hur skapar man flexibla lokaler som kan användas till förskoleklass, grundskola eller gymnasium?
- Hur minkar du kostnaderna och hittar bra lösningar för flexibla lokaler?
- Skolans uppdrag är att ge eleven de bästa betingelserna för lärande och personlig utveckling – hur kan skolsociet planeras för detta?
- Hur kan vi till en bra planeringsprocess så att vi verkligen får den skolbyggnad vi befinner för att på kort och lång sikt erbjuda den bästa lärmiljön?
- Inspirera av exempel på om- och nybyggnationer



Anna Törnquist  
Arkitekt  
SARIMSA

Anna är arkitekt SARIMSA med mångårigt erfarenhet av skolhusplanering på arkitektkontor och en mycket uppskattad föreläsare. Sedan några år tillbaka är hon arkitekt hon i egen verksamhet för att kunna fokusera på olika skeden i planeringsprocessen, på samspelet mellan pedagogik och arkitektur. Under detta årfirande kommer Anna föreläsa om hur du bygger flexibla skollokaler med en lärmiljö som är anpassade till den moderna skolans arbets sätt. Skolskilt fokus läggs på hur du bör tänka för att bygga skolor som är flexibla utan att tappa fokus på pedagogiken. Du kommer att få ta del av om- och nybyggnationer av skolor för förskoleklass, grundskola och gymnasium.

#### EXPERTFÖRELÄSNING

##### 16:10 Det utvidgade klassrummets betydelse för barn och ungdomars välbefinnande – hur inomhus- och utomhusmiljö kan samverka i lärandet

- Vad görs idag i Sverige och internationellt för att skapa utomhusmiljöer som ökar den pedagogiska mångfalden?
- Vad kan lära om de utrycksfulla och lagar som förväntar byggandet av kreativa miljöer för lek, lärande och hälsa?
- Hur kan vi se till barns rätt till en god utomhusmiljö utifrån FN:s barnkonvention?
- Platserna betydelse för undervisning – samspelet mellan inomhus- och utomhusmiljön
- Att skapa en kreativ och utvecklande utomhusmiljöer för självständiga elever och som lära



Anders Szczepanski  
Erhättschef och ansvarig  
Nationellt Centrum för Utomhuspedagogik (NCU)  
Linköpings universitet

Anders är verksam som erhättschef, Ass. Prof. Outdoor Education vid Nationellt Centrum för Utomhuspedagogik vid Linköpings universitet, där han arbetar som forskare och lärare med ansvar att också bygga upp noden för Outdoor Education i Europa och i Asien. Under detta årfirande kommer Anders att gå igenom det aktuella läget vad gäller utomhusmiljöer som pedagogisk resurs och berätta vad som görs idag i Sverige och internationellt. Han kommer berätta om hur inomhus- och utomhusmiljön kan samverka för att skapa nya möjligheter till lärande.

#### EXPERTFÖRELÄSNING

##### 14:40 Utmaningar och möjligheter för att nå en god skolmiljö i framtiden

- Antal skolbarn i de lågra åldrarna ökar och därmed risken för fler barn på samma yta – vad får det för konsekvenser för lek och lärande?
- Resurserna för skollokaler är begränsade! Hur ska vi hantera detta och vad kan vi göra för att förverkliga en god skolmiljö i framtiden?



Pia Björklid  
Professor i pedagogik  
Stockholms universitet

Pia är professor i pedagogik, Institutionen för pedagogik och didaktik, Stockholms universitet. Hon bedriver miljöpsykologisk forskning om barns utvärld i relation till lek, lärande och inflytande samt om trivselns inverkan på barns uppträffsvillkor. Under detta årfirande kommer Pia att inleda med att berätta om vad forskningen säger om barns behov av lek och lärande. Därefter följer diskussion och erfarenhetsutbyte med deltagare och läsare kring utmaningar och möjligheter i utformningen av framtidens skol- och förskolemiljö.

## Diskussion

Medan jag läst litteratur, sökt information och pratat med olika experter har det skapats diskussioner om olika ämnen i mitt medvetande. Här presenterar jag några av de tankegångarna:

### Generell – Specifik

Hur mycket ska man anpassa en förskola till att vara just en förskola? Hur hanterar man flexibiliteten och hållbarhetsaspekten? Jag har hört experter som pratar om att man ska bygga generellt, med tanke på hållbarhetsperspektivet. Det ses som positivt att en förskola med enkla medel kan göras om till skollokaler. Jag tror det är bra, men ser också en risk i att bygga för generellt. Jag tror att det är viktigt att värna om det som är gediget. Barn ska få uppleva spännande miljöer som är byggda för dem. Anna Törnquist pratade på konferensen om att bygga stabil. Det tror jag är viktigt. Ofta är det gedigna och stabila attraktivt i längden, även om inte flexibiliteten är total. En parallell är, hur till exempel gamla järnvägsstationer och nerlagda skolor har kunnat göras om till bostäder. De kanske inte är hundra procent ändamålsenliga, men det är ofta gedigna, stabila byggnader, där man satsat på arkitekturen, hus som kan användas i generationer.

### Ekonomisk – Kostsam

Hur mycket pengar ska man satsa på att bygga en förskola? Vad får det ekonomiska beslutet för effekter? Jag anser att det är bra att satsa på att bygga förskolor som är ekonomiska i det långa loppet. Att till exempel satsa på bra och gedigna material är en ekonomisk och miljömässig vinst, även om det är en stor utgift under uppbyggnaden, eller att se till att förskolans uppvärmning är ekonomisk och miljövänlig. Att bygga bra miljöer för barn är värt att satsa på! Samtidigt får byggkostnaden inte bli så stor att det går ut över andra viktiga delar av förskolans verksamhet. Jag tror att det finns sådant man också kan spara in pengar på. Att till exempel låta bli att i stor utsträckning köpa dyra lekredskap till utemiljön och istället hitta andra naturliga sätt att leka på.

### Säkerhet – Spänning

Självklart ska en förskola vara säker! Föräldrar måste kunna vara säkra på att miljön där deras barn spenderar sina vardagar är ofarlig. Frågan är var går gränsen? I boken ”I trygghetsmarknans land”, (Eberhard, 2006) tar författaren, bland annat upp problematiken som uppstår när vi

blir närmast besatta av trygghet. Detta påverkar i allra högsta grad barnen. Vi står inte ut med tanken att våra barn ska fara illa, men samtidigt kan en för hög säkerhetsfröskel i det längre perspektivet göra våra barn illa, för blir restriktionerna för många, minskar den fysiska aktiviteten och därmed ökar riskerna för en rad sjukdomar. Dessutom visar forskning att ”Fysisk aktivitet påverkar lärande i positiv riktning, ger förnyad kraft och är viktig för barns vardagsliv och utveckling” (Midjo, Turid och Wigren Kristin (1997). I förskolemiljön är säkerheten viktigare än i många andra miljöer, eftersom pedagogerna har ansvar för många barn samtidigt. Dock tror jag man måste skilja på fara och fara. Att skydda barn från livsfara eller allvarliga skador är ett måste, men jag tror att det också är viktigt att uppmuntra barn till att utforska sina fysiska möjligheter; att klättra, krypa, springa och rymta runt.

### Stor förskola – Liten förskola

Hur många avdelningar ska det finnas på en förskola? Hur många barn ska det vara per avdelning? Spontant tänkte jag att förskolan jag planerade att rita skulle vara en liten, mysig förskola med få barn och små grupper. Tidigt i processen insåg jag att det absolut finns fördelar med större förskolor. I en större förskola finns möjlighet att ha eget tillagningskök, det blir större och fler gemensamma ytor och de dagar då det är få barn, kan grupperna samlas ihop och barnen får fler vuxna som de känner sig trygga med. Angående gruppsorleken ser jag ett problem. ”Många förskolor är ursprungligen byggda för mindre barngrupper än vad som oftast förekommer idag, vilket begränsar möjligheterna att arbeta på det sätt man önskar” (Björklid 2005) Hur ska det hanteras? Är det bättre att bygga större samlingsrum, eftersom grupperna ändå kommer bli större än vad byggnaden planeras för? Eller ska de hållas till den gruppsorlek som gäller just nu? I en enkätundersökning (Nytell, 1998; Eklöt och Nytell, 2000) påpekade en av lärarna att stora rum kan fungera bra för små grupper, men inte det motsatta. Jag har inte kommit fram till något bra svar på frågan om hur man ska anpassa sorleken på rummen, men tror ändå att för små rum skapar många problem, så hellre att de planerade rummen blir något för stora.

### Funktionell – Estetisk

”Inom arkitekturhistorien har det funnits en tendens att prioritera antingen det funktionella eller det estetiska. Arkitekter och konstnärer har högre preferens för nyheter och blir uttråkade av typiska och bekanta miljöer. Lektmän å andra sidan har ett stort behov av både typiska och bekanta miljöer och blir irriterade om de konfronteras med extrem arkitekturmyt eller konst” (Gitz-Johansen, Kampmann och Kirkeby 2001).

Jag anser att en förskola måste vara funktionell! Min erfarenhet av att vara småbarnsmamma säger mig att är miljö inte funktionell begränsas aktiviteterna och upplevelserna. Dock tror jag inte att funktionalitet och estetikkbehöver vara varandras motsats. Jag upplever ofta välgenomtänkta, funktionella lösningar som vackra och funktionella lösningar kan också hållas fräscha och tilltalande just för att de är funktionella!

### Översikt – Avskildhet

Är det viktigt att pedagogerna ska se hela utegården från en punkt? Hur mycket översikt ska finnas inomhus? Visst måste pedagogerna kunna övervaka så att ingen blir illa behandlad eller råkar ut för en olycka, men att kunna gå bakom en kulle, krypa in i ett buskage eller en hydda, tror jag är bra för barn, att få känna spänningen och friheten att kunna röra sig fritt.

Angående överblickbarheten inomhus har den också två sidor. Det är bra att både barn och pedagoger kan ha uppsikt över vad som händer men "öppenhet och glasväggar kan bidra till störningar och koncentrationssvårigheter (Björklid 2005). Jag tror att överblickbarheten behöver vara väl planerad.

### Aktivitet – Lugn

Barnen måste tillåtas vara aktiva med olika aktiviteter på sin förskola. Jag anser att det är viktigt att även inomhus erbjuda utrymmen där man får utforska grovmotoriken.

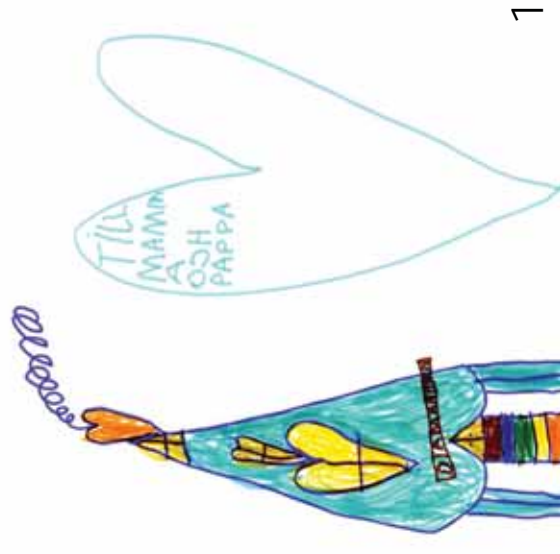
Lika viktigt som det är att få vara fysisk aktiv, måste också möjligheter att dra sig undan erbjudas. Dagen på förskolan kan både vara och kännas lång, att ha möjligheten att krypa upp i en soffa, eller ett litet utrymme för sig själv en stund, kan ha avgörande betydelse för dagens upplevelser.

### Drömförskolan

Så här kan det se ut om barnen själva får fantasera och drömma om hur förskolan skulle se ut.

Emelia:  
"Förskolan heter Diamanten och ser ut som ett hjärta."

Agaton:  
"En förskola med äpple- och päronträd å kanske en fisk"

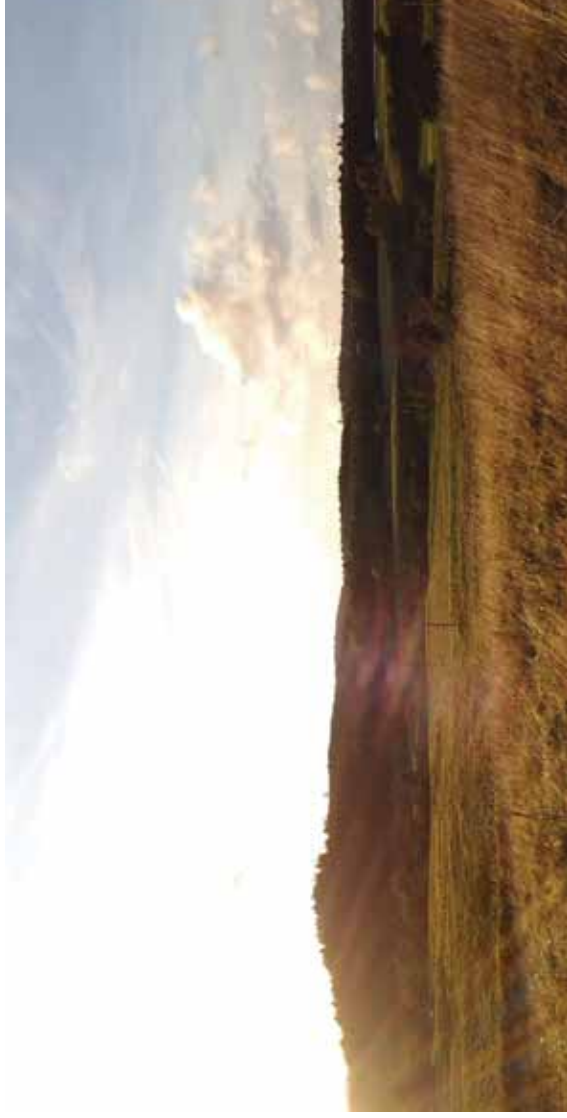


1. Emelia, sex och ett halvt år.

2. Agaton, tre och ett halvt år.

# A

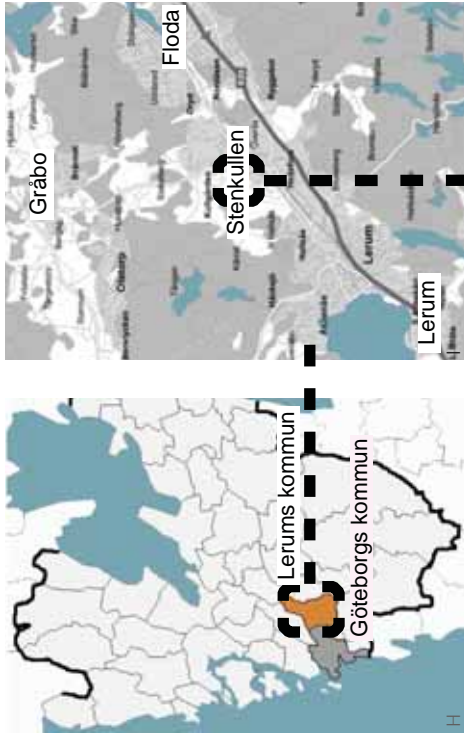
nalys av området





I samarbete med Lerums kommun valdes ett område i samhället Stenkullen. Jag har ett flertal gånger besökt området och sammanställt en analys. Detta är förarbetet för att välja en specifik tomt på området.

## Området



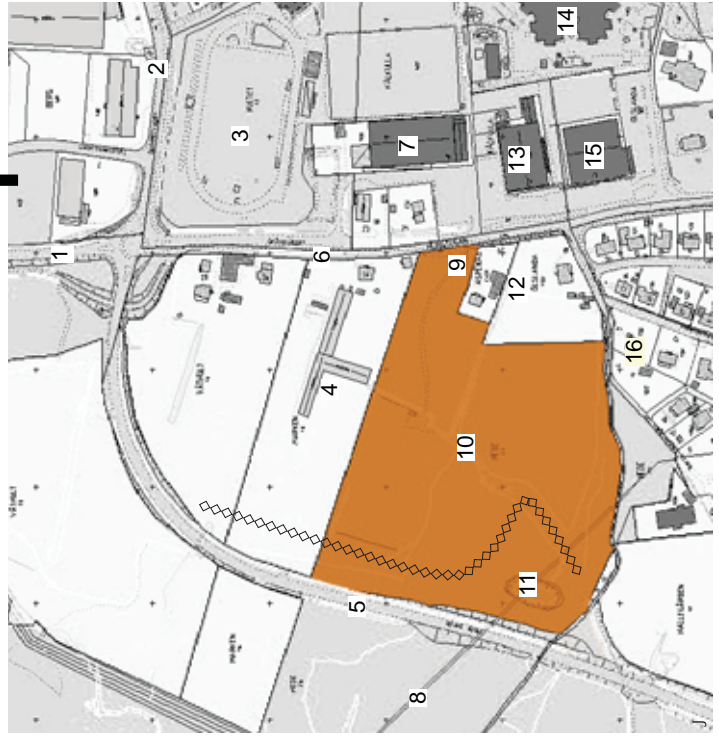
Lerums kommun ligger nordost om Göteborgs kommun. Förutom huvudorten Lerum, ligger de större samhälleerna, Gråbo, Floda och Stenkullen i kommunen.

Området jag valt ligger i Stenkullen. Stenkullen har egen järnvägsstation och några affärer, men inget egentligt centrum.

Det finns i dagsläget ingen detaljplan för området, men kommunen har planer på att bygga bostäder, i form av flerbostadshus och radhus samt en förskola. Förskolan ska delvis avlasta skolans (Stenkullans) lokaler.

Hur området ska struktureras finns ännu inga skisser på, därför finns ingen färdig struktur, att ta hänsyn till. Idag används en del av området som fotbollsplan, men i övrigt är där relativt sank ängsmark och partier med tät slyskog. Några befintliga byggnader på området finns alltså inte heller att ta hänsyn till.

Eftersom området är brant mot vägen i väster kommer det inte anslutas några vägar åt det hållet.

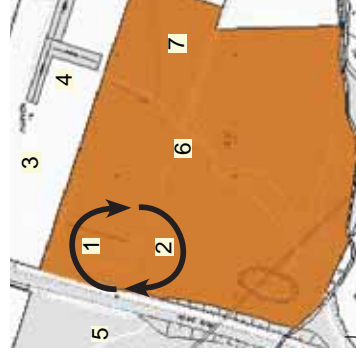


- Området
- ∞ Brant slänt mot vägen
- 1. Väg mot Gråbo
- 2. Väg mot Stenkullens industriområde/Floda
- 3. Idrottsplan
- 4. Nyligen nerlagd plantskola
- 5. Nyare väg mot Lerum. Vägen är relativt tätt trafikerad samt godkänd för farligt-gods-transporter
- 6. Väg mot Stenkullens station
- 7. Vättelehallen - ishall
- 8. Naturvårdsområde. Betesmark för kor och får
- 9. Dagens väg in till området
- 10. Delvis öppet dike
- 11. Dam
- 12. Privata gårdar
- 13. Förbohallen - idrottsplan
- 14. Skola - Stenkulan
- 15. Stenkullen sportcentrum
- 16. Villaområde

## Foton



- 1 Panorama, väster/norr
- 2 Panorama, öster/söder
- 3 Grön kulle med stora träd
- 4 Plantskolan
- 5 Utsikt över ko- och fårhagar
- 6 Tallar
- 7 Sly



## Tomtanalys



Efter att ha besökt området och utforskat det har jag gjort följande analys:

Tomt	Terräng	Nackdel	Fördelar
1	Plan med kulle	<ul style="list-style-type: none"> <li>- Ej helt innanför området (utanför kommunens mark)</li> <li>- Buller?</li> <li>- Långt ifrån anslutningsväg</li> </ul>	<ul style="list-style-type: none"> <li>+ Kullen med flera stora träd</li> <li>+ Nära växthusen</li> <li>+ Möjlighet till utsikt över naturvårdsområdet och dess djur</li> </ul>
2	Plan	<ul style="list-style-type: none"> <li>- Buller</li> <li>- Långt från anslutningsväg</li> </ul>	<ul style="list-style-type: none"> <li>+ Vacker vy</li> <li>+ Synlig från vägen</li> </ul>
3	Plan	<ul style="list-style-type: none"> <li>- Ihoptryckt?</li> </ul>	<ul style="list-style-type: none"> <li>+ Centralt</li> <li>+ Platsen passar för uttrycksfull form</li> <li>+ Vackra tallar</li> <li>+ Avskilt från vägar</li> </ul>
4	Plan	<ul style="list-style-type: none"> <li>- Nära väg</li> <li>- Inga specifika kvaliteter</li> </ul>	<ul style="list-style-type: none"> <li>+ Kommunens förslag</li> <li>+ Nära anslutningsväg</li> <li>+ Nära centrala Stenkullen</li> <li>+ Ev. fina träd</li> </ul>
5	Kuperat	<ul style="list-style-type: none"> <li>- Buller</li> <li>- Svårtillgänglig</li> <li>- Dålig lukt från dammen</li> <li>- Fuktigt?</li> </ul>	<ul style="list-style-type: none"> <li>+ Vacker vy</li> <li>+ Spännande lutning?</li> <li>+ Synlig från vägen</li> </ul>
6	Kuperat	<ul style="list-style-type: none"> <li>- Buller</li> <li>- Svårtillgänglig</li> </ul>	<ul style="list-style-type: none"> <li>+ Vacker vy</li> <li>+ Spännande lutning?</li> <li>+ Syns från vägen</li> </ul>
7	Plan	<ul style="list-style-type: none"> <li>- Krånglig väglösning?</li> <li>- Nära befintlig bebyggelse</li> </ul>	<ul style="list-style-type: none"> <li>+ Avskilt från vägar</li> <li>+ Utsikt?</li> <li>+ Nära anknätningsväg</li> </ul>

## Information från Lerums kommun

Redan relativt tidigt i processen kunde jag tillsammans med Lerums kommun utse ett lämpligt område. När jag sedan försökte få mer information om området blev det svårare, då man från kommunens sida just startat upp detaljplaneprocessen. Under arbetets gång försökte jag få svar på frågor som rörde området, men det försvårades då den som tidigare varit ansvarig för området lämnade över till en annan, nyanställd planarkitekt.

Sent i processen fick jag erbjudande om hjälp att få svar på frågorna och till höger redovisas mailet som jag fick som svar.

Eftersom mycket är oklart i planeringen för området fick det påverka mitt val av tomt på det sättet att jag valde bort de tomterna som påverkades mycket av olika faktorer, så som dammen och vägen i väster.



Hej Hedvig

Vi ska försöka svara dig på dina frågor så långt det går, och var du kan hämta mer information...

Hej Lisa och Catarina.

Bakgrund:

Jag är examensarbetande arkitektstudent som sitter på Andréasson arkitektkontor och arbetar med att rita en förskola. Arbetet är fiktivt, men jag försöker att följa en realistisk process. Jag har i samråd med Henrik Ohlsson utsett ett område i Stenkullen (Hede 2:3), mitt emot sportcentrat, i anslutning till den nedlagda plantskolan.

Jag har varit på området ett par gånger och har sammanställt en analys. Dock har jag några frågor som jag skulle vilja diskutera angående hur man ifrån kommunens sida ser på området.

Jag skulle behöva bestämma mig för en specifik tomt på området snarast för att komma vidare i min skissprocess, så därför ber jag om Er hjälp.

Mina frågor:

- Vägen, väster om området, är relativt tätt trafikerad. Hur tänker man med bullerskydd? Blir de nya byggnaderna "sitt eget bullerskydd" eller väljer man att ha något bullerskydd som löper längs med vägen? Eller båda? Jag tror att vägen ifråga även är för farligt gods, hur hanteras det? Är det då ett skyddsavstånd på 100 meter som gäller? (Det tar ju väldigt mycket yta från området!)

Det är inte klart om det gäller förnyelse eller om det gäller förnyelse. Stenkullen så om bullerskydd kan vi inte säga så mycket. När det gäller transporter av farligt gods och riskhanteringsavstånd kan du hitta information hos Länsstyrelsen. [http://www.lansstyrelsen.se/vastragotland/Sv/manniska-och-samhalle/krisberedskap/riskhantering-och-sakerhet/Pages/Transporter\\_av\\_farligt\\_gods.aspx](http://www.lansstyrelsen.se/vastragotland/Sv/manniska-och-samhalle/krisberedskap/riskhantering-och-sakerhet/Pages/Transporter_av_farligt_gods.aspx)

- I sydväst av området ligger någon slags damm. När jag besökte området var det gödseletank runt den. Vad är det för en damm? Hur "hanteras" man den? Det kan vara så att kanterna är för branta och i så fall skulle de kunna fläckas ut i samband med ny bebyggelse så att den kan bli en kvalitets i området.

- Idag finns en mindre grusväg som leder in på området. Finns det några tankar om var framtida anslutningsvägar till området kommer att dras. Var vill man ha "entren" till området? Hur vill man att vägen i söder (in till villaområdet) ska fungera?

Det finns inga färdiga tankar men det verkar lämpligt med entré från söder och mindre lämpligt från leden.

- På området finns ett par diken? Hur hanteras man dem? Kulverterar? Kan man tänka sig att "göra i ordning dem" så de blir en tillgång till området? Generellt sett är det bättre att fördröja vattnet i marken så att inte vattnet leds direkt ut i vattendragen, dels pga problem med översvämningar och dels pga av att vattnet hinna avge näringsämnen.

- Plantskolan som finns nordost om området ligger inte på kommunens mark, men vet man något om dess framtid?

Vi vet att den är nedlagd.

- Framtida bebyggelse; finns det några tankar om hur planen kommer utformas? Nej, inte än.

Tacksam för snabb hjälp!

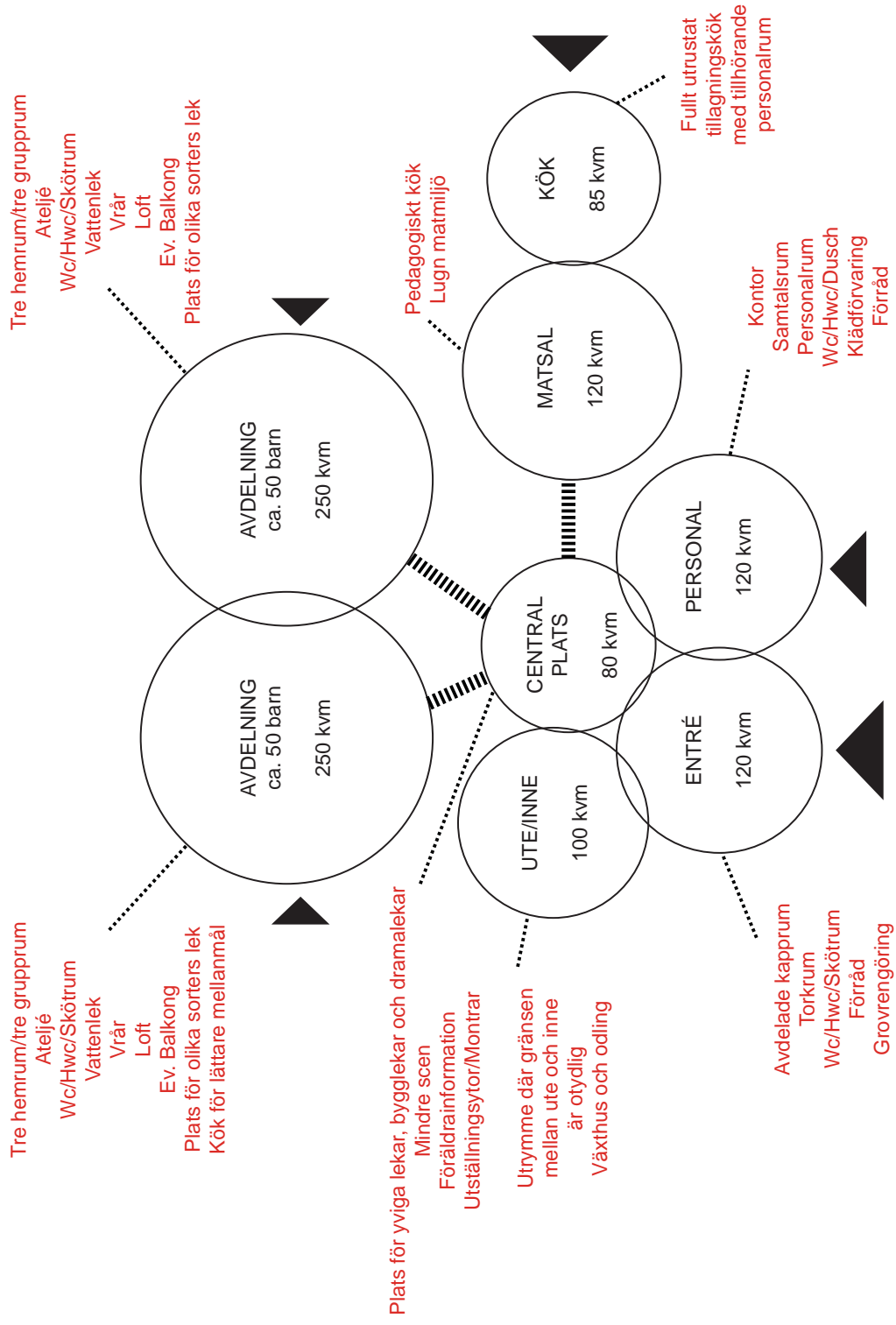
Med vänliga hälsningar,  
Hedvig Olsson  
0709-282392

# Ytprogram



Funktionen är mycket viktig i en förskola. Jag har skissat fram ett ytprogram. Det visar viktiga rumssamband och ungefärliga storlekar för de olika funktionerna.

## Ytprogram





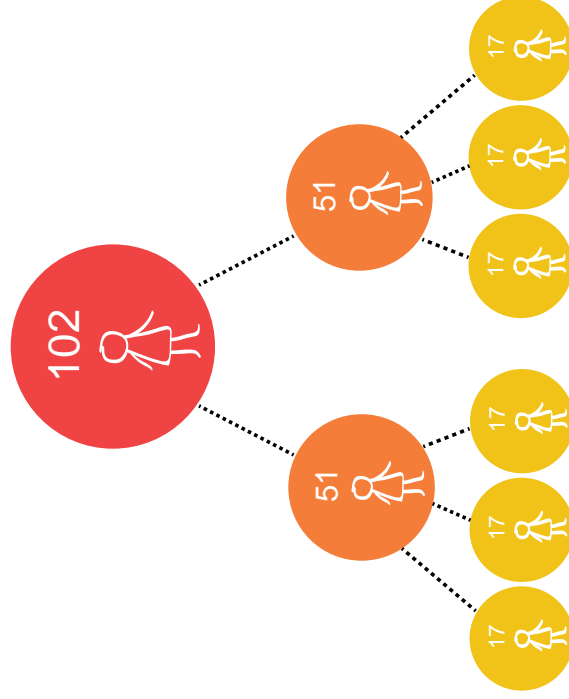
## Upplägg

Relativt tidigt bestämde jag mig för att rita en förskola med sex avdelningar. Bakgrunden till detta beslut är först och främst att i en större förskola har man mer resurser att använda sig av. Till exempel kan en förskola med sex avdelningar ha ett eget tillagningskök, något jag tror är viktigt ur många hänseenden.

Mycket energi lades ner på att komma fram till hur man bäst delar upp en förskola med sex avdelningar. Under studieresan såg jag en rad olika exempel. Inför konferensen i Stockholm var det en av frågorna jag ville söka svar på.

Eftersom jag inte hittade övertygande bevis för att någon särskild uppdelning är den bästa, bestämde jag mig för att göra ett helt eget förslag.

I Lerums kommun har man som mål att ha 17 barn per förskolegrupp. Det betyder att en förskola med sex grupper har 102 barn. Jag tänker att det för barnen, särskilt för de mindre, är väldigt många barn att komma i direkt kontakt med. Om man då delar de sex grupperna i två storavdelningar om tre grupper, kan varje storavdelning fungera som "en enskild mindre förskola", men med de resurser som en stor förskola ger.



## Tio viktiga rumssamband

- 1 Personalrummen i anknötning till entrén, förenklar personalens klädförvaring. Samtalsrummet och personal finns nära till hands för föräldrarna.
- 2 Gemensam avskild grovhall, där man inte behöver passera igenom när man väl är inne.
- 3 Gemensam hall underlättar för föräldrar med flera barn och för personalen de dagar/tider det är få barn.
- 4 Ett centralt rum där föräldrarna lämnar över sina barn, kan få insyn i förskolans verksamhet och möta varandra.
- 5 Central plats - Tydliga entréer mot varje avdelning så barnen vet var de hör hemma. Här finns också plats för rörliga lekar.
- 6 Gemensam matsal gör att leken inte behöver avslutas för måltider och leder till att avdelningarna inte behöver fyllas med matbord och stolar.
- 7 Eget tillagningskök bidrar till att barnen får möjlighet att iakttä och även hjälpa till i matlagningen. Barnen får direktkontakt med kocken som lagar deras dagliga mat.
- 8 Ett rum där gränsen mellan ute och inne suddas ut ger möjlighet till många spännande upplevelser.
- 9 Med två storavdelningar kan barnen vara tillsammans, men också i mindre grupper.
- 10 Avdelningarna är likvärdiga varandra men har en tydlig identitet speciellt vid entrén.

# S kissmodeller 1



Inspirerad av olika projekt och för att få samla ihop tankar om form och upplägg gjorde jag en rad skissmodeller. Skissmodellerna, analyser av dem samt inspirationsbilder presenteras här.

## "Upp på taket"



När jag iakttar barn, ser jag hur de i sin lek strävar uppåt. Det spelar ingen roll om de har ett trädgårdsbord, en lyktstolpe, ett träd eller lekhusets tak framför sig. Att klättra uppåt verkar vara ett ständigt mål.

Tänk om man fick klättra upp på taket på sin förskola! Kunde det vara möjligt?

I den första skissmodellen (1) är byggnaden integrerad med marken.

Att integrera en byggnad kan ge ett spännande uttryck. Byggnaden får olika uttryck från olika håll, kan växla från att vara helt gömd till att framträda tydligt åt ett annat.

Den andra skissmodellen (2) är en fristående byggnad, med en annan del som leder upp till taket.

Här blir det betydligt svårare att skapa en harmonisk helhet av byggnad och delen som leder upp till taket.

### Fördelar

- + Barnen får gå upp på taket!
- + Kan bli riktigt spännande arkitektur
- + En förskola är oftast en eller två våningar, så det blir en lagom hög byggnad

### Nackdelar

- Svårt att handkappsanpassa?
- Om man väljer att bygga som i andra skissmodellerna kan byggnaden bli oharmonisk
- Utmaning att få alla sidor på byggnaden funktionella

## Referensobjekt



- A: Daginstitution i Skanderborggade (Dagvård i Skanderborgsgatan) Köpenhamn, Danmark; Dorte Mandrup Arkitekter
- B: Nursery School - A Garden for Children (Förskola - En Trädgård för Barn) Vaduz, Liechtenstein; Christen Adrian / Ritter Jon
- C: Haus für Kinder (Hus för barn); Ostfildern, Tyskland; Janson + Wolfur

## "Småskalighet"



Barn är små. Att barnens vardagliga miljö är anpassad till barnens storlek kanske borde vara en självklarhet?

Jag tänker mig flera mindre enheter som är förbundna med varandra. Enheterna kan vara olika stora, få olika material och/eller färg, så både färg, material och volymer blir dynamiskt.

Den "traditionella husformen" i ett icke traditionellt utförande är en annan inspirationskälla.

Att kommunikationen sker utomhus finns det både för- och nackdelar med. I första skissmodellen (1) kan kanske gångarna vara täckta med glas och halvt tempererade. Någon del av gången kan vara bredare och fungera som växthus?

Eller så får man lösa problematiken som i den andra skissmodellen (2) och ha ett tak över småskaligheten som skyddar mot nederbörd.

Denna konceptidé leder vidare till nästa...

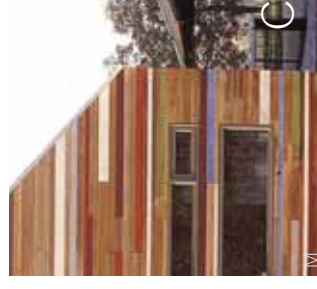
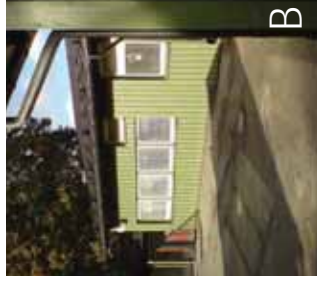
### Fördelar

- + Småskalighet - bra miljö för barn?
- + Potential att bli dynamiskt
- + Kommunikation utomhus sparar uppvärmd yta och ger möjlighet till att få lite frisk luft då och då

### Nackdelar

- Olika material ger extra arbete och kan bli dyrt?
- Mycket "ytterväggyta" och många entréer
- Kommunikation utomhus behöver väderskyddas

## Referensobjekt



A: Visby

B: Förskolan Grönkulla; Stockholm, Sverige; Abramson Arkitektkontor

C: Day Care Center (Daghem); Unrecht, Holland; Drost + van Veen architects

## "Under tak"



Om man skyddar de mindre enheterna med ett gemensamt tak och kanske även vissa väggar kan man få olika tempererade zoner. Dessutom kan man få större frihet att utforma de mindre enheterna.

Det utvalda området för förskolan ligger i anslutning till en tätt trafikerad väg och på något sätt skall bullret från vägen hanteras. Kanske kan man utnyttja denna konceptidé också för att hantera det problemet?

Inom denna konceptidén finns många möjligheter att utforska!

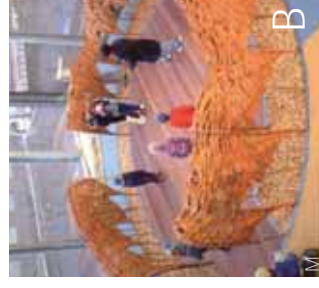
### Fördelar

- + Frihet i utformningen av de mindre enheterna
- + Taket/väggen, kan avskärma buller från vägen
- + Relationen ute/inne kan hanteras med halvtempererade zoner

### Nackdelar

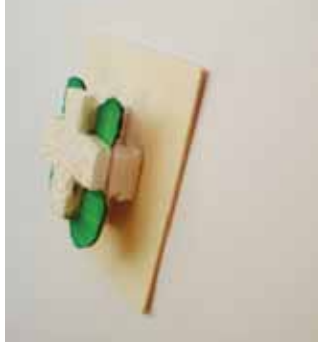
- Transparent tak = svårt att hålla rent?
- Små enheter = dyrare byggprocess?
- Om man väljer sadeltak på de små enheterna blir formen en pastisch

## Referensobjekt



- A: *Timmerhus i växthus; Sikhall, Sverige; Anders och Rosmary Solvarm*  
 B: *Fawood Children's Centre (Barncenter); London, United Kingdom*  
 C: *'Nido Stella', Nurcery School (Daghem); Modena, Italien; ZPZ Partners*

## "Volym i volym"



Denna konceptidé fastnade jag för tidigt i processen. Idén är bred och handlar om att man har en större primärvolym och kompletterar denna med flera mindre sekundärvolymer.

Jag tror detta är ett sätt att bygga på om man vill få bra ekonomi i projektet, men ändå skapa experimentella rum?

### Fördelar

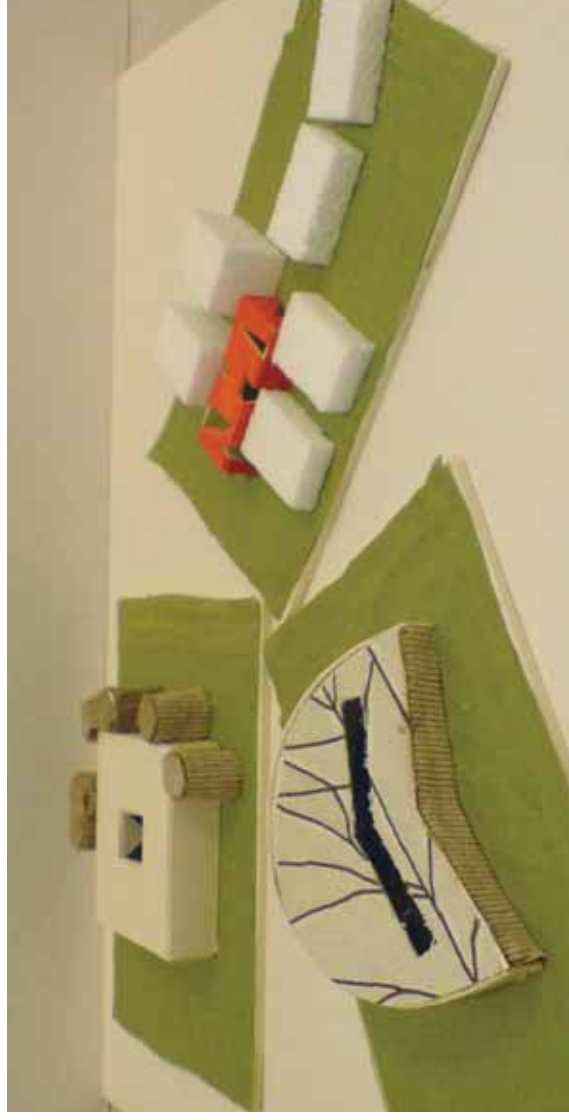
- + Enkel grundbyggnad som blir uttrycksfull
- + Möjlighet till intressanta rum
- + Lätt att lösa logistiken i en väl sammanhållen byggnad

### Nackdelar

- Vagt koncept?
- Mötet mellan volymerna kan bli komplicerat om de har olika material
- Få interiör och exteriör att samspela på ett bra sätt så det inte bildas "icke rum" som tar yta.

- A: Kindergarten Nussackerweg (Förskolan Nussackervägen) Ludwigsbürg, Tyskland; Bernd Zimmermann  
B: Bordings Friskole (Bordings Friskola); Köpenhamn, Danmark Dorte Mandrup Arkitekter  
C: Sct. Nicolai; Kolding, Danmark, Dorte Mandrup Arkitekter

# S kissmodeller 2





Utifrån dessa skissmodeller valde jag att utveckla några av dem vidare. Jag gick djupare in i hur man skulle kunna strukturera upp planerna.

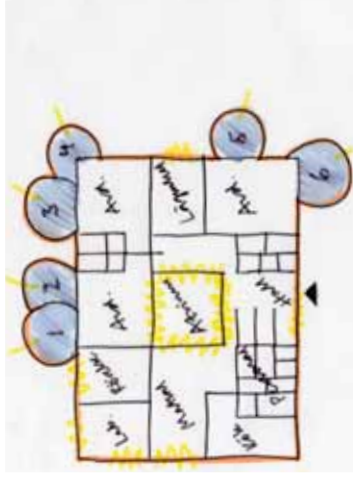
Sammanställningen av dessa skissmodeller presenteras här.

## Version 1

Skissmodellen bygger på "Volym i volym" i skissmodeller 1. Modellen gjordes tidigare i processen än de två följande, därför bygger det inte på yprogrammet i samma utsträckning.

Grunden för modellen är ett rätblock med en atriumgård. Runt rätblocket finns cylinderformade volymer. I dessa runda rum inryms hemvisterna.

Tanken var att utgå från en enkel huvudform och att sedan addera en biform med ett annat formspråk. Jag tänkte mig att detta skulle göra det möjligt att på ett enkelt och ekonomiskt försvarbart sätt skapa spännande rum. Dock har jag kommit fram till att det nog snarare leder till komplicerade möten, som skulle vara svåra och dyra att konstruera.

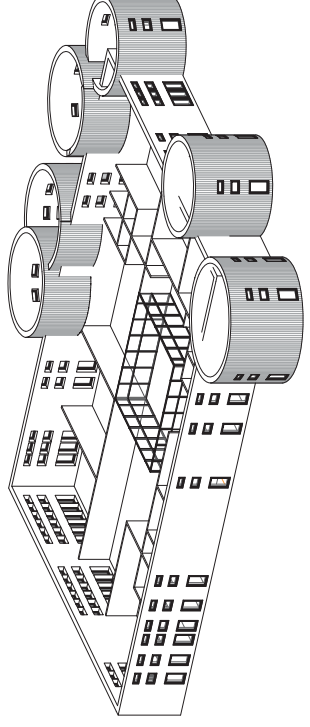


### Fördelar

- + Spännande hemvistrum
- + Central atriumgård
- + Tanken på att göra toppen av cylindern formerna till roliga krypin.
- + Personrum i anslutning till storhallen
- + Bildar dynamisk utegård, med de rundade formerna

### Nackdelar

- Biformerna blev proportionellt sett mycket mindre än vad jag tänkt mig.
- Kompliserade möten mellan volymerna - dyrt och svårt att konstruera på ett bra sätt
- Dålig invändig logistik
- Avdelingar med olika "fönsterförutsättningar"



## Version 2

Den här skissmodellen utgår från tanken om "småskalighet". Jag ville skapa små volymer som står självständigt i förhållande till varandra. Från början arbetade jag med sadeltak, men då rumsvolymerna i en förskola är breda och långa, och inte speciellt höga, blev det inget bra uttryck. Istället valde jag att utgå från volymer med "platta tak", för att eventuellt utveckla det vidare.

I de olika självständiga volymerna inryms de olika rumsprogramen, så som storhall, personalavdelning, kök och så vidare. Delarna blir tydliga, men kanske svåra att koppla samman på ett bra sätt?

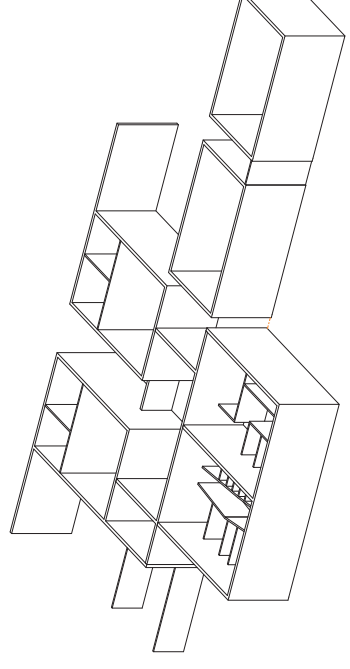
Tanken med den uppbrutna strukturen är att få mindre enheter och därför också få känslan av småskalighet. Jag tycker att idén både lyckas och inte lyckas.

### Fördelar

- + Tilltalande med mindre volymer
- + Ytprogrammet inryms
- + Likvärdiga avdelningar
- + Mycket dagsljus in i byggnaden

### Nackdelar

- Storhallen och personaldelen blir tillsammans väldigt massiv
- Vad händer i mellanrummet mellan avdelningarna?
- Dålig kontakt mellan avdelning 2 och entrén (utomhus)
- Kökspersonalen kommer långt ifrån övriga personalens avdelning
- Svårt att dra gränsen mellan rent och smutsigt i den stora hallen



## Version 3

Skissmodellen grundar sig både på "småskalighet" och "under tak".

Byggnaden hålls samman som en enhetlig form. Varje del av den sammanhållna hallen har en egen entré som via en "ren" gång leder in till det centrala rummet. Fasaden som besökaren först möter hålls mycket småskalig.

Logistiken fungerar bra i en kompakt byggnad, medan det är svårare att få in tillräckligt med dagsljus. Problemet kan eventuellt lösas med hjälp av takfönster.

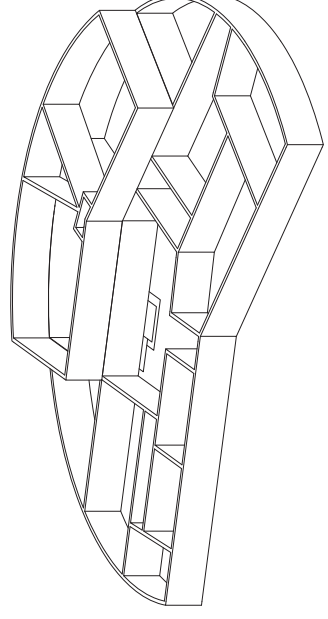
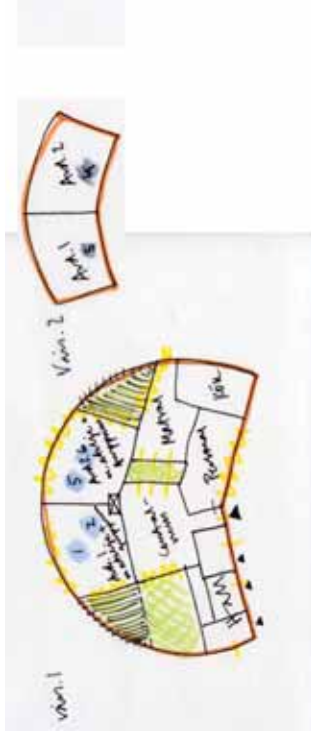
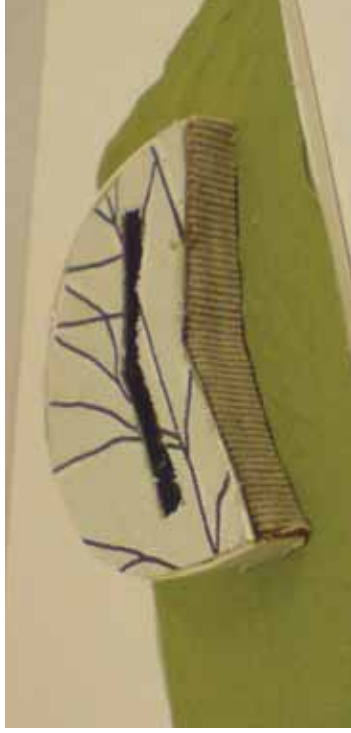
Taket sluttar, så att motstående sida från entrén får dubbla våningar. Där ryms två likvärdiga "storavdelningar", i två våningar.

### Fördelar

- + Den småskaliga entrésidan
- + Ytprogrammet inryms
- + Bra logistik
- + Likvärdiga avdelningar
- + Stor enhet som rymmer små enheter
- + Tilltalande form, cirkeln symboliserar enhet
- + En sammanhållen form med lite ytterväggsyta blir en miljövänlig lösning

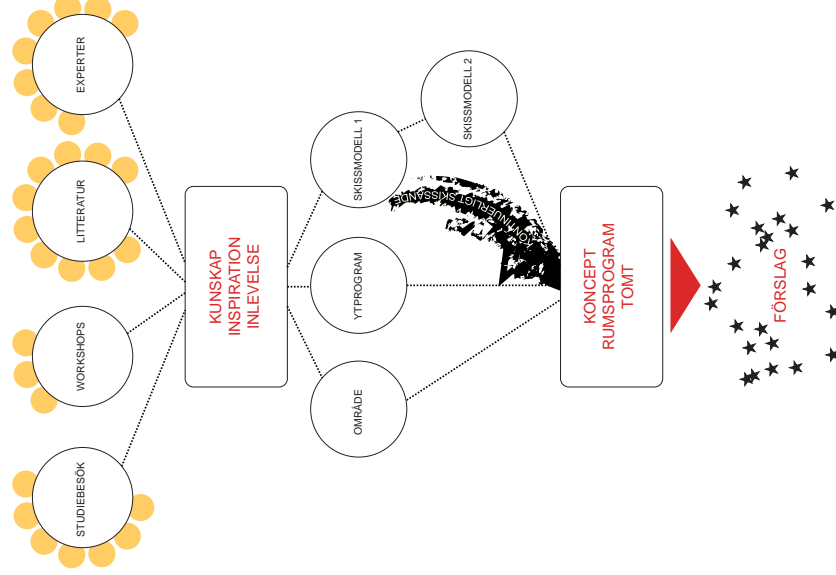
### Nackdelar

- Hur fungerar de "öppna rummen" vid sidorna av avdelningarna?
- Mörk kärna
- Den runda formen skulle ge bra akustik i matsalen, men den har minimal del, rund vägg

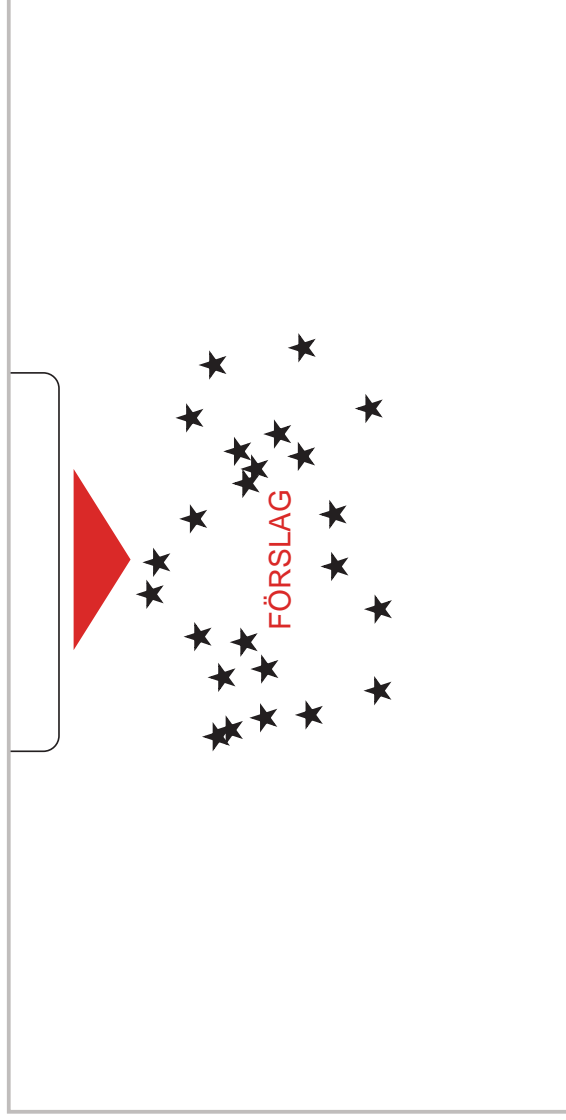


## Avslutning - analys

Här slutar den analytiska delen av arbetet och fortsätter in i den delen där jag, utifrån det jag kommit fram till genom analyserna, skapar ett förslag för hur en förskola skulle kunna utformas på det valda området.

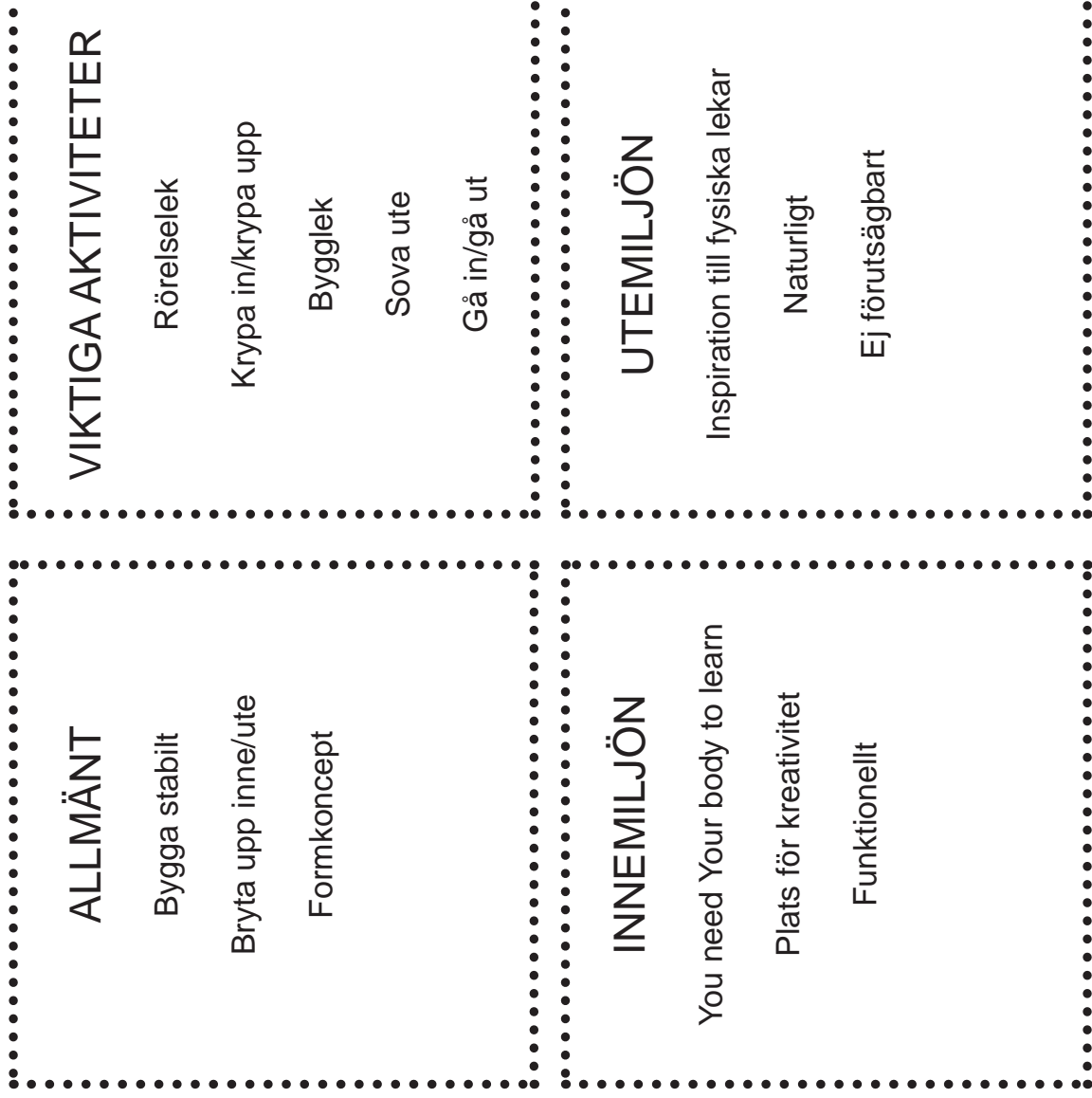


# Förslag



Utifrån analyser, iakttagelser och den kunskap jag fått ta del av, har jag tagit fram en idéformulering, slutgiltigt valt en tomt och skrivit ett rumsprogram för mitt förskoleprojekt. Dessutom har jag valt en av de senare skissmodellerna och arbetat vidare från den.

## Idéformulering





## Val av tomt

Som tidigare nämnts var det svårt att få fram information om området som valts. Detta bidrog till valet av tomt på så sätt att de mer kontroversiella tomterna, ut mot den större vägen och slutningen i väster, som mycket av det tidiga skissandet utgick ifrån, valdes bort. Istället valdes den mest centrala tomten på området, tomt nummer 3 på analyskartan nedan. Under analysen sammanfattades tomtens positiva och negativa egenskaper på följande sätt:

- + Centrait
- + Platsen passar för uttrycksfull form
- + Vackra tallar
- + Avskilt från vägar
- Ihoptryckt?

De höga tallarna är en av huvudanledningarna till att denna tomten valdes. De är både vackra och spännande till sin form. Dessutom ger de skugga och har roliga barr och kottar som man kan leka med.

Tomten är plan och idag finns det vattenfyllda diken på platsen. Dessa skulle kunna tas tillvara och bilda en bäck som en tillgång till området.



## Rumsprogram

För att få en realistisk ram för hur stor yta en förskola i Lerums kommun ska ha studerade jag nyligen ritade förskolor i kommunen.

En förskola på sex avdelningar som är på ritningsstadiet har 1300 kvadratmeter yta. (Osäkert exakt vad som räknas in.) Denna siffra har jag använt som måttstock.

För att få en bra uppfattning om realistiska ytor, för de olika funktionerna, har jag studerat studiereobjektens planlösningar, samt nyligen ritade förskolor i kommunen.

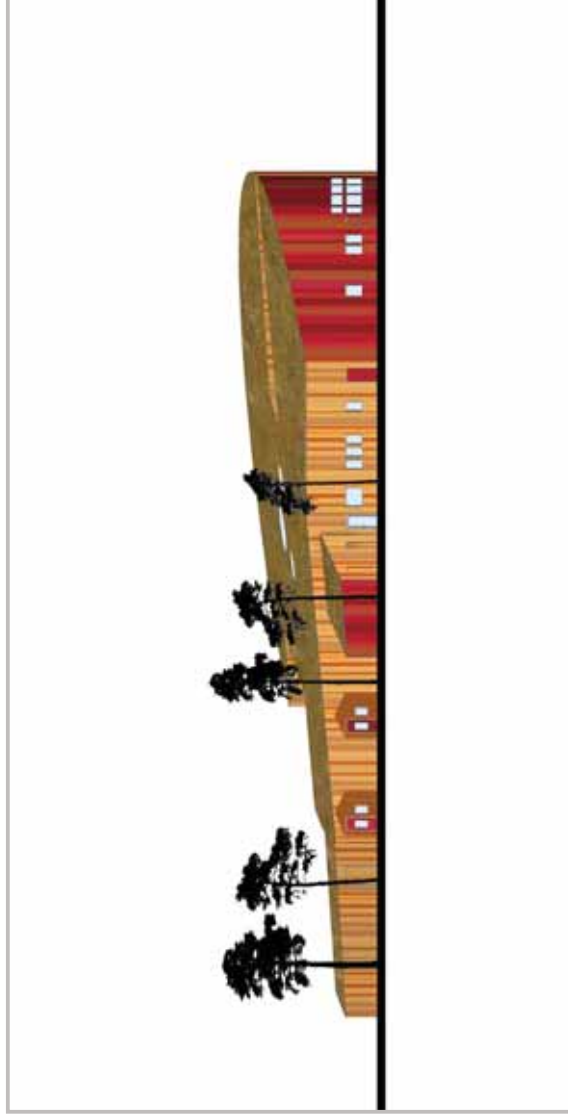
Nedan följer en ungefärlig beräkning på hur jag planerade att använda ytan samt, med orange text/siffror en sammanfattning av resultatet av den föreslagna byggnadens ytor:

Kök + Matsal	185 kvm	Kök + Matsal	170 kvm
Personal	120 kvm	Personal	130 kvm
3 avd. inkl. ateljé	250 kvm	3 avd. inkl. ateljé	300 kvm
3 avd. inkl. ateljé	250 kvm	3 avd. inkl. ateljé	300 kvm
Hall	120 kvm	Hall	160 kvm
Torg	100 kvm	Torg	120 kvm
Teknik	20 kvm	Teknik	100 kvm
Mariginal	255 kvm	Mariginal	20 kvm
<b>Totalt</b>	1300 kvm	<b>Totalt</b>	1300 kvm
		+ utomhusförråd	100 kvm

För utomhusgården har Lerums kommun som mål att planera 40 kvadratmeter yta per barn, vilket i aktuella förskolans fall skulle betyda ungefär 4000 kvadratmeter. Gården jag har föreslagit är **3800 kvadratmeter** stor.

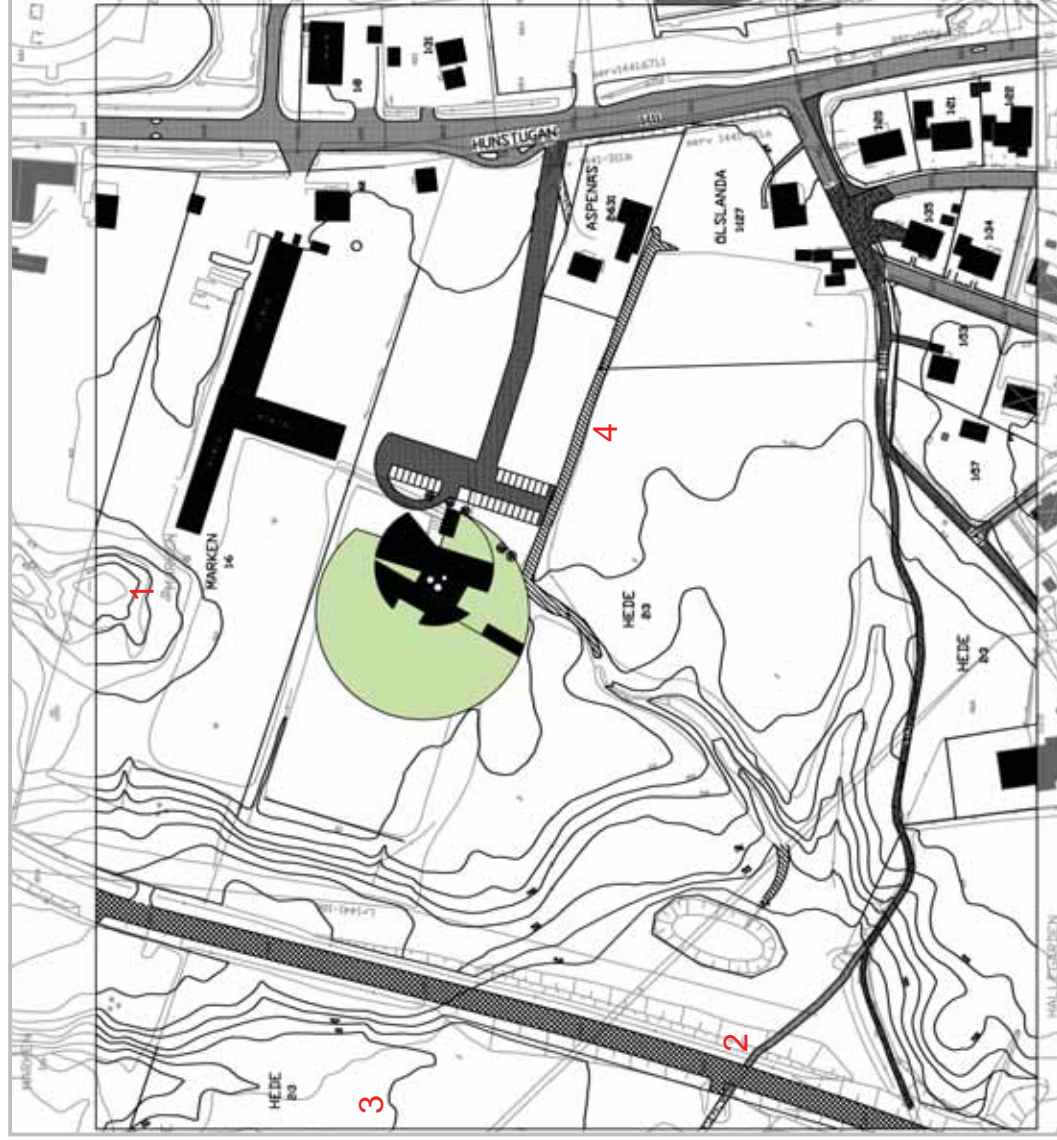
Flera av förskolorna jag besökt under min studieresa var inspirerade av den så kallade Reggio Emilia-peagogiken. "Torget, en av denna pedagogiks grundidéer, är den gemensamma kärnan som delas av samtliga hemvister och används till lek och konstnärliga aktiviteter. En gemensam, stor och välutrustad ateljé ingår också i dessa tankar liksom att matsal och kök delas av alla hemvister." (tmt.se). Detta har på olika sätt påverkat mig och jag har valt att använda mig av de rumsnamn som ofta används i svenska Reggio Emilia-förskolor.

# Projektet



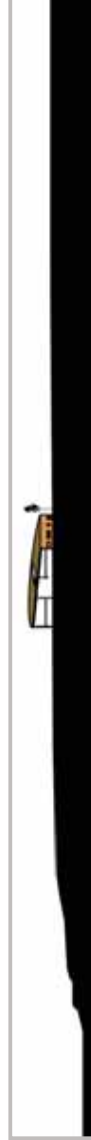
Med utgångspunkt i ideformuleringen, rumsprogrammet och tomten har den kontinuerliga skissprocessen lett fram till ett förslag på hur en bra förskola skulle kunna utformas.

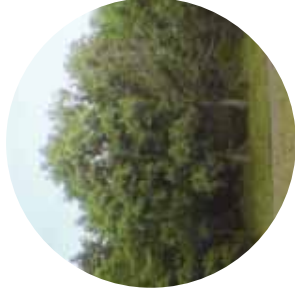
## Situationsplan 1:2000



Förutom gården, är det viktigt att man värnar om spännande ställen att gå på utflykt till i förskolans närhet. Norr om förskolan finns en mindre kulle (1) med stora träd, den bör bevaras så att barnen får tillgång till den under utflykter. En liten väg leder ner och under vägen i öster (2). På andra sidan vägen (3) finns ett naturreservat med stora gröna kullar, får och kor.

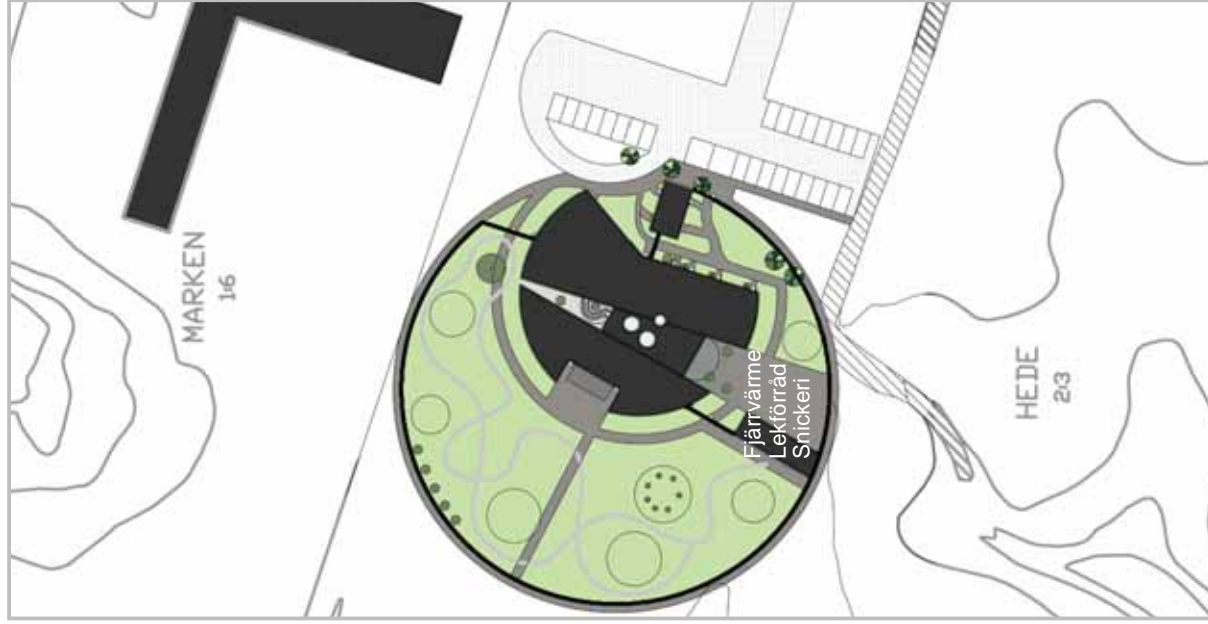
På området finns idag diken (4) för att leda bort vattnet. Dessa skulle kunna göras i ordning, bli till en bäck och därmed ett trevligt inslag på området.





Tomt 1:1000

## Gården



Utemiljö utformas så den passar för många olika sorters lek. Det är viktigt att den är säker men också spännande och utmanande. Gården går att dela av om en pedagog är ensam med flera barn, eller om storavdelningarna vill använda en del var.

I snickeriet får barnen snickra och bygga, alltifrån egna mindre projekt till gruppprojekt, där resultatet kan bli något att leka med under längre tid.

I uteköket kan barnen laga mat av sand, kottar, blad och gräs. Här kan man ha allt från begagnade kastruller till tomma mjölkförpackningar. Att det eventuellt ser lite skräpigt ut är tillåtet!

Runt omkring i utemiljön finns träd och buskar av olika slag. Förutom de befintliga tallarna finns träd, med spännande frön, som till exempel lönnar och träd med frukt, som äpple- eller päronträd. Småblärsbuskar och nyponbuskar är roliga när de bär frukt. Plats för odling av blommor och grönsaker är viktigt.

Rejälja sandlådor placeras så att de kan få skugga under olika tider av dagen.

Kompisgungor är ett bra alternativ till vanliga gungor. Här kan man gunga tillsammans, de tar mindre plats och är säkrare.

Stubbar eller däck i en cirkel eller en slinga kan roa under lång tid och barnen får öva sin grovmotorik. Det är dessutom en minimal ekonomisk investering.

Gröna kullar är spännande att klättra uppför. En rutschkana ner för en sida blir ett bra inslag. Kullarna bör planeras

så att de kan användas för pulkaåkning på vintern, inga träd i vägen för nedfarten. Tåliga buskar planteras. Här är det tillåtet att krypa in!

En cykelbana kan ha många spännande inslag, övergångsställe, vägbulor, raster och skyltar. Kanske kan det dessutom byggas en liten bensinmack?

Bänkar och bord för måltider utomhus.

En grillplats med bänkar runt.

Löst material, som kan vara allt från överblivet material från en byggarbetsplats, pinnar och grenar, måste få finnas på en förskolegård.

Kommunikationsstråken på gården måste vara rejält tilltagna. Här ska en pedagog och ett barn kunna gå hand i hand och samtidigt möta ett gäng springande barn.

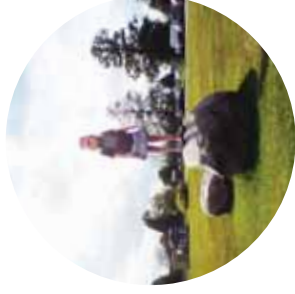
Nära entréerna ska det finnas vattenkran med brunn. Här kan man skölja av sig den värsta smutsen efter härlig lek i sanden. Vattenkranen kan också användas för vattenlek varma vår- och sommark dagar.

Lagom stora stenblock är roliga att klättra på och gömma sig bakom.

Med hjälp av träden och eventuellt mindre tak ser man till att det finns tillgång till skugga under heta dagar.

Någonstans bör det finnas en öppen gräsyta där man kan dansa runt midsommarstången eller leka andra grupplekar.

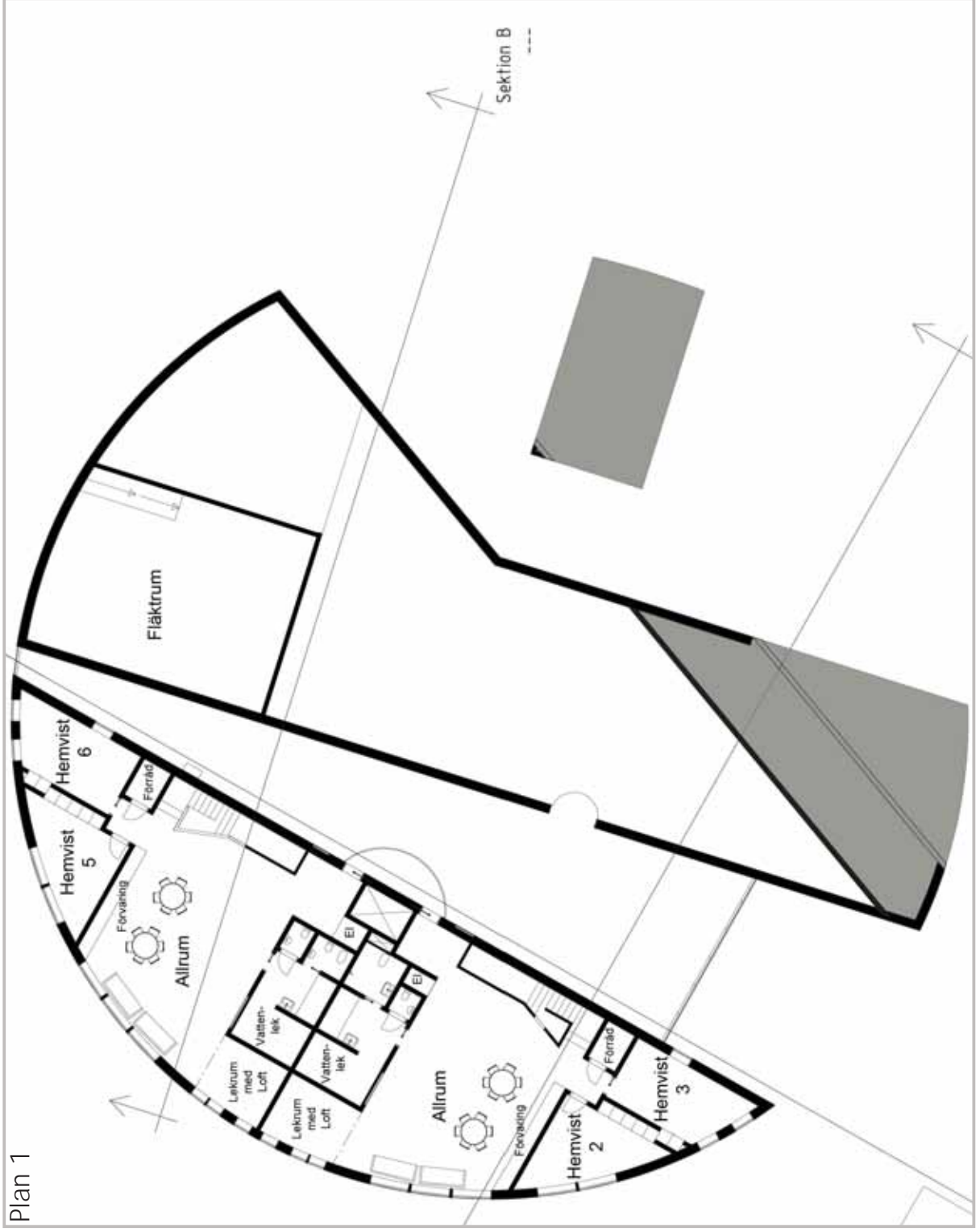
En bra klätterställning placeras på gården.



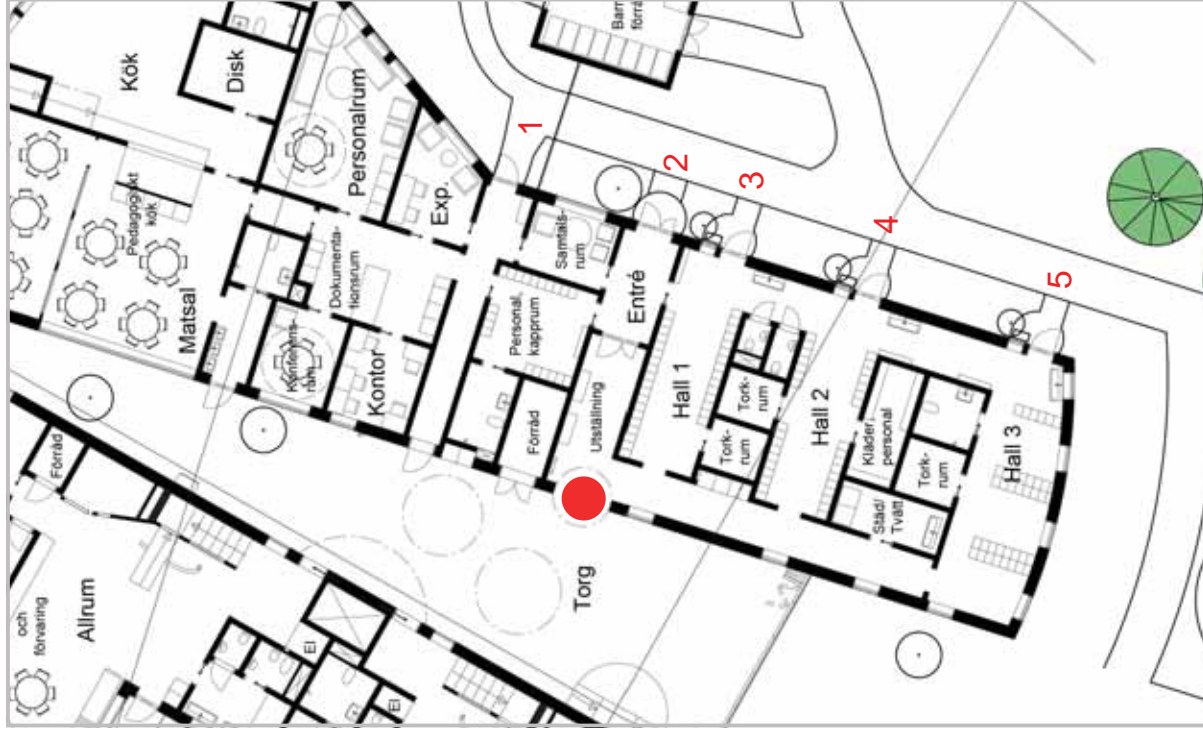
# Planer 1:200







## Entréer



I planeringen av hallarna har stor vikt lagts vid funktionen.

Personalen har en egen entré (1), där man de inte behöver gå innanför staketet. Från den större entrén (2) när man lätt samtalsrummet, för till exempel utvecklingssamtal och har också nära till expeditionen.

Innanför entrén finns monitorer för utställning av till exempel det som barnen skapat eller så kanske pedagogerna ställer ut någonting spännande som hör till ett särskilt temaarbete. Här finns även plats för en skärm för bildvisning.

Barnens entréer (3, 4, 5) utformas så att skalan känns liten. Fönstren bredvid och i dörren är låga. Bredvid entrén planteras ett litet träd och där finns också en bänk byggd efter barmmått.

Hallarna är i princip likvärdiga, utformade som passager. Här kommer barnen in, sandiga och blöta efter utevistelsens spännande lekar. När de passerar hallen lämnas smutsen där och ut i korridoren kommer de rena och torra redo för inomhusleken.

Tillvarje hall som används av ungefär 34 barn, hörtrettjält avsköljninghandfat, stövelupphängning, torkrum för blöta kläder samt en toalett. Hall 3 är något större och har handikapptoilet och passar därför bra för barn som är beroende av rullstol.

Centralt finns också ett rum där pedagogerna kan förvara sina arbetskläder.

Nära entréerna finns städtrum med tvättmaskin och torktumlare.

Den röda punkten illustrerar den gemensamma kopplingen från de fyra entréerna in i förskolan. Ovanför platsen finns ett takfönster.

Entréplan





## Kök, Matsal och Gårdshus



Förskolan har ett fullt utrustat tillagningskök. Här kan barnen se hur maten lagas och ha direktkontakt med kocken.

Varumottningen är placerad så att leveransbilen inte behöver backa, för att komma intill byggnaden.

Vid ingången till matsalen finns tvättställ i barn- och vuxenhöjd.

Matsalen är delad med en vägg, ända upp till tak, detta för att ge en lugnare miljö. Dessutom gör detta att matsalen lättare kan användas för till exempel pyssel eller bakning för två grupper samtidigt.

Maten kan de större barnen hämta i en luckan, medan de mindre barnen kan serveras på vagnar.

I matsalen finns också ett pedagogiskt kök i barnvänlig höjd.

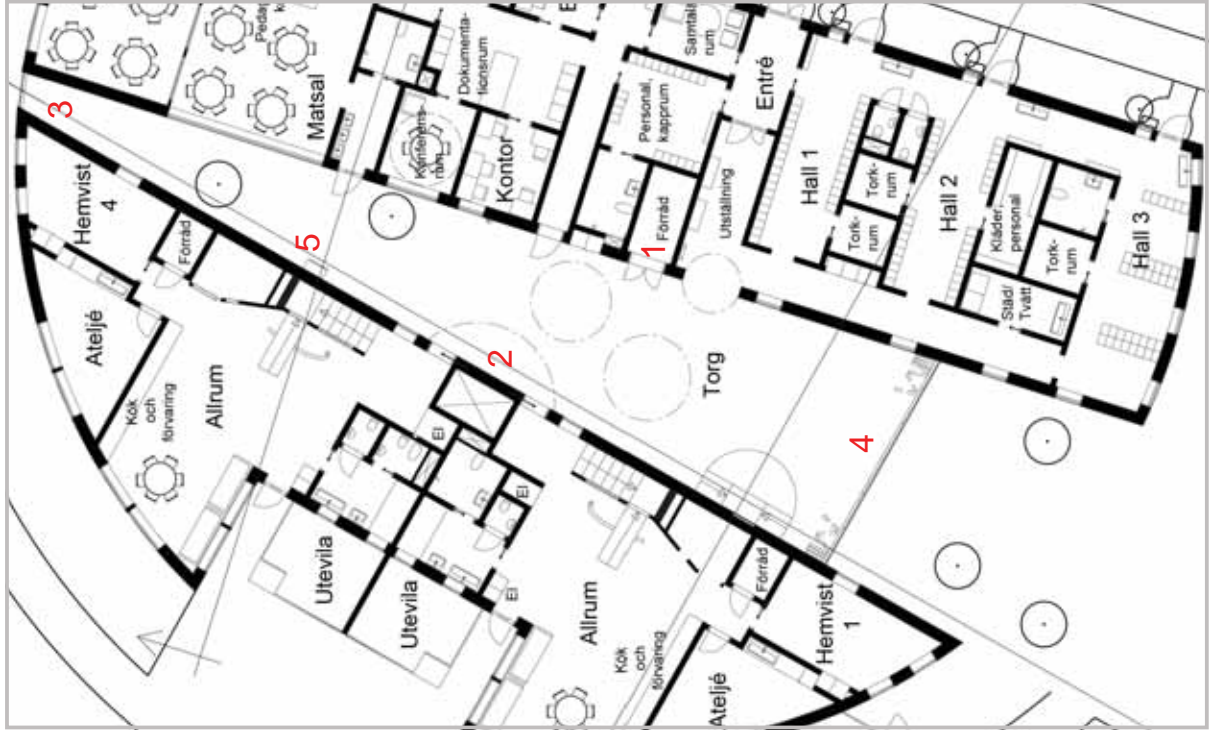
Soprummet är placerat nära köket. Här finns ingång från två hall, både utifrån och från lekgården, så barnen också kan vara aktiva i sopsorteringen. Soppbilen kan köra intill för sophämtning och behöver inte backa ut.



Entréplan



## Torg - ute eller inne?



Från den gemensamma entrén kommer man ut på torget. Torget är både ute och inne på samma gång. Stora glaspartier suddar ut gränsen mellan ute och inne. Rummet utformas så att det får en utomhuskänsla med till exempel träd.

Torget är ett stort öppet rum som kan ha många olika användningsområden. Här finns utklädningskläder, bollar, ribbstolar, stora kuddar och madrasser och gott om plats till att bygga eller leka organiserade grupplekar.

Här finns en scen som kan användas för lek av olika slag, men också till teater eller Luciaframträdanden.

I ett större förråd (1) i anslutning till torget förvaras även stapelbara pallar och ihopfällbara bord, som kan användas vid behov.

Under balkongen (2) finns entréerna till de båda storavdelningarna.

Torget sluts i norr (3) och söder (4) av stora glaspartier. I söder går det att öppna upp, varmare dagar kan därför gränsen mellan ute och inne helt suddas ut. Utanför glaspartiet finns mindre träd planterade.

Avrinningsvattnet från byggnadens tak leds ner som ett vattenfall utanför fönsterpartiet i norr. Det kan bli spännande att se vattnet forsa under regniga dagar.

Från den norra avdelningen kan man krypa ut i små glaskuber (5), för att se vad som händer på torget. Från avdelningen i söder kan man se ut genom inomhusfönster.



Entréplan



## Avdelningar



Varje storavdelning består av 52 barn, som delas in i tre grupper. Varje grupp har sin egen hemvist. Här visas lokalerna för den ena storavdelningen. Den andra är i princip spegelvänd.

Entréerna till de olika avdelningarna (1 och 2) bör utformas så de blir unika, till exempel med hjälp av färger, så att barnen kan känna sig trygga med var de hör hemma.

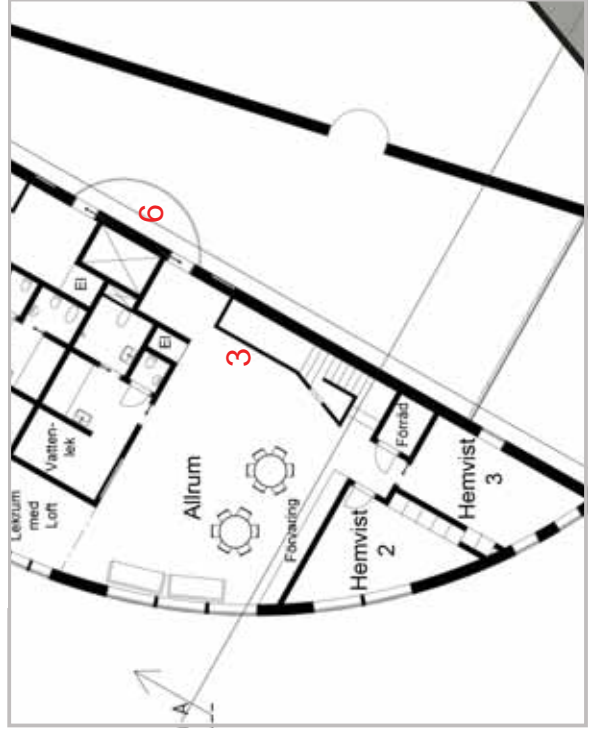
På avdelningarna finns få fasta möbler. Förvaringshyllorna har hjul och kan också användas till att bilda mindre rum.

Mellan våningsplanen finns en lektrappa (3). Lektrappan fungerar både som en vanlig trappa, men också för att leka i. Den nedre delen har låga, lite längre trappsteg, som passar för de små barnen att klättra i. Mitt i trappan finns en grind. På flera ställen finns spännande krypin. Här finns också rutschkana och ett rör där man kan stoppa i till exempel duplobitar, för att se hur de åker ner.

På det undre planet finns en ateljé som används av hela storavdelningen. I anslutning till toaletterna på övre plan finns ett rum för vattenlek.

Barnen vilar ute på en upphöjd bädd (4). Här är det lätt för pedagogerna att ha uppsikt över de sovande barnen. Varje barn har sovsäck och sovkläder som förvaras nära utgången till uteviloplatsen (5).

På andra plan, ovanför entréerna till storavdelningarna finns en balkong (6), där man kan se ut över torget. Balkongen fungerar även som brandutrymningsväg.

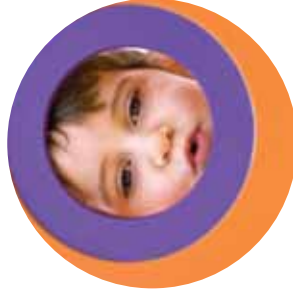
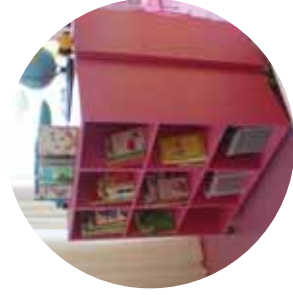


Entréplan

Plan 1





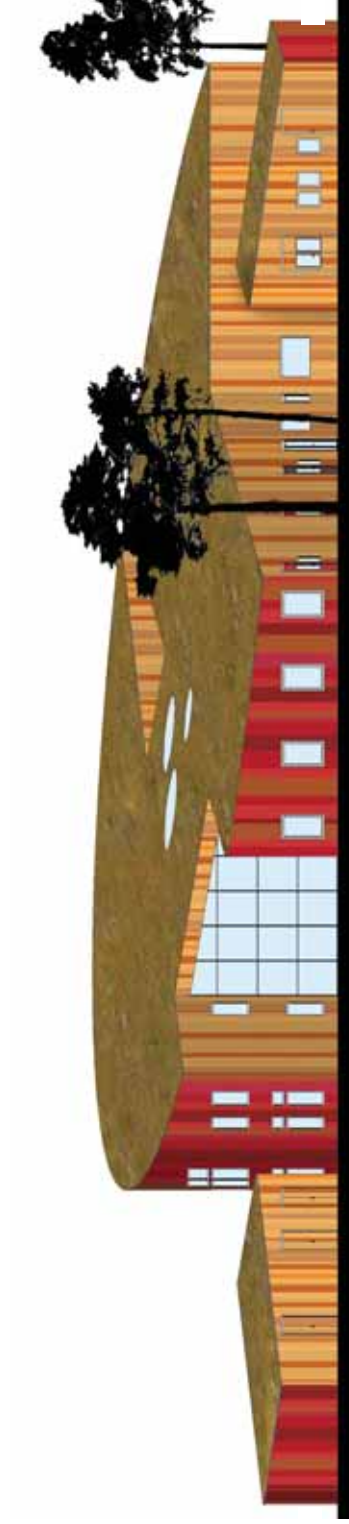


## Fasader 1:200

Öster



Söder



Väster



Norr

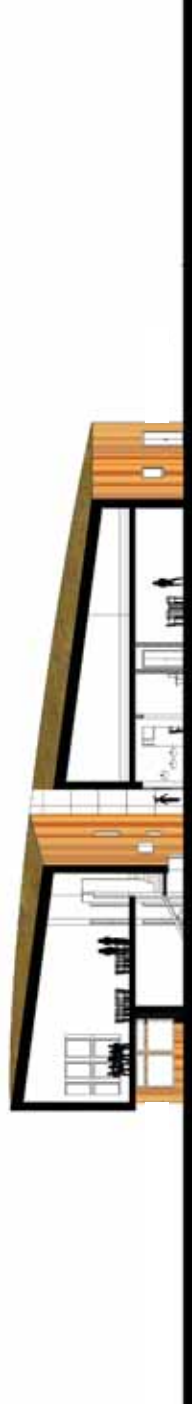


## Sektioner 1:200

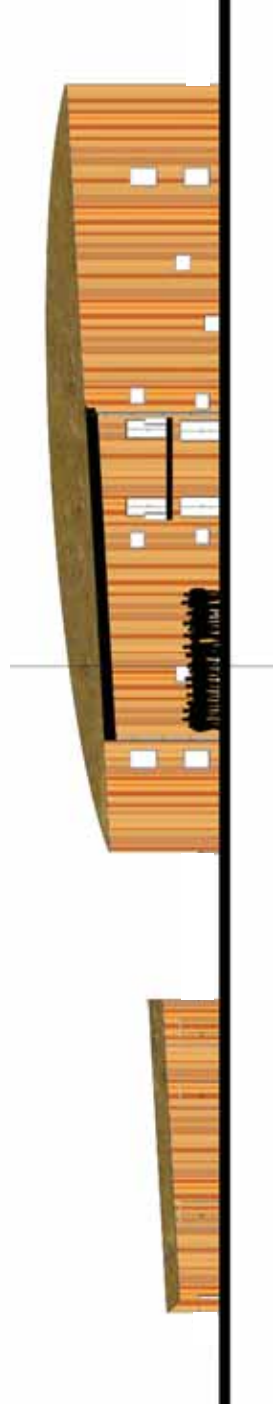
A



B



C



## Material

Fasaden är röd, i olika nyanser, på alla ställen där väggen är krökt. Materialet är genomfärgad fibercement, ett hållbart material som effektivt står emot både fukt och smuts. De avlånga skivorna har olika bredd och röd nyans, vilket ger ett lekfullt uttryck och liv till fasaden.

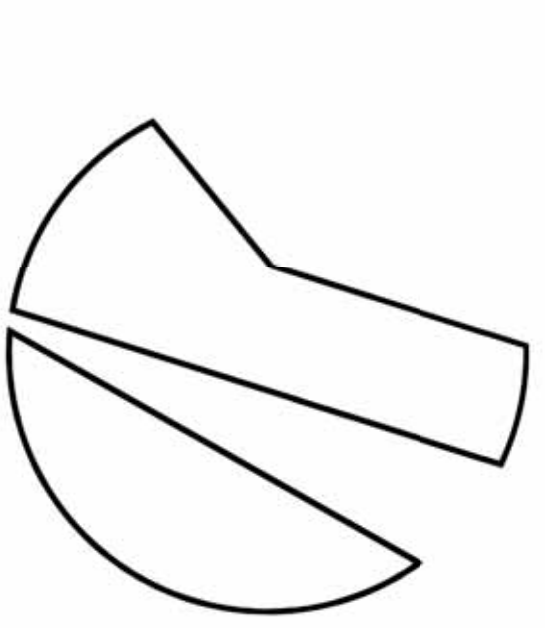
Där väggen är rak, där det på något sätt är ett snitt i den runda kroppen, är fasaden klädd i stående träpanel. För att även här få liv i fasaden, har panelen olika bredd och skulle även kunna ha olika ytbehandling eller vara av olika träslag.

På taket ligger ett sedumtak, här skulle det även passa bra att placera solceller eller solfångare.

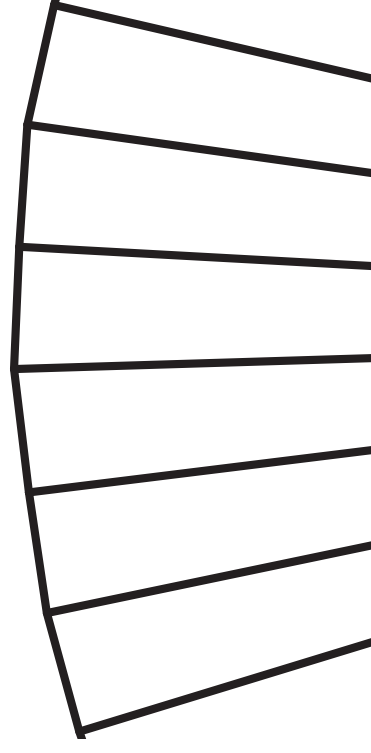


## Konstruktion

Byggnaden är en träkonstruktion och för att byggnaden ska vara flexibel är det ytterväggarna som är bärande. Grova limträbalkar bär upp bjälklag och tak.

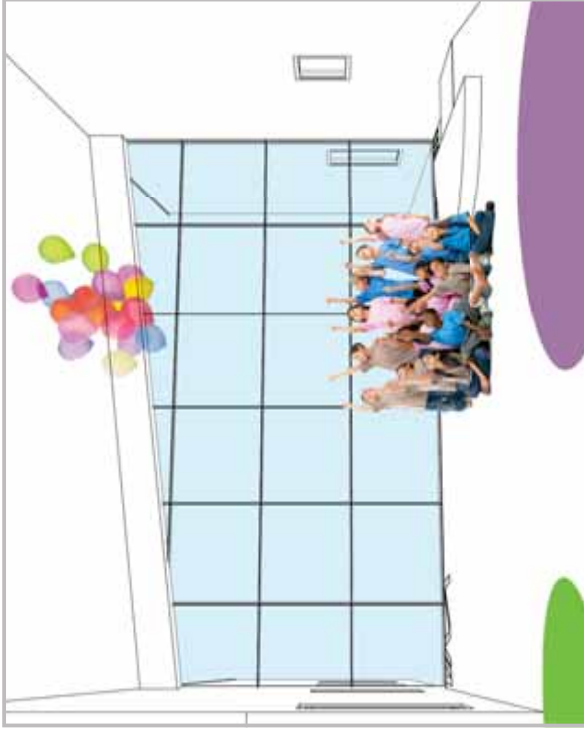


För att förenkla konstruktion och byggnation av byggnaden delas fasaden upp i "fasetter". Fästren är placerade så att de hamnar rakt för en fasett, på så vis behövs inga specialfönster.



## Ny förskola i Lerum

Arkitekt: Hedvig Olsson  
Byggår: ?

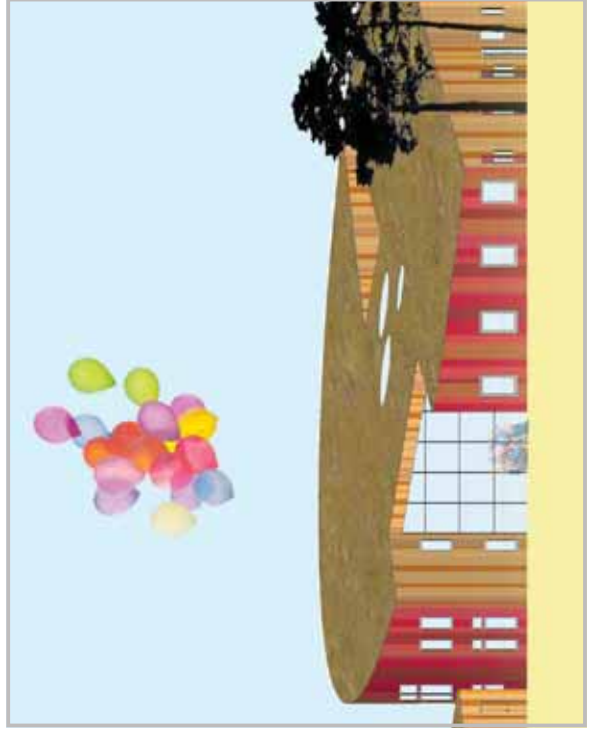


- Ett plan  
 Två plan  
 Tillagningskök  
 Beredningskök  
 Reggio Emilia-pedagogik  
 Annan pedagogik  
 Gemensamt matrum  
 Mat på avdelningarna

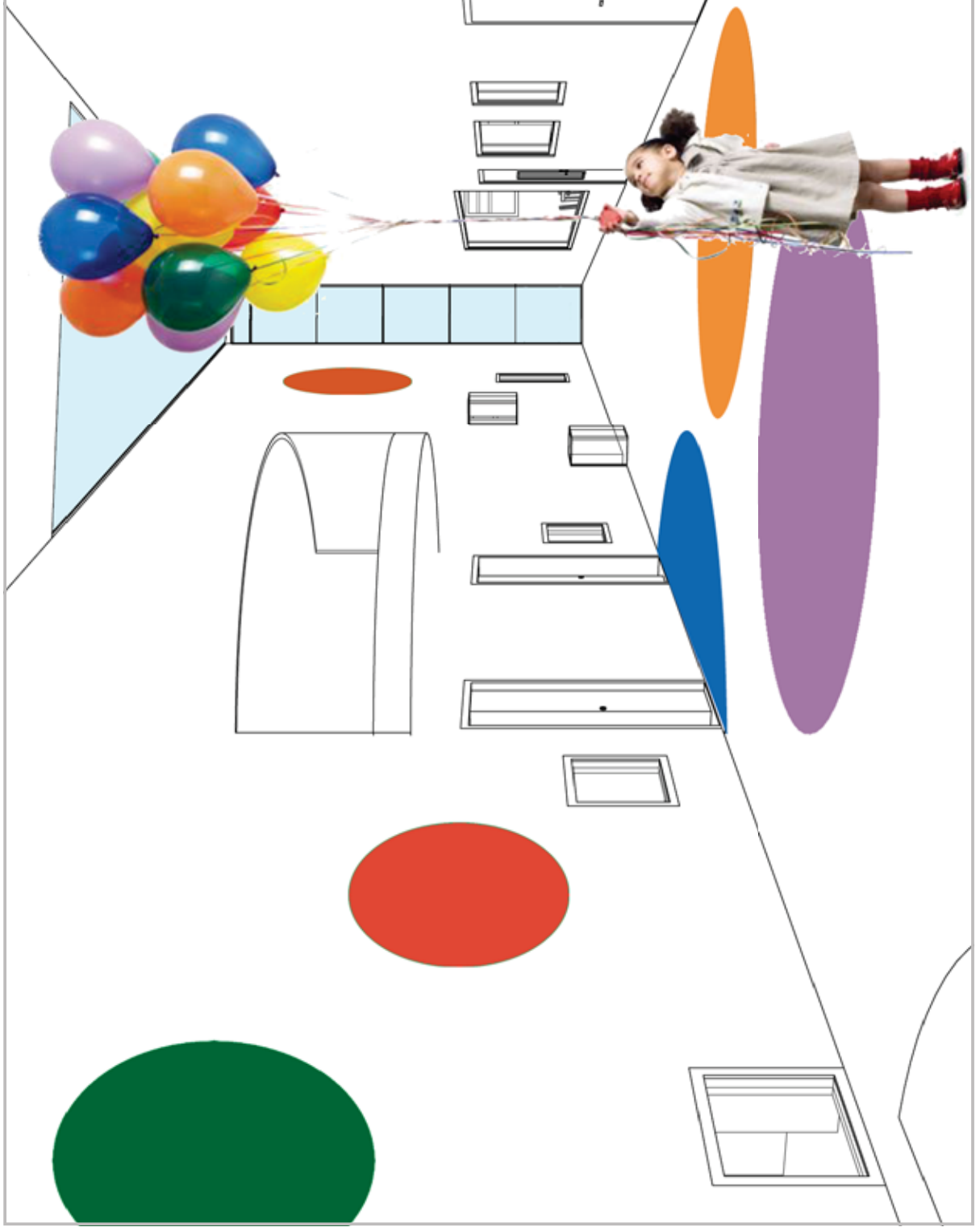
6 stycken  
avdelningar,  
fordelade:  
(1 + 1 + 1) +  
(1 + 1 + 1)



- Avdelningar
- Personalrum
- Kök
- Matsal
- Ateljé
- Torg/övrig lektyta
- Atriumgård
- Ytterkläder
- Specialrum



Arkitektens mål var att rita en bra förskola, en förskola där barnen får känna att de är viktiga. För att barnen ska få en bra vardag krävs också att pedagoger och andra vuxna får sina behov möta.



# A\_vslutning





I detta sista kapitel vill jag presentera min slutsats av arbetet. Här finns också referenser och bildkällor. Jag är glad och tacksam över att arbetet är slutfört och hoppas också att kunna bidra med några erfarenheter jag fått som examensarbetare.

## Slutsats

Jag är nöjd med mitt examensarbete och stolt! Min process har varit bra, och strukturerad, vilket var ett av mina mål. Jag har under hela processen vetat vad nästa steg är och det har sparat tid. Möjligheten att sitta utanför skolan, på kontor har varit mycket givande. Att få sitta på ett arkitektkontor, ha kunniga kollegor att rådfråga, ha kontakt med kommunen, kunnat åka på studiebesök och konferens, har gjort att arbetet har kännits professionellt. Samtidigt har jag haft stöd från skolan eftersom jag fortfarande är student.

Det har varit stimulerande att upptäcka att sådant som jag kommit fram till eller antagit, har jag också hittat belägg för i forskning.

Projektet utgår från analyserna, skisserna, skissmodellerna och kunskapen jag tillägnat mig. Resultatet, så långt jag kommit, är bra och ger svar på frågan jag ställde i arbetsets början:

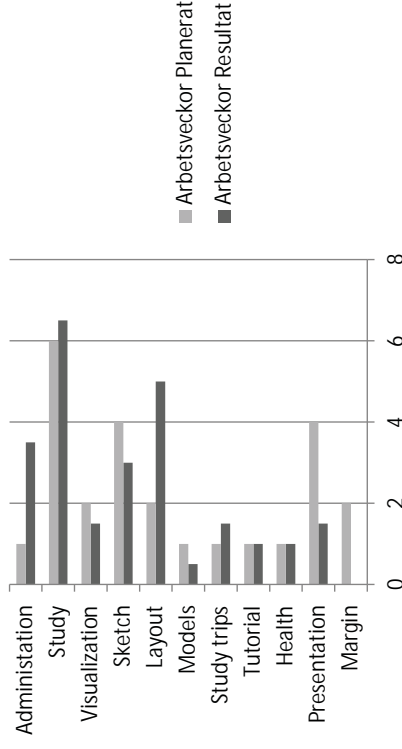
*"Hur kan jag, med de kunskaper jag förvärvat under min arkitektutbildning och med hjälp från handledare och andra kompetenta människor, rita en förskola som ger en bra miljö för brukarna?"*

Dock hade själva projektet kunnat utvecklas mycket längre. Då jag lagt ner mycket arbete på den undersökande delen, har det inte kunnat prioriteras. Jag hade tyckt det vore intressant att arbeta mer med utemiljön, inredning, material och konstruktion.

Just valet att arbeta med en förskola är jag mycket nöjd med. Jag har förvärvat kunskap inom området och det har varit mycket inspirerande. Förskolor är ett område som berör mig och som jag gärna skulle vilja fortsätta jobba med.

## Tidsplanering

Jag har under hela mitt arbete följt en tidsplan som upprättades vid starten. Tidsplanen har under arbetets gång fått ändras om och uppdateras. Det som framför allt tagit längre tid än jag planerat för var *administration* och *layout*. Emellanåt har det varit svårt att hålla isär de olika aktiviteterna och *administration* har nog ibland fått fungera som "övrigt". Tidsschemat, som jag regelbundet fyllt i, har varit både en trygghet och motivation. Det har bidragit till att jag redan från början arbetat effektivt och strukturerat. Nedan visas de planerade antal veckor som jag räknade med i arbetets början och hur resultatet blev efter omstruktureringar under resans gång.



**Administration:** Läs på om examensarbete, knyta nödvändiga kontakter, söka stipendium, planera.

**Inläsning:** Läs och söka lämplig litteratur, anteckna, intervjuva olika personer, skriva "planering report", workshops, producera text och strukturera.

**Visualisering:** Förbättra mina kunskaper i visualisering, exempelvis med akvareller, renderingar, foto av modeller och collage.

**Skissa:** Skissa med ord, ritningar, symboler och fysiska modeller.

**Layout:** Rita rent ritningar, göra layout och illustrationer.

**Modellbygge:** Tillverka presentationsmodell/modeller.

**Studiebesök:** Besöka förskolor, parklek och arkitektkontor.

**Handledning:** Tid med handledare: Björn Gross, examinator; Sten Gromark, mentor; på kontoret; Ulf Svarén samt andra experter inom sitt område.

**Hälsa:** Kontakta sjukgymnast och följa dennes rekommendationer, ta korta promenader, göra rörelseövningar, förebygga arbetsskador.


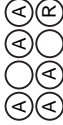
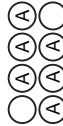

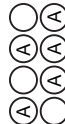
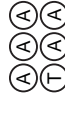




**Presentation:** Mitterkritik, planscher, muntlig presentation, tryckning och distribuering.

**Marginal:** Marginal för ofullständig planering och oförutsedda händelser.

## Referenser

- Skolverket (2011)  
Läroplan för förskolan. Stockholm: Edita
- <http://www.lerum.se/Lerums-kommun-pa-lattlast-svenska-/Politik/Vision-2025/> (2011-12-13)
- Eberhard, D. (2006)  
I trygghetsnärkomans land. Stockholm: Prisma
- Midjo, Turid och Wigren Kristin (1997)  
Barn, fysisk aktivitet og fysiske omgivelser  
Trondheim: Norsk Senter for Barneforskning
- Björklid, P. (2005)  
Lärande och fysisk miljö. Kalmar: Lenanders Grafiska AB
- Nyttell, H. (1998)  
Visioner, vardagstankar och verkligheten  
En studie av en skola i utveckling. Studier av Häboskolan  
Rapporter från UppsalaGruppen. 1998:2
- Eklöf, A. och Nyttell, H. (2000)  
Studier av Häboskolan - den framtida skolan  
Futurum - en del av Häboskolan  
Rapport från UppsalaGruppen 200:1
- Gitz-Johansen, T. Kampmann, J. och Kirkeby, I. M. (2001)  
Samspil mellem børn og skolens fysiske ramme  
Danmark: Rum, Form Funktion  
<http://www.tmf.se> (2011-12-15)

## Bildkällor

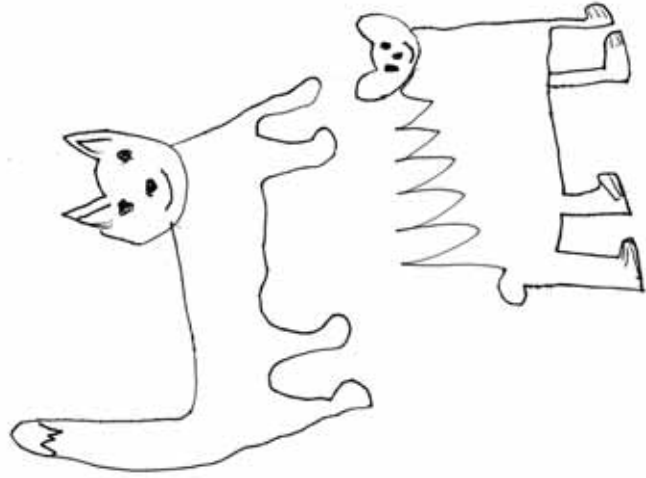
- A Getty images  
B Camillas corner  
C Bollebygds kommun  
D Illustration: Idermark&Lagerwall  
E Lerums kommun  
F Byggtjänst  
G Abilitypartners  
H Wikipedia (redigerad)  
I Eniro (redigerad)  
J Lerums kommun (redigerad)  
K Eniro  
L Dorte Mandrup Arkitekter  
M Preschool & kindergarten  
N Krutbrännaren vandrarhem och butik  
O Idrott online  
P Ecorelief  
Q Frimeko  
R Datajouren syd  
S Arkitektur 4:1999  
T Tuvans blogg
- s. 65  s. 73  s. 77   

- s. 67  s. 75   
  

- s. 71   


Övriga lånade bilder; se bokstavsmarkning i bildens nedre vänstra hörn  
Omärkta bilder; © Hedvig Olsson

## Tack!

Min resa till att bli arkitekt har varit lång och mycket har hänt sedan jag började studera 2002. Jag känner en mycket stor tacksamhet till alla som på olika sätt hjälpt mig att komma i mål. Först och främst vill jag tacka:

Examinator	Sten Gromark	Chalmers Tekniska Högskola
Handledare	Björn Gross	Artic Studio/Chalmers Tekniska Högskola
Mentor	Ulf Svarén	Nils Andréasson arkitektkontor AB
Jury	Béatrice Mariolle Christer Sernhede	ESAPB, Paris ABAKO Arkitekter



Ulf (Ulv), Björn, Sten

Jag vill också rikta ett speciellt tack till:

Övriga lärare samt medstudenter, bibliotekarier på arkitektbiblioteket, administration, personal i snickeriet och vaktmästare på Chalmers Tekniska Högskola.  
Lärare, personal och medstudenter vid HDK Steneby.  
Martin Backlund och övrig personal på Olsfors Bygg.  
Sten Jonsson och övrig personal på Contekton Architects and Planners.

Sture Svarén, Jonas Wellander och övrig personal på Andréasson Arkitektkontor AB.  
Lerums kommun

Stort tack för inspiration, stöd och uppmuntran till min familj:

Simon Olsson  
Emelia och Agaton  
Berit A. och Bengt-Olof Hammar  
Jenny Jonasson  
Amanda, Yasminn och Joline  
Elinn och Joel Samuelsson  
Vera  
Oscar och Kristina Hammar  
Agnes Hammar och Mattias Hagberg  
Sune och Margareta Olsson

Sara Olsson och Johan Strand  
Valentin och Jonathan

Tack också för hjälp på resan till:

Familjen Wreland  
Familjen Lindvert/Bygdén  
Familjen Raask  
John Breneman  
Barbro Onsander  
Linda Ålander och Arvid Roland Aler  
Anställda och medlemmar i Stora Lundby Missionsförsamling.  
Personalen på Förskolan Hjärtat i Gråbo.

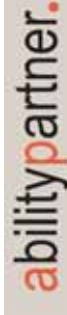
Övriga vänner och släktingar

Alla som, särskilt under examensarbetet på olika sätt engagerat sig.

Alla berörda på förskolorna jag besökt samt till personal på Rålambshofs parklek.

Författare, arkitekter, föreläsare och andra som delat med sig av mycket kunskap.

Följande företag vill jag tacka för ekonomisk sponsring av mitt examensarbete:



## Tips till examensarbetare

- Under examensarbetet har man guldiläge att ställa frågor till folk med olika kompetens. Man är ännu ingen konkurrent och min erfarenhet är att de allra flesta är intresserade av att hjälpa en examensarbetare från Chalmers. Är det någonting som kostar pengar, fråga om studentrabatt. Ta vara på tillfället!
- Se till att något "tvingar Dig" att ha regelbundna arbetstider. Bestäm till exempel med en kamrat om att träffas en viss tid varje dag i skolan. Att se examensarbetet som ett "arbete" är en bra förberedelse för arbetslivet.
- Sätt upp mål för vad Du vill ha ut av Din tid som examensarbetare. Stanna upp ibland och tänk efter om Du gör det Du tänkt Dig att göra.
- Var tydlig mot Din handledare/examinator/mentor. Förbered Dig väl inför handledningstillfällena och beskriv vad Du behöver hjälp med.
- Skriv ner sådant som Du vill använda i Din rapport, till exempel vad Du fått ut om ett studiebesök, så snart som möjligt efter att Du genomfört det. Det är så mycket lättare och inspirerande att göra det med en gång, ju längre man väntar desto arbetsammare blir det. Dessutom känns det bra att veta att vissa delar av arbetet är "klara".
- Jag insåg ganska snabbt att jag planerat in för lite tid för administration. Mycket tid går åt till att kolla upp saker, få tag i folk, maila och så vidare.
- Det är lätt att bli överambitiös när man arbetar med examensarbetet. Man vill göra det till tidernas arbete... ..tänk på att avgränsa och reflektera över att hela arbetet består av hundra dagar.
- Njut! Det är spännande och roligt att göra ett examensarbete. Att själv få lägga upp sitt arbete och fundera på vad man vill lära sig och undersöka, vad man vill arbeta med under en hel termin är en rolig uppgift.
- När det är dags att trycka examensarbetet, hör Dig för på olika tryckerier. Priserna varierar mycket. Jag vände mig till Responstryck i Borås, som kunde erbjuda ett betydligt bättre pris än till exempel Chalmers Tryckeri.

## Tips till lärare

Under examensarbetets gång har jag fått höra saker jag hade uppskattat att höra när jag startade upp mitt arbete. Jag tror att det vore bra att ha ett gemensamt uppstartsseminarium, i början av terminen, för alla examensarbetsstudenter. Där skulle man från skolans håll kunna berätta hur man ser på examensarbetet, vad man vill uppmuntra och vad censorerna sagt om tidigare års arbeten.

Det kan vara svårt att via till exempel Chalmers hemsida hitta rätt i informationen kring examensarbeten. Ibland är informationen dessutom tvetydig. Genom att ge saklig och entydig information, antingen vid ett uppstartsseminarium eller genom ett mailutskick till alla examensarbetande studenter, skulle mycket tid kunna sparas för varje enskild student.

I informationen skulle man bland annat kunna ta upp praktiska saker som:

- man har rätt till tjugo timmars handledning från skolan
- till "final seminar" ska nittio procent av arbetet vara klart
- vad man förväntas göra efter "final seminar"
- vad som krävs för godkänt examensarbete
- hur man bör hantera referenser och bildkällor
- hur man bör fylla i ett "work card". Om man nu bör det?
- vad som gäller kring opponering av medstudenters arbeten
- att man får ett bidrag för tryckning på tusen kronor

En annan sak som det pratats mycket om under de olika kritikstillfällena är "forskning". Jag tror det råder en viss förvirring om vad detta innebär. Det borde förklaras tydligare hur man som examensarbetare ska förhålla sig till begreppet forskning.

Jag tror att skolan har höga ambitioner vad det gäller examensarbeten. Det är bra. För att uppnå ambitionerna är det viktigt att klargöra för, diskutera med och informera examenstudenterna om vad som gäller. Det tror jag skulle leda till både bättre resultat, tryggare studenter och ännu mer givande mittkritikstillfällen och "final seminars".

Hedvig Olsson

ÄNTLIGEN!