

# ÄNGLAMARKEN

## -Eller himlajorden om du vill

### Koncept och Bakgrund

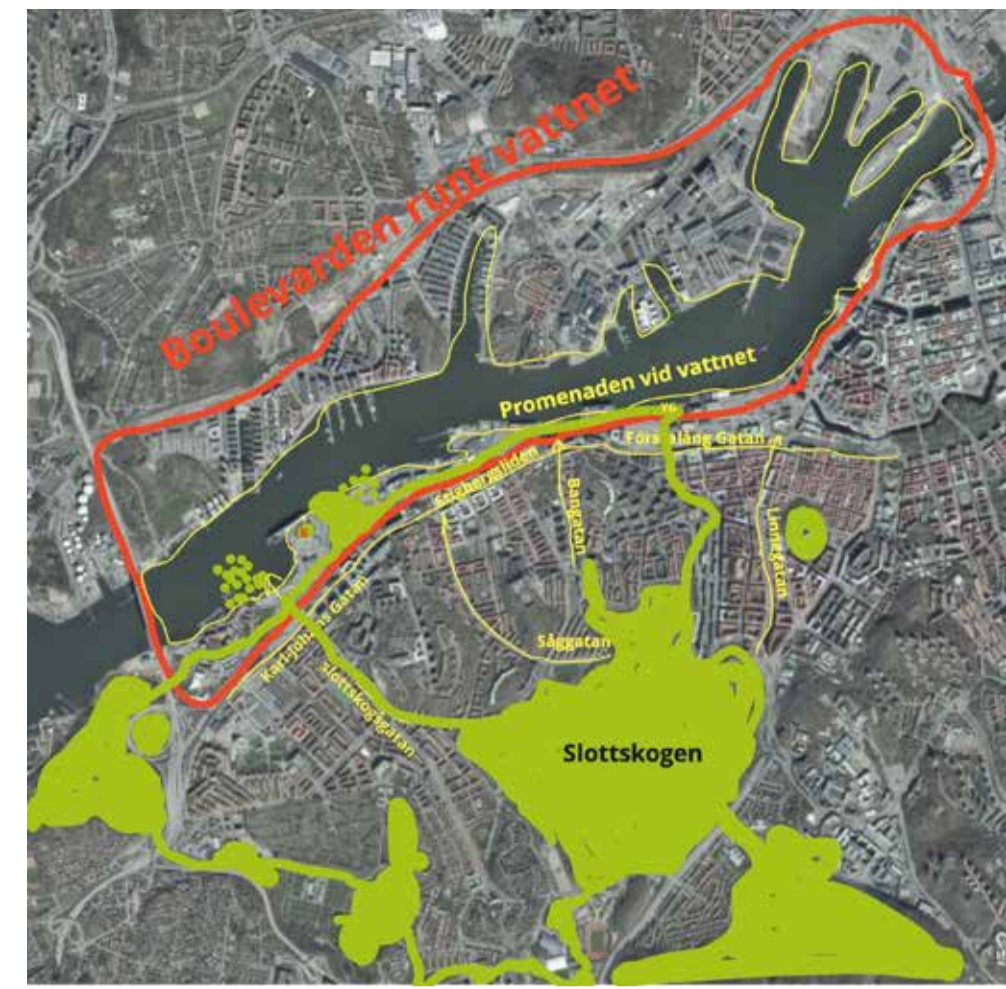
Evert Taube föddes ute på ön Vinga som är den sista utposten i Göteborgs skärgård. Det är också det första man möter om man vill ta sig in från Skagerack till Göteborg vattenvägen. När man knixat sig vidare in mot staden åker man in under den ståtliga Älvsborgsbron. Direkt efter bron till höger ligger Änglamarken eller himlajorden om du vill. Det är den plats där Evert Taube växte upp i Göteborg och här ligger det hus som kom att kallas Taubska villan. Taube är en speciell karaktär i Sverige. Vi vet inte om vi älskar eller hatar honom, men vi är många som sjungit Calle Shewens vals runt lägerelden i vår ungdomens vår. Att han satt en stor prägel på Sveriges kulturliv går dock inte att förneka. Trots att Taube var född och uppvuxen kring Göteborg och specifikt i den Taubska villan som ligger på projektområdet har han inte satt så stor prägel på staden. Det finns en staty med honom fast den ligger på Jussi Björlings plats vid operan.

Det andra som finns är Taubeskolan, som ligger över vattnet från projektplatsen. En grundskola där det går 340 elever från förskoleklass till sjätte klass.



Staty av Evert Taube på Jussi Björlings plats. Kopping mellan Taubska huset och Taubeskola, genom Erikshjälpsgården.

Taube var också en stor förkämp för miljön och fick genom sitt engagemang bevarat en del naturvärden, som Vindelälven och just området med Taubska villan. 1971 gjorde Hans Alfredsson och Tage Danielsson en film, med hjälp av en gammal Evert Taube. Filmen har inspirerat mig på det sättet att den handlar om ett naturområde som skall exploateras i Sverige. Lokal gemenskap, fantasi och lite magi, ser till att stoppa en kapitalistisk exploatering av Änglamarken. Naturens krafter verkar i filmen som en förvandlande god kraft. I denna tid som präglas av pandemi, krig och klimatrapporter som avlöser varandra, vill jag skapa plats för naturens krafter att vara med och påverka vår byggda miljö. I projektet Änglamarken eller himlajorden om du vill vill jag ifrågasätta den antropocentriska utgångspunkt som gör att vi idag exploaterar staden främst med tanke på de mänskliga behoven. Den posthumanistiska idétraditionen vill istället vara biocentrisk och sätta livet i centrum och människan som en agent likställd med den agens som finns i allt liv. Änglamarken - Eller himlajorden om du vill, skapar kopplingar mellan grönområden på fastlandet Göteborg. Den hoppar hage i lunden och krälar i jorden. Simmar i vattnet och flyger i skyn. Änglamarken - Eller himlajorden om du vill, luktar, grymtar, blöts, stöts och nöts med tiden. Den bekymrar sig om det som förfaller, förmltnar och blir till liv igen för annat liv. Det som öppnar upp nya kopplingar mellan livsformer och är med om att skapa. Skapa det som vi inte visste var möjligt med vår förståelse. Det som förnuftet inte kan räkna in. glappet i väven. Änglamarken eller himlajorden om du vill ser det som det centrala i projektet att utforma en förmltnande, nedbrytande stadsdelspark.



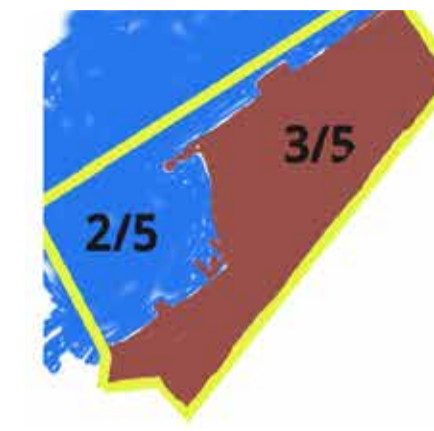
Vandrar man runt Boulevarden (som jag tänker mig går runt älven, över Älvsborgsbron och Götaälvsbron) eller längs med vattnet på gångpromenaden på ca 14 km slås man av hur vackert vattnet delar Göteborg i två. Stadsplaneringen vill i framtiden lyfta denna kvalitet, brygga över älven som en barriär och förändra den silhuett som sedan 80-talet alltmer tonat ner varvsindustribyggnaden som under nittonhundratalet formade så mycket av Älvens utseende. Det finns tankar att införa en linbana som skulle komplettera kollektivtrafik och skapa ett till sätt att ta sig över vattnet och luckra upp vattnets barriär. Jag tänker mig att linbanan kan starta uppe vid slottskogens berg och sluta vid Eriksbergskranen.



### Analys

När jag kom till platsen första gången kom jag från Chappmans Torg och tog mig in i platsen över Oscarsleden. Trafiken bullrade som om bensinpriset inte stod i lågor. När jag kom in till Taubska huset och grönskan var det som att bullret försvann.

Fåglarna sjöng och solen värmden tidiga vårdagen. Det var här jag första gången upplevde Änglaparken. Taubes hjärta som lömnats kvar på platsen. Det som mötte mig när jag kom in på området som idag är Stenaterminalen, var härdsatt yta.



3/5 av området är land eller mark. 2/5 är vatten.



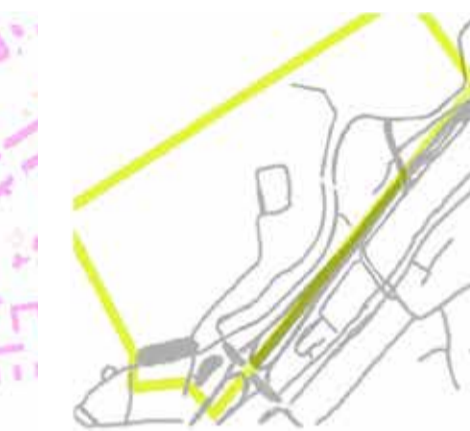
9/10 är idag hårdtäckt.



Endast 1/10 är grönområde.



1/37 av marken är byggnader



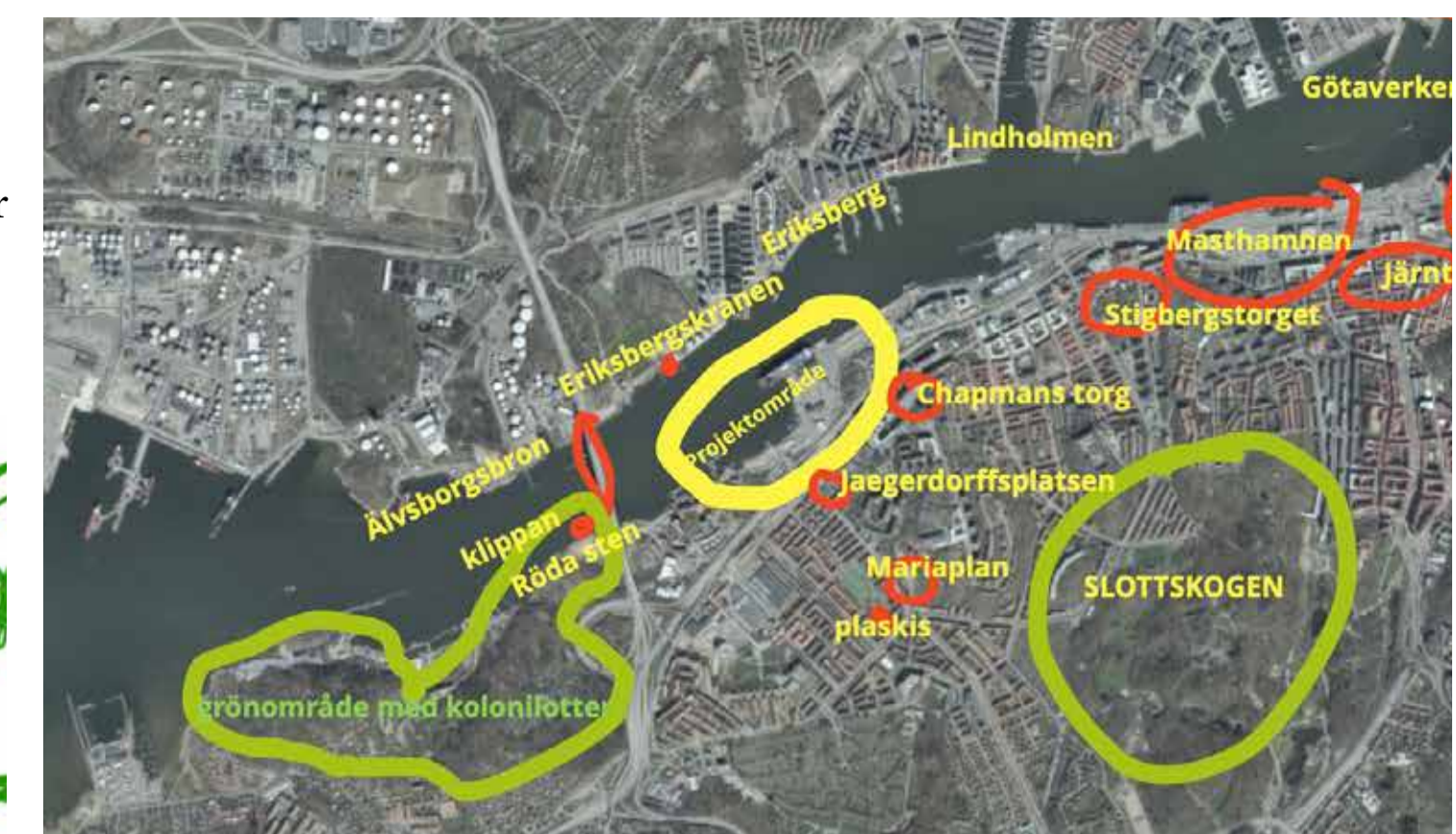
2/10 av marken är idag väg.



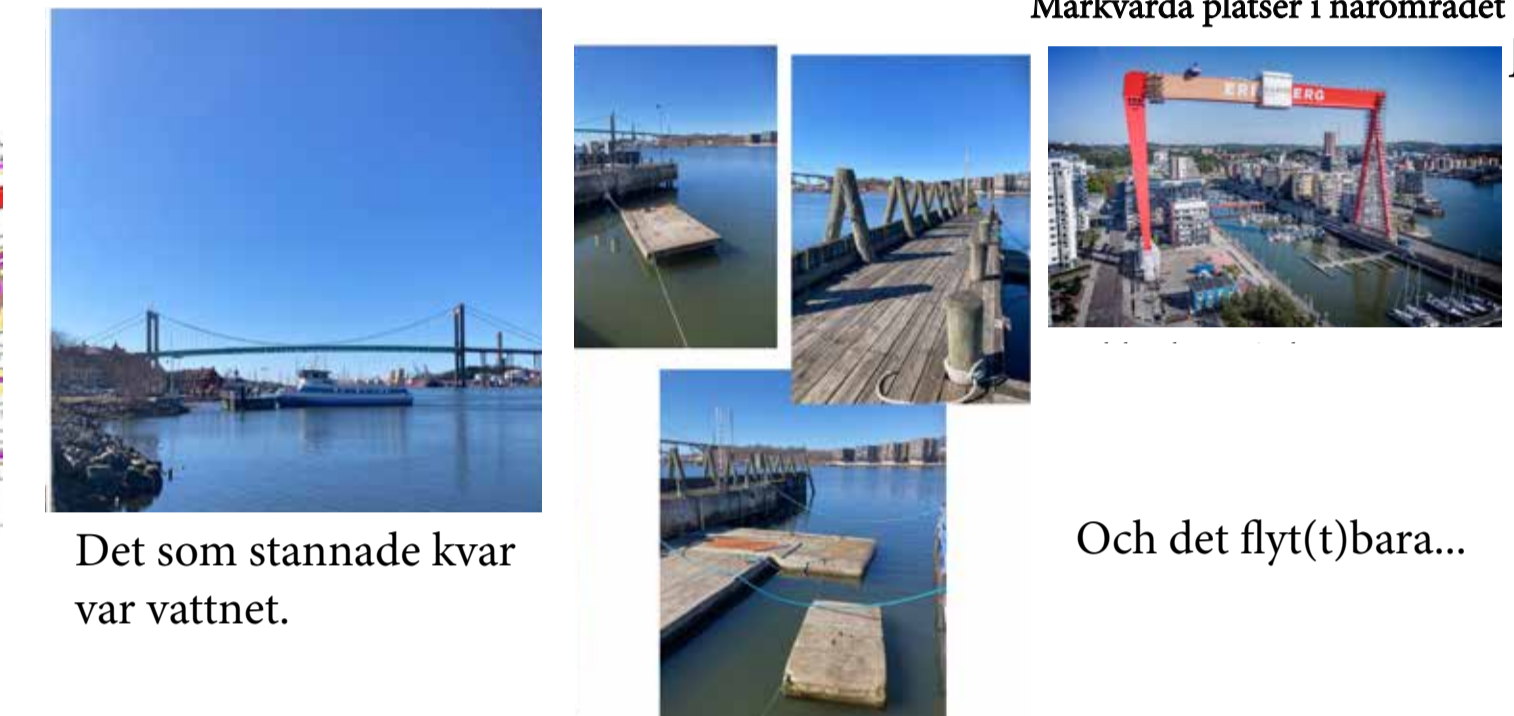
- gång och cykel
- Bil
- Oscarsleden



Sektion som kpar platsen; visar oscarleden och ner till vattnet

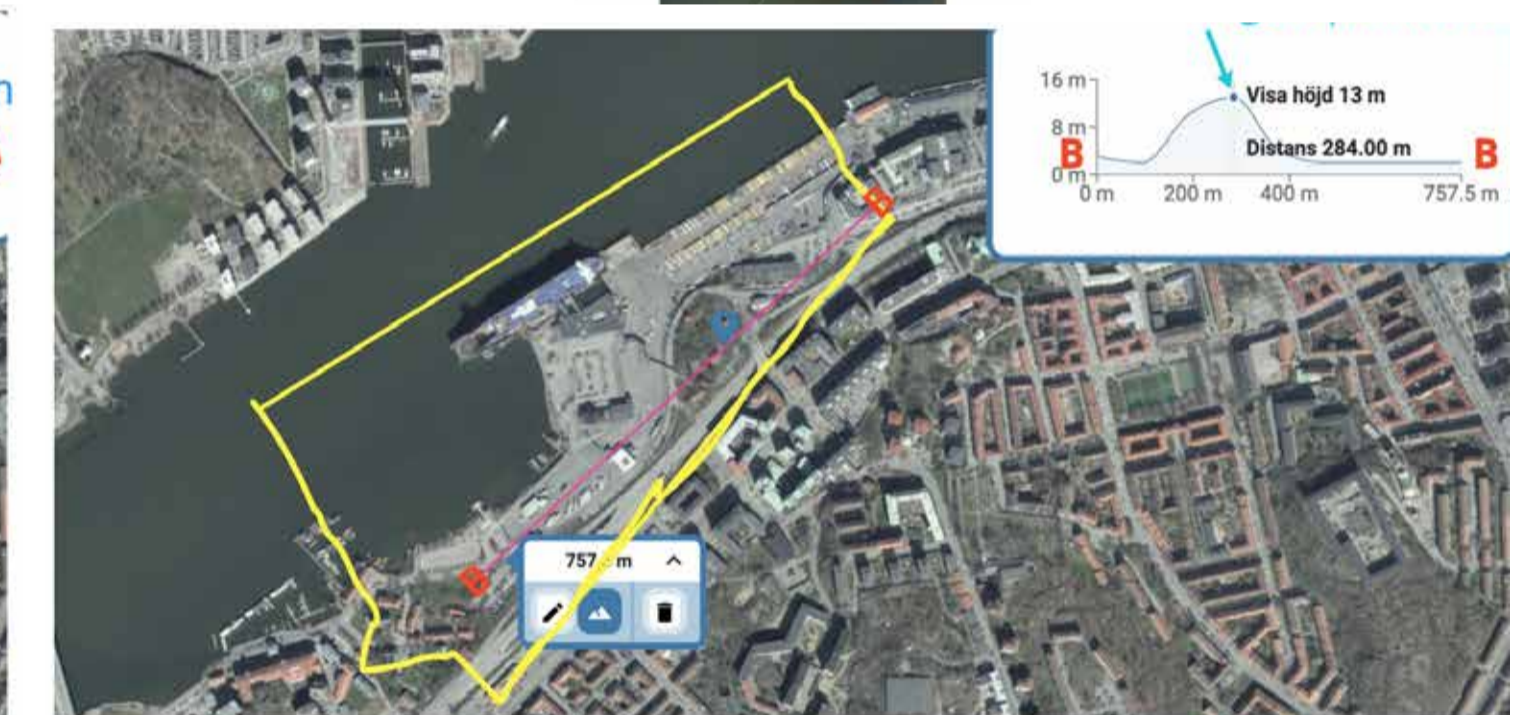


Märkvärda platser i närområdet

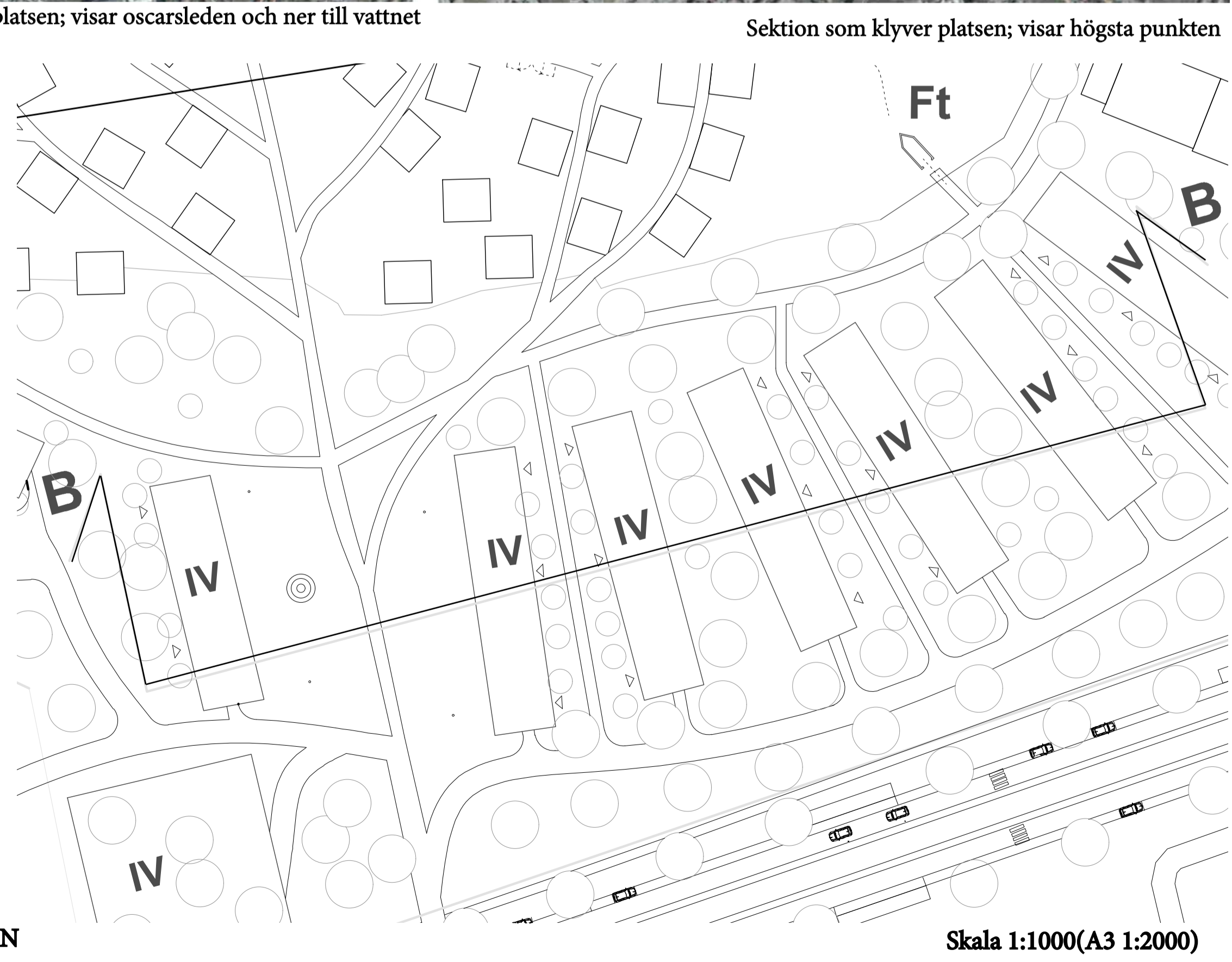
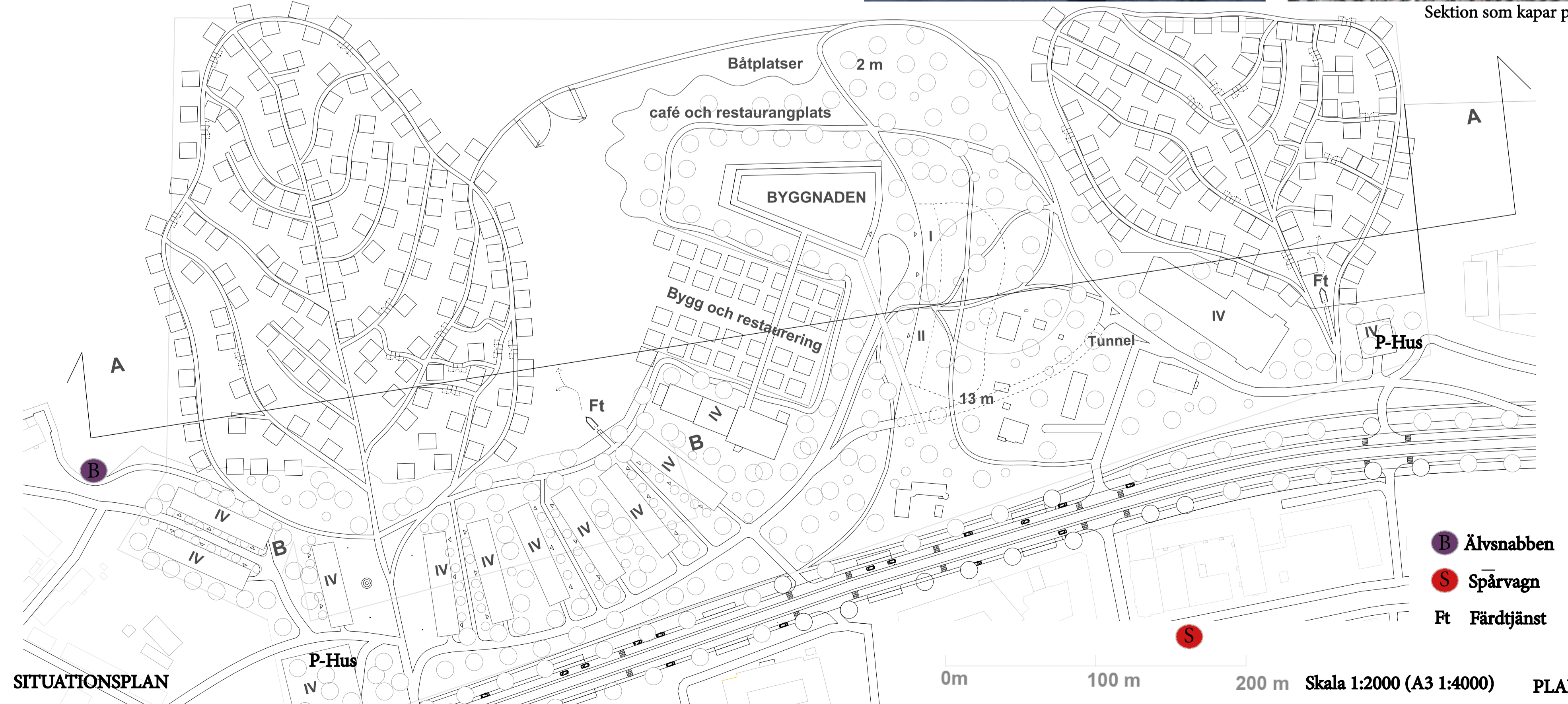


Det som stannade kvar var vattnet.

Och det flyt(t)bara...

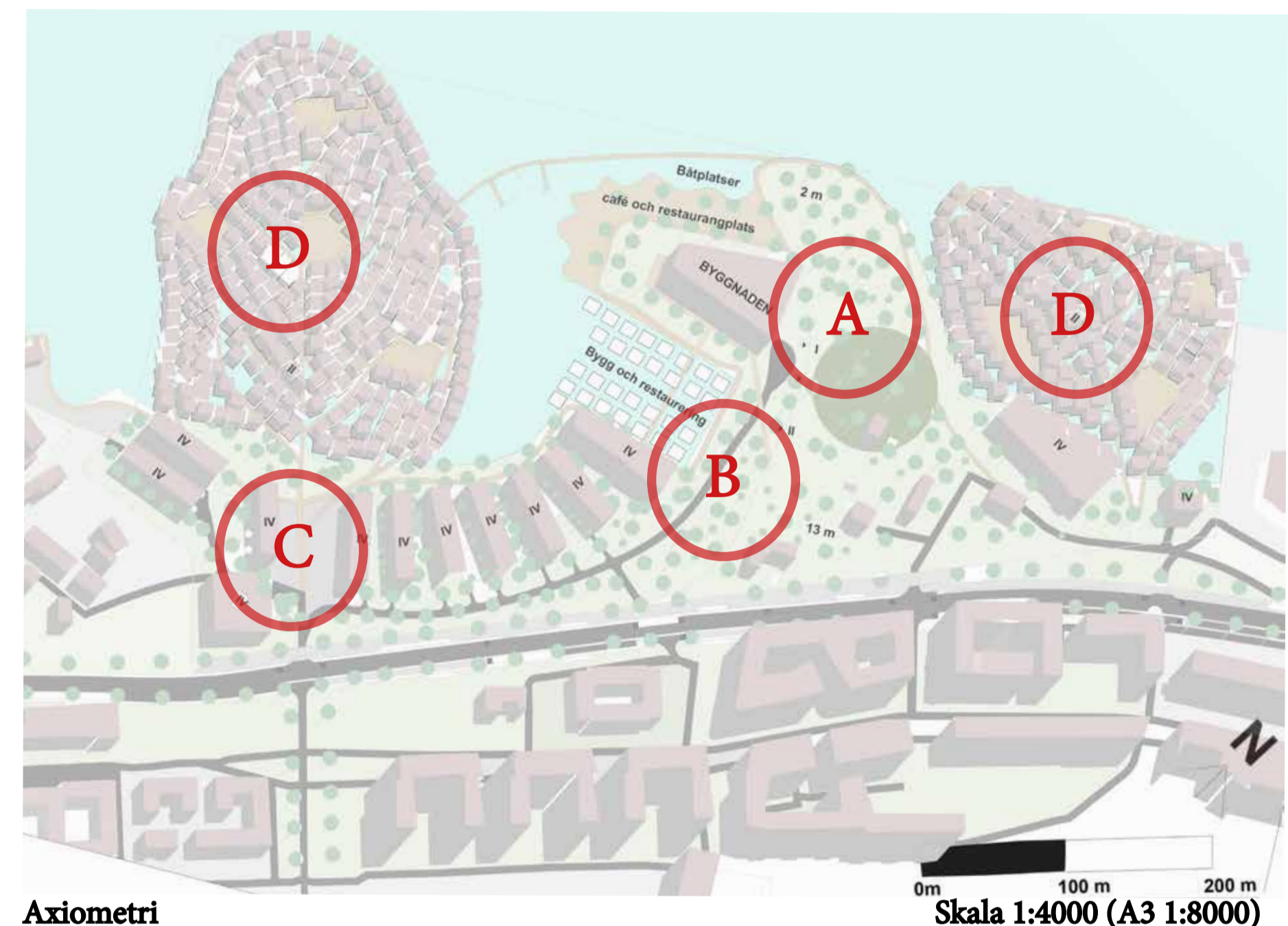


Sektion som klyver platsen; visar högsta punkten

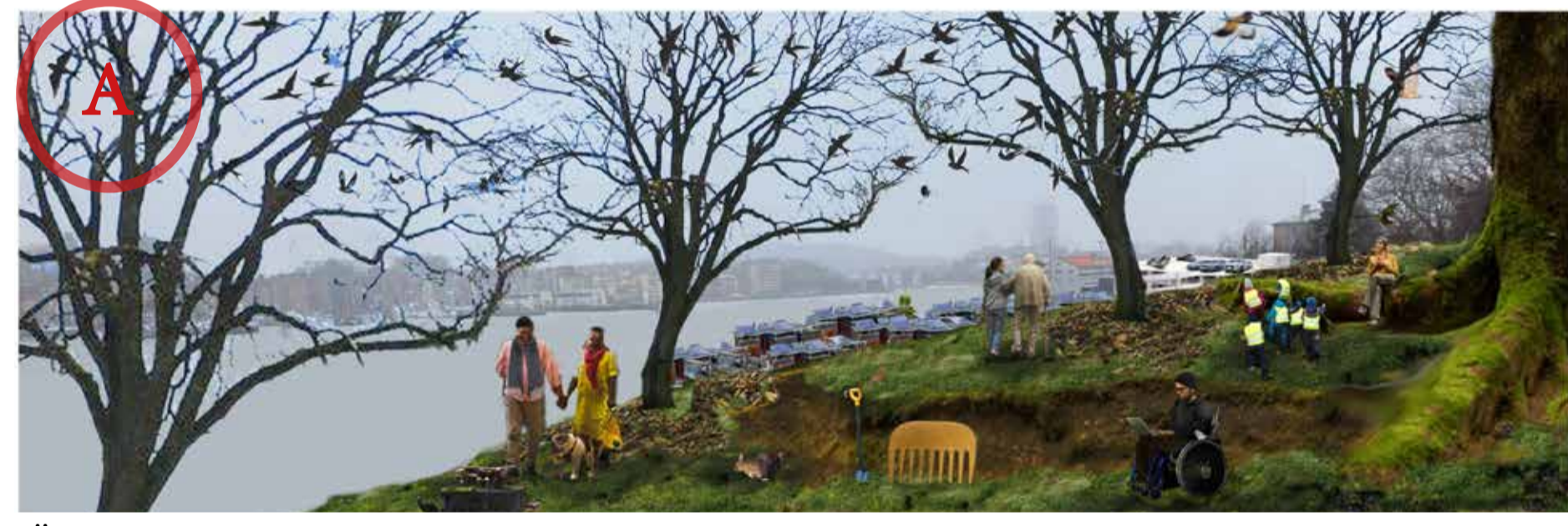


# ÄNGLAMARKEN

## -Eller himlajorden om du vill



### Änglaparken



Änglaparken blir en knyter ihop Slottskogen, Yggdrasil (vid masthamnskajen) och Klippans naturområde. Här kan pollinerare och livsformer fritt ta sig genom det gröna.

Omsorg läggs vid att integrera fri plats där icke-mänskligt liv kan ta sig fram. Vid udden kastar sig livet ner i havet

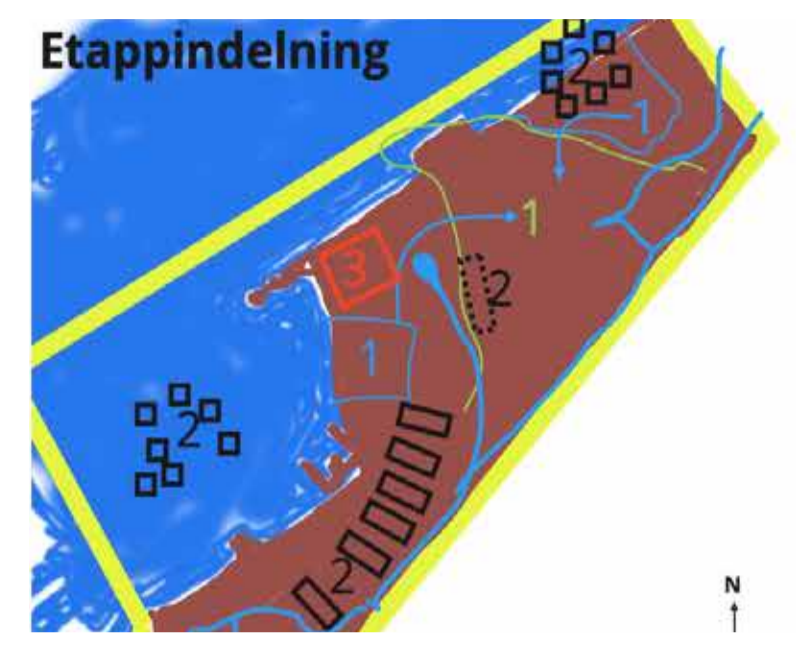
### Hundertwasserdelen



För att frigöra tillräckligt med utrymme för det flyttbara containerboendet behöver man gräva upp en del av marken som ligger i platsens nordöstra läge. Idag är där en stor uppsamlingsplats för lastbilsfläp i väntan på att föras vidare till Tyskland med färjan. I den första etappen kommer massan som grävs upp att placeras ovanför det bergtrum och kontor (som vid låg efterfrågan på kontor lätt kan göras om till bostäder) som ligger belägna under marken vid området som hämtat inspiration från Hundertwassers hyres-



hus i Wien. Med en mer levande form och färgglad brokig arkitektur får kontoren (bostäderna) ett uttryck som kompletterar parkens levande brokighet som är placerad ovanför. Kontoren (bostäderna) får också en fin eftermiddagssol eftersom området inte behövs exploateras så högt. Då detta sker i första etappen, för att ge Göteborgarna och norra Majorna mer parkutrymme, läggs fokus på att i andra etappen



utveckla det gemensamma biblioteket som kommer kröna parken på samma plats som Stena terminalen legat innan. Den första etappen ser också till att skapa kontorslamellerna vid Dimmans torg som också kan generera mer ekonomi till andra etappen.



Att röra sig i olika nivåer innebär olika perspektiv på tillvaron. Jag har på platsen, Änglamarken eller himlajorden om du vill, som till sin natur besitter olika höjdnivåer velat förstärka och lyfta denna kvalitet. Genom en gångbro, som för övrigt är inspirerad från stenarterminalens gångbro för gångtrafikanter som idag finns på platsen, får man fin utsikt över området. Genom att röra sig i luften skapas en annan offentlig nivå och namnet Änglamark ges en annan innebörd. Att gångbron är av trä kopplar också samman denna andra hierarki med spångerna och vattenplatsernas flytande områden.

### Dimmans Torg



När man kommer från Majorna och slottskoggatan leds man ner mot vattnet. Korsar man Oscarsboulevardern kommer man in på Änglamarkens område. Här silas man in genom nybyggda lameller i traditionell landshövdingestil som kopplar an till Jaegerdorffsplatsen. Här ligger Dimmans Torg där man kan byta varor eller vara med i den prunkande och kokande stadsodlingsenergin som här har sitt centrum. Lamellerna är byggda som kontor men kan lätt vid behov göras om till boende. En del av kontoren har med fördel med matproduktion i staden att göra då det på taket i varje lamell är planerat för odlingar eller växthus. I källaren finns parkeringsplatser även för boende.



### Containerhemmen : De Flyt(t)bara

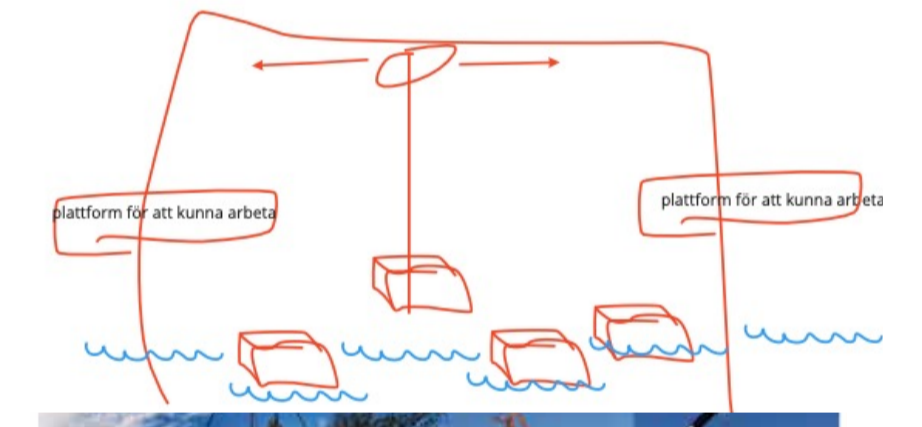


För att kunna göra Änglamarken till så mycket park som möjligt och ändå skapa en sådan exploatering att 2700 nya Göteborgare skall kunna flytta in har jag valt att lägga bostäder i vattnet. De lösgör yta på land. Containerar flyter och är behandlade för att klara vatten samtidigt som det återanvänds av globala resurserna. Att inreda sammansvetsade containerar ger en god ekonomisk grund till projektet. I framtiden kommer vi behöva gå ifrån den oljebaserade globala ekonomin som skapat mängder av containerar och skeppat varor över världen på gigantiska fartyg. En trolig följd av att gå ifrån oljeberoendet är att det förmodligen kommer att finnas ett överflöd av billiga containerar. Dessa containerar kan vara grunden för ett enkelt hem. Tre 10 meters containerar i bredd skapar en ungefärlig bostad på 100 kvm, två våningar = två lägenheter. Jag har tänkt att om man placerar lägenheterna på höjden får man ett parhus per huskomplex. För att skapa privat yta för de boende ligger en terrass på taket av varje containerkomplex på ca 100 kvm att redas in efter behov. Det ger en privat yta för 20 personer per container och täcker behovet av privat yta för varje person i boendet. Dock finns det ingen offentlig yta i direkt kontakt med boendet, men jag har räknat in att Änglapar-

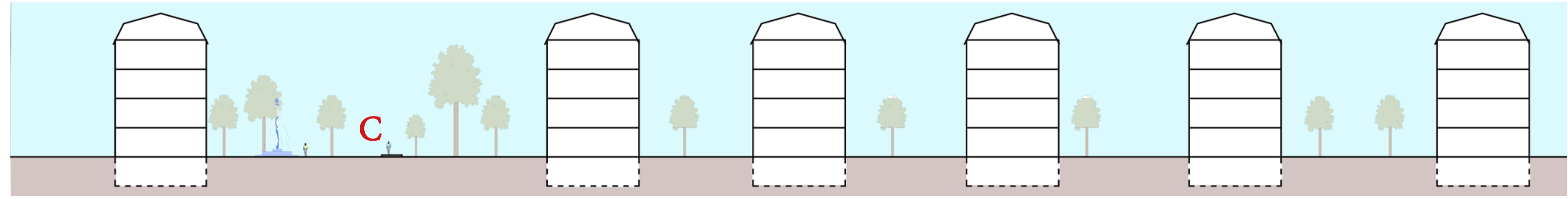


Elbilsgarage med bilpool; batteripaket för änglamarken

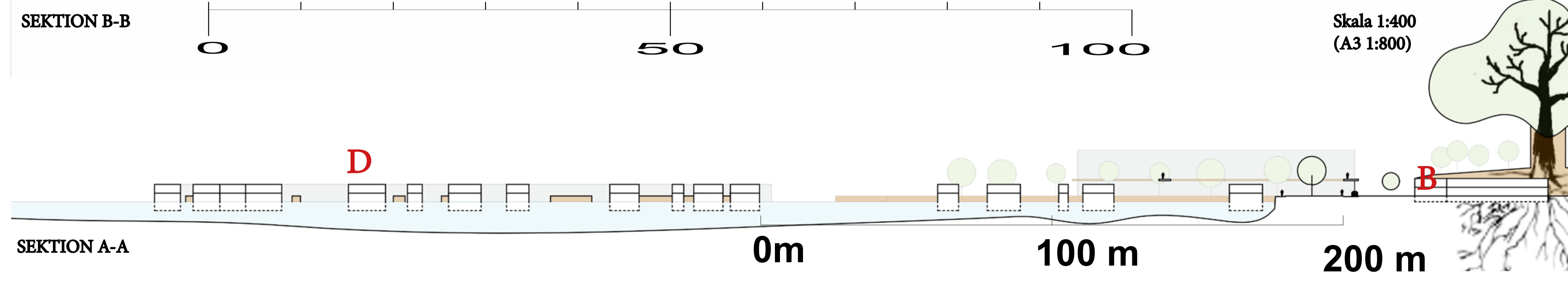
ken täcker det behovet på ca 4 hektar vilket ger ungefär 15 kvm per boende. Planen som ligger är ett förslag till hur en organisering av containerbostäderna skulle kunna se ut, med en gatustruktur på trädäck i formen av ett blad med sina nerver. Här blir varje containerbostad en cell i bladet som landat på vattnet. I området i nordöst ligger ett halvt förmlutnat blad. Tillsammans täcker containerbostäderna 11 hektar boende vilket ger husrum för 1320 boende. Ändå tror jag att ett sådant boende som det som här föreslås, skulle behöva organiseras av de boende och jag vill tro att det i Majorna finns en ganska god målgrupp för att driva på ett projekt som kräver mer engagemang från de boende. I det fallet tror jag att en annan organisering av bostäderna skulle vara gynnsam för det egna initiativets kraft och på sikt skapa mer boendeengagerade hållbara lösningar. Avlopp och vatten kommer finnas utdraget genom ledningar i vattnet som går att koppla på och av vid behov. .



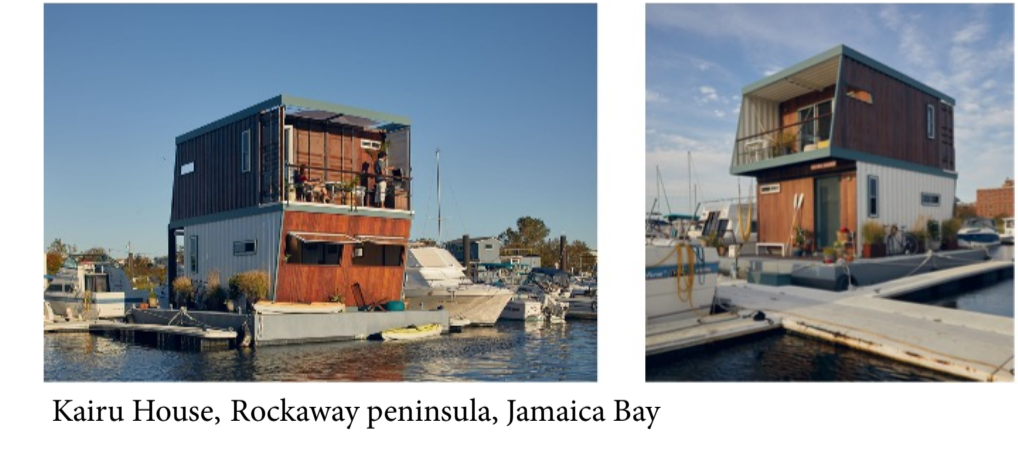
För att bygga, laga och underhålla containerhemmen.



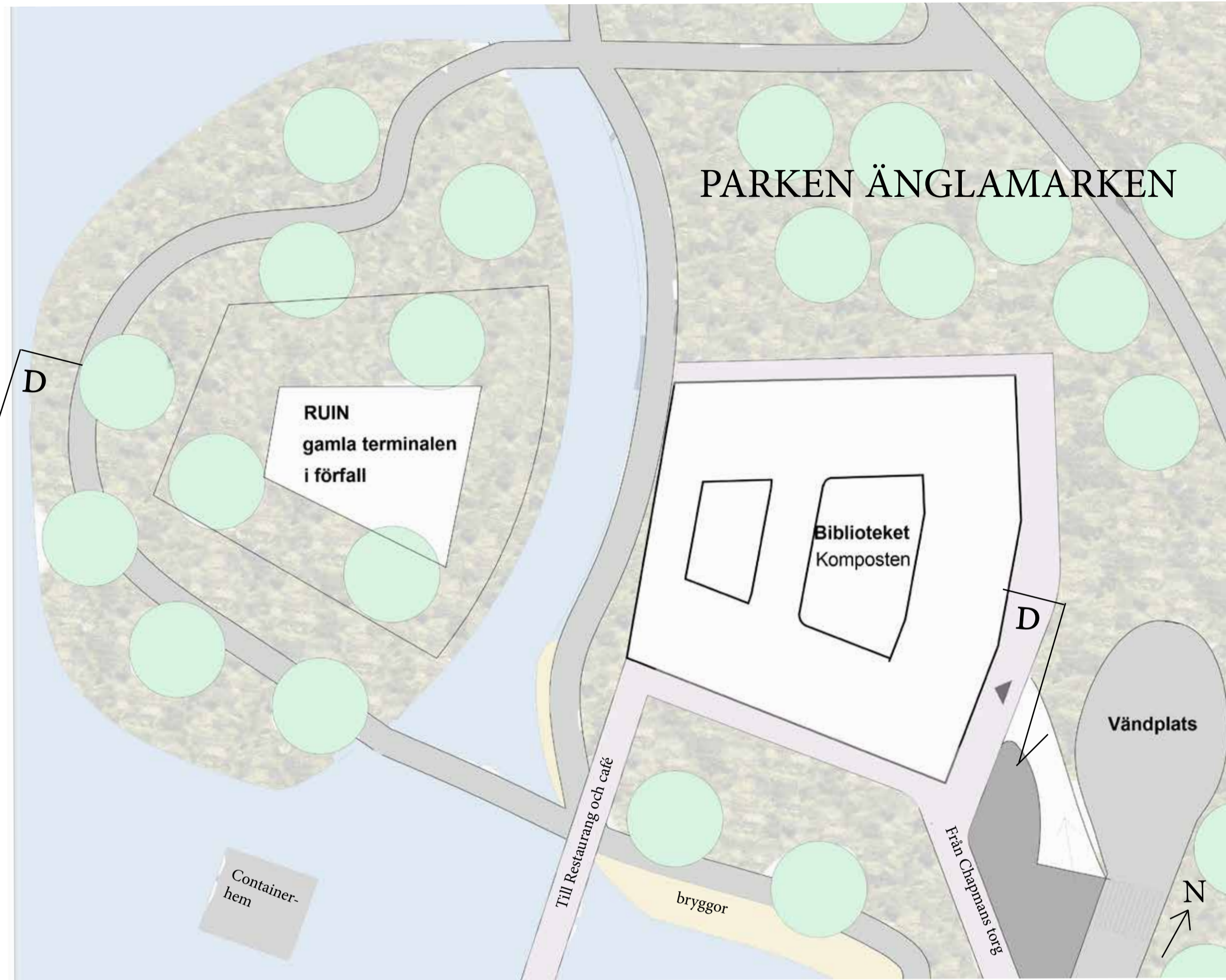
Skala 1:400 (A3 1:800)



Skala 1:1000 (A3 1:2000)

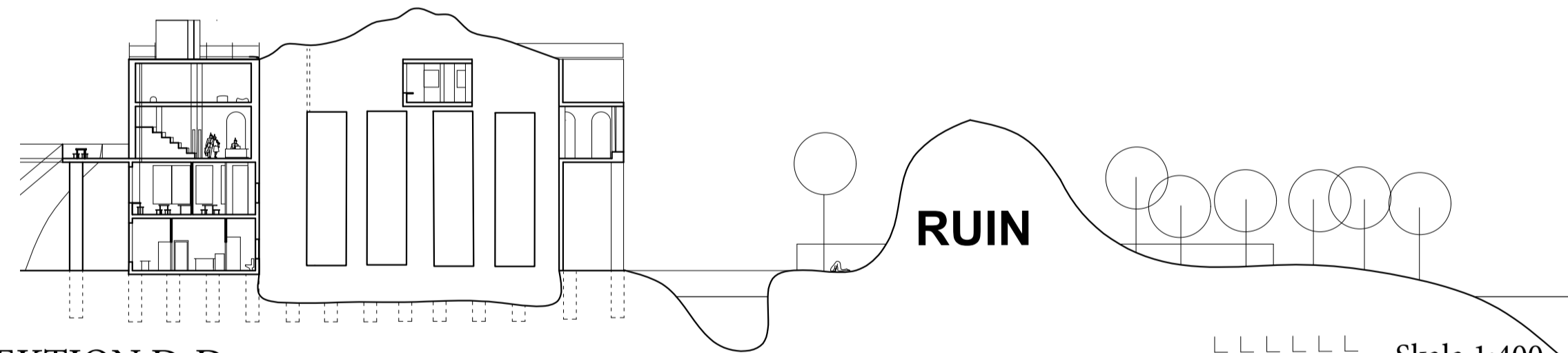


# KOMPOSTBIBLIOTEKET



SITUATIONSPLAN

0 2 4 6 8 10m Skala 1:400



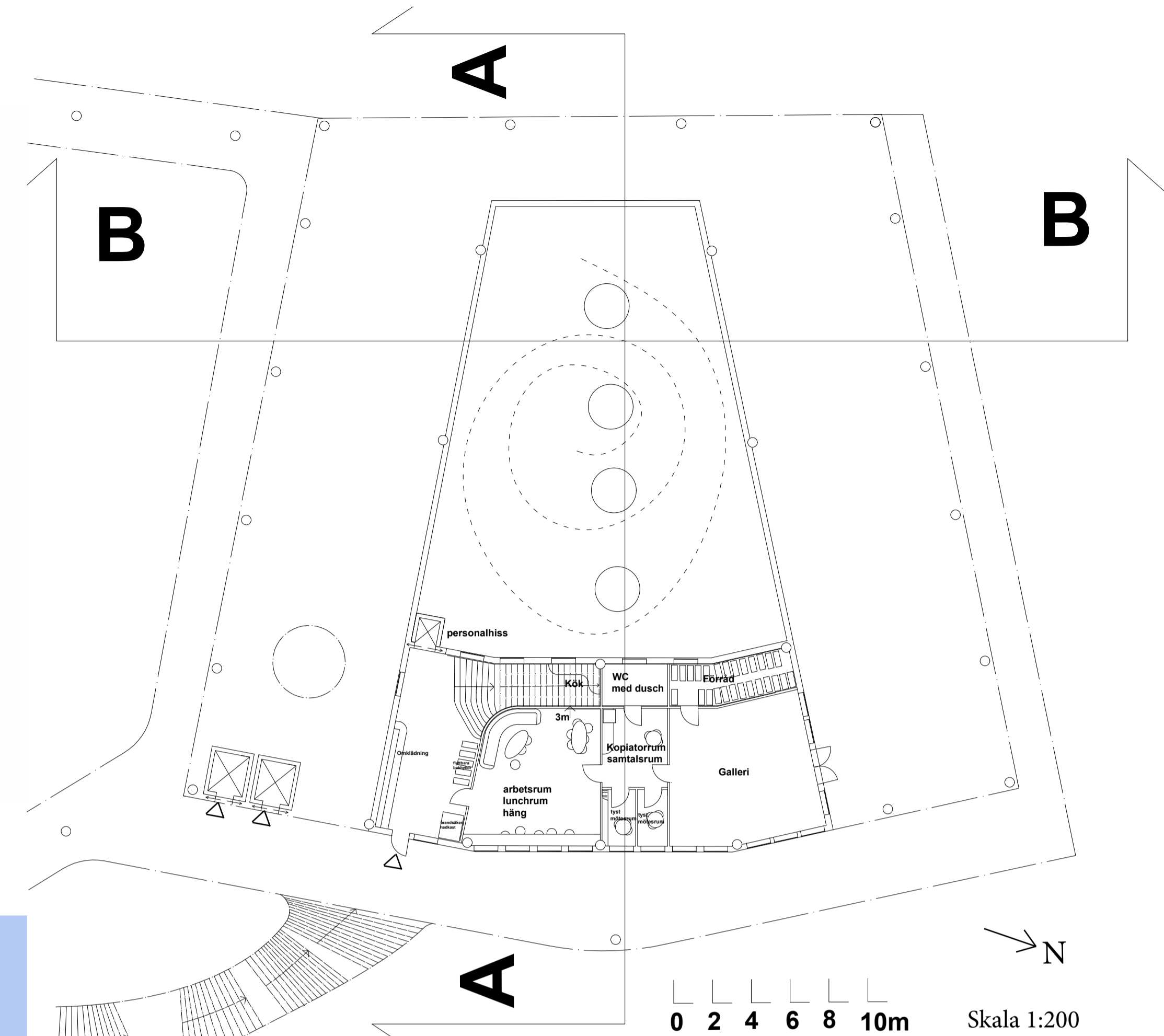
SEKTION D-D

0 2 4 6 8 10m Skala 1:400

Färjetrafiken till Tyskland har flyttat till Arendal på Hisingen. Terminalområdet har av happy poets låtit förvandlas till parken änglamarken. Kastar man en sten västerut från Kajskjul 46 och kultur föreningen KUFs lokal Bubblan hamnar den i gamla Tysklandsterminalen. Träffar stenen en ruta dör tonerna ljuvligt där inne. Här har happy poets, av den gamla terminalen, skapat ett kompostbibliotek. Men en del av den gamla terminalen lämnades att stå orörd i förfall. Här har människor, ogräs och djur som trotsat staketen efter hand helt tagit över.

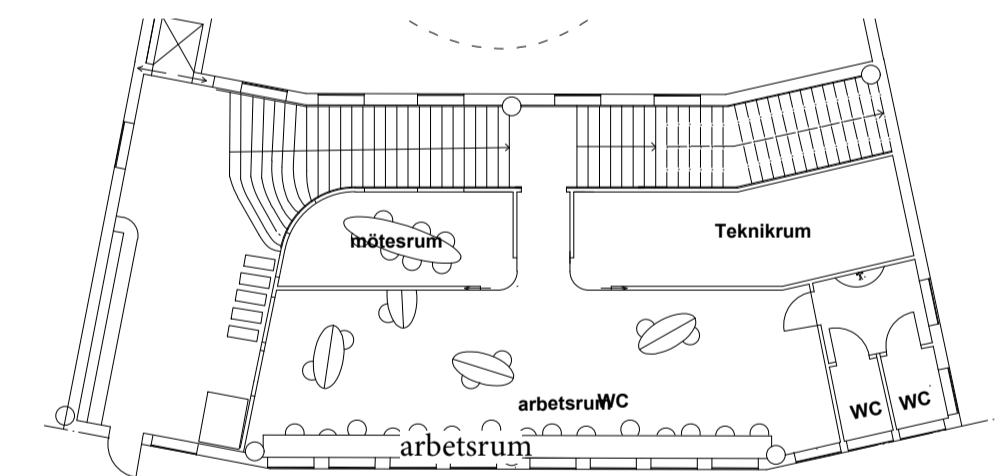


Det talas om att en speciell aktivitet börjat sprida sig där inne bland rederiets gamla lokaler. Människor sticker huvudet eller andra kroppsdelar in i mossan. Någon säger att de vill ge plats åt fantasierna att tränga in som moln ur sågade stenar. En annan har flyttat en flygel ut i vattnet och varje torsdag kväll sitter hen där och låter vågorna skölja genom strängarna för att lyssna till älvens djup.



MARKPLAN för personal

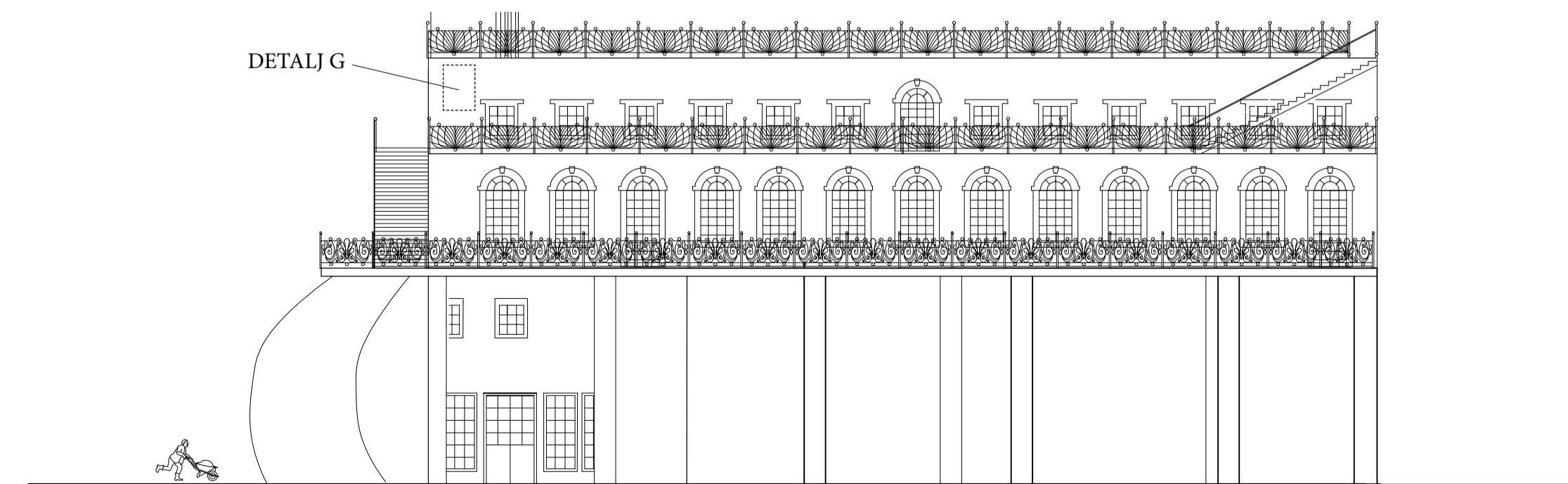
0 2 4 6 8 10m Skala 1:200



MELLANPLAN för personal

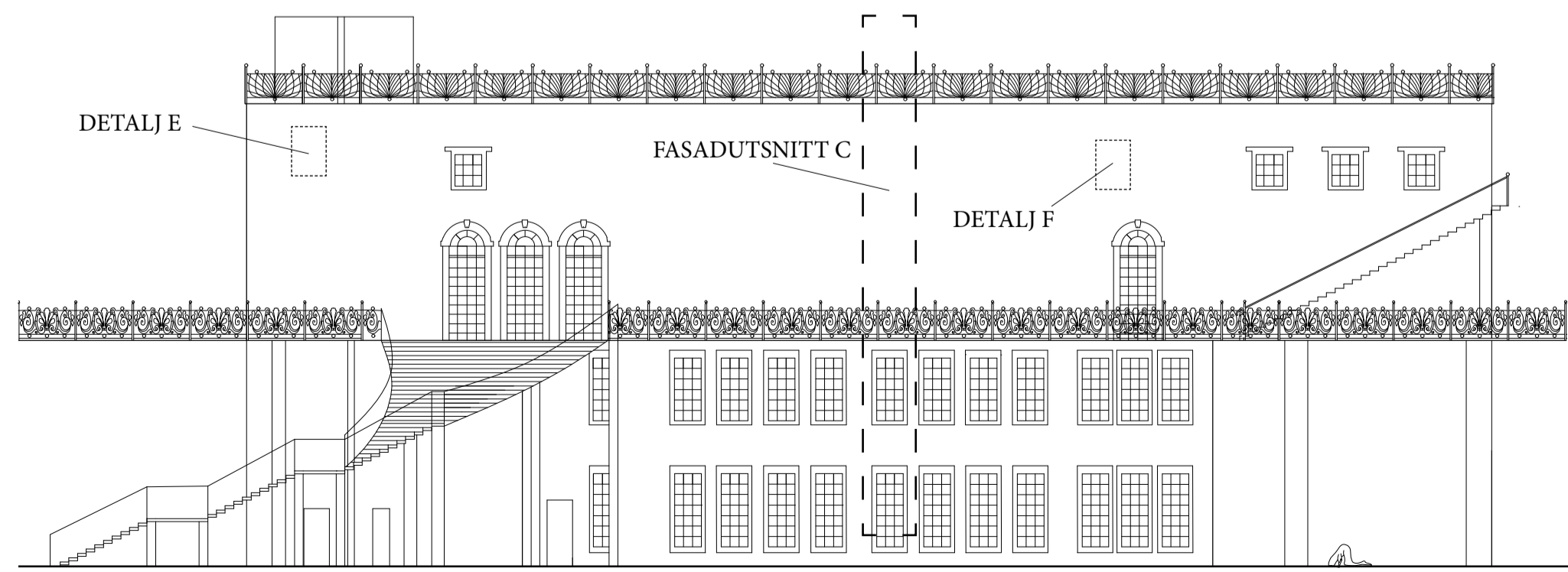
0 2 4 6 8 10m Skala 1:200

Inne i biblioteket samlas människor som vill upplösas in i den nya tiden. Här samlas också hela stadsdelens kompost. Från taket, mitt i byggnaden, låter man folk med skottkärra dumpa sitt matavfall. I varje lass läggs en utrangerad bok försiktigt in för att de gamla tankarna och orden däri ska ges ny plats att kastas om och lösas upp. Från botten av komposten tas sedan ord med förvandlad jord ut för att spridas i parken änglamarken. Happy poets menar att träden och växterna som sedan växer på platsen kommer ge nya tankar och inspirationer till de som vandrar i parken. Det liksom regnar ner ur bladen och på vintern ligger de och gror under marken. Om man lägger örät eller knät till marken ska man till och med kunna känna de nya orden.



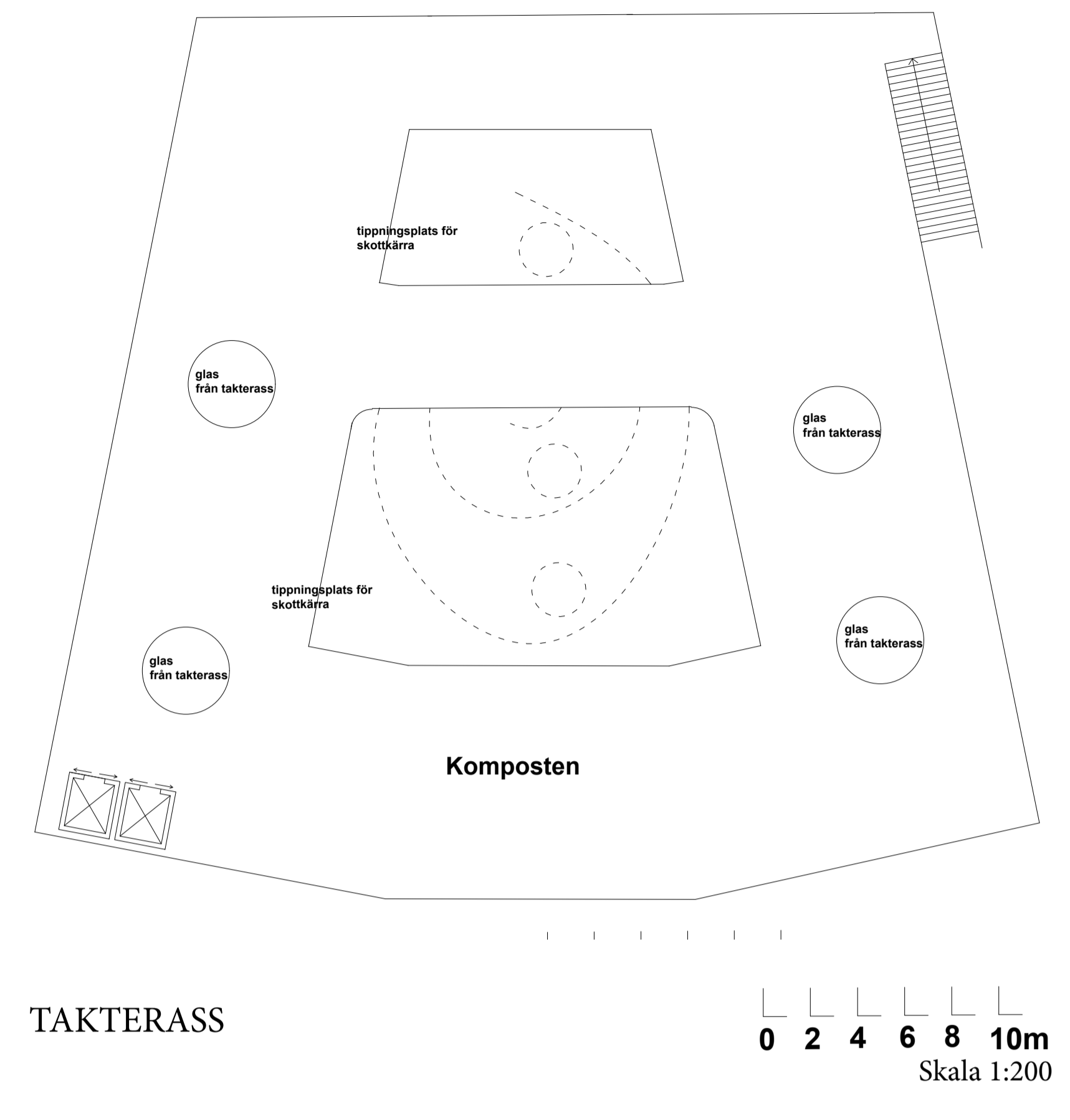
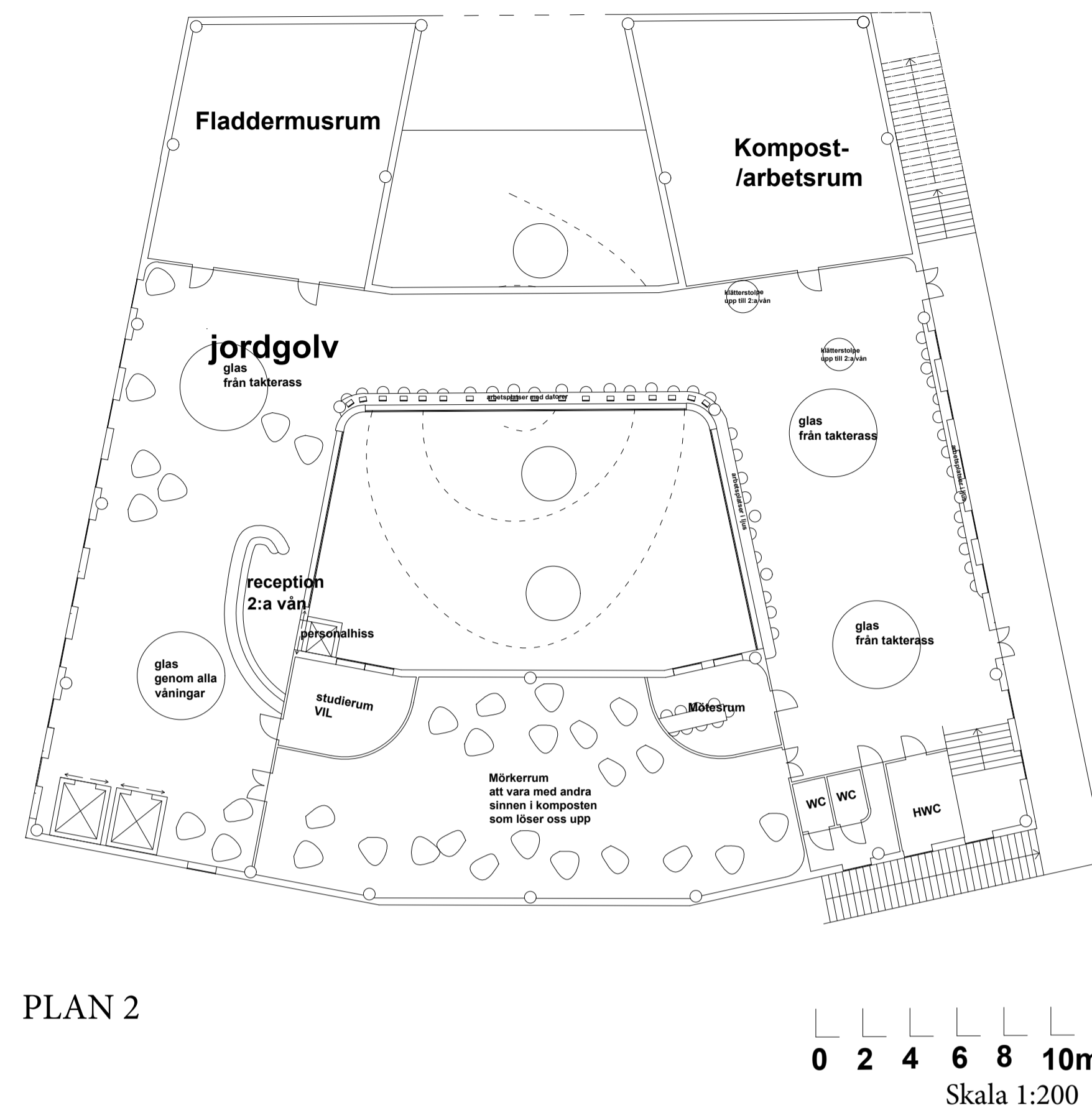
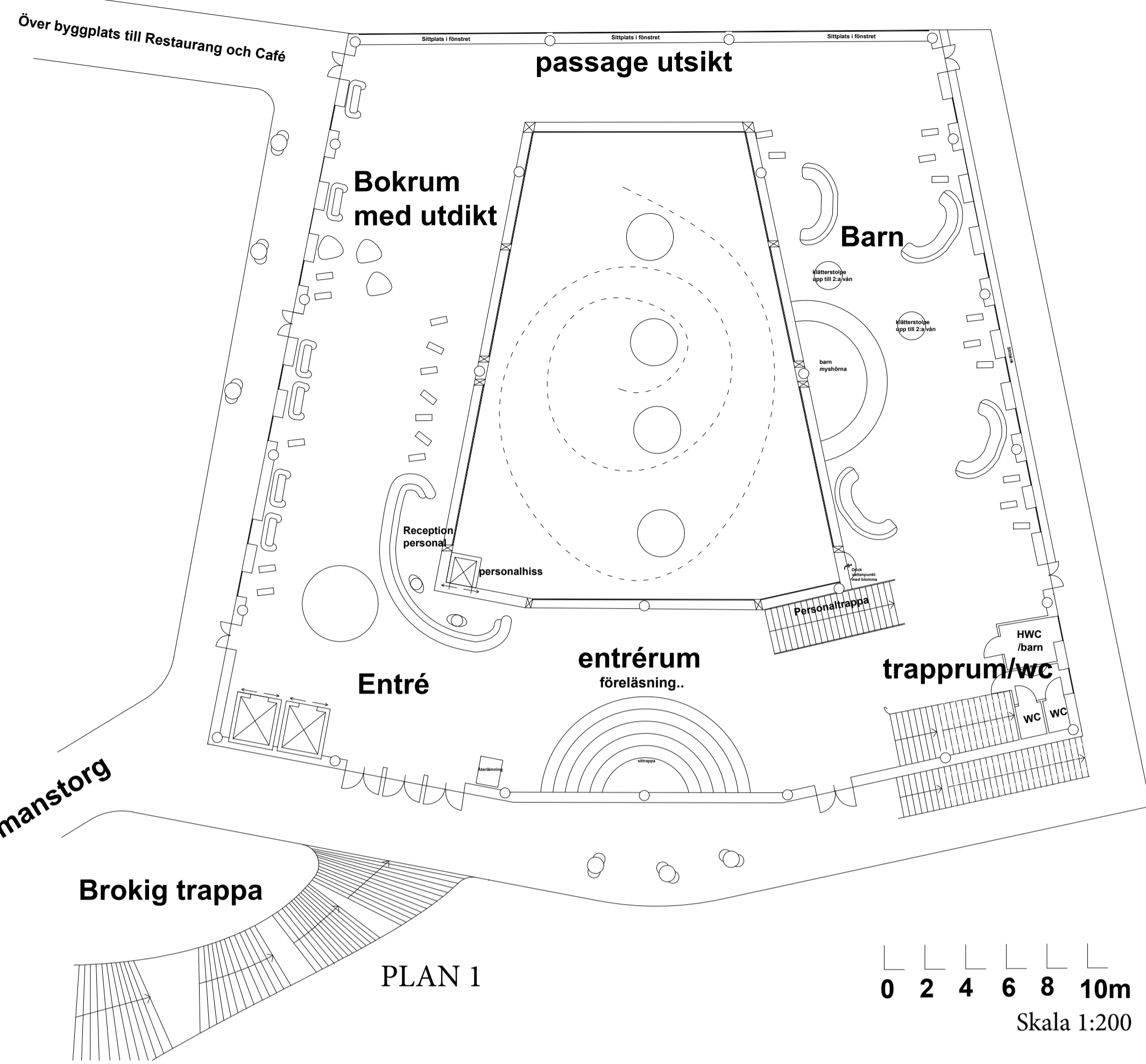
FASAD NORR

0 2 4 6 8 10m Skala 1:200



FASAD ÖST

0 2 4 6 8 10m Skala 1:200



Perspektiv huvudrum i entréplan med utsikt över Älvsborgsbron och Ruinen



Från utställning Happy poets i komposten



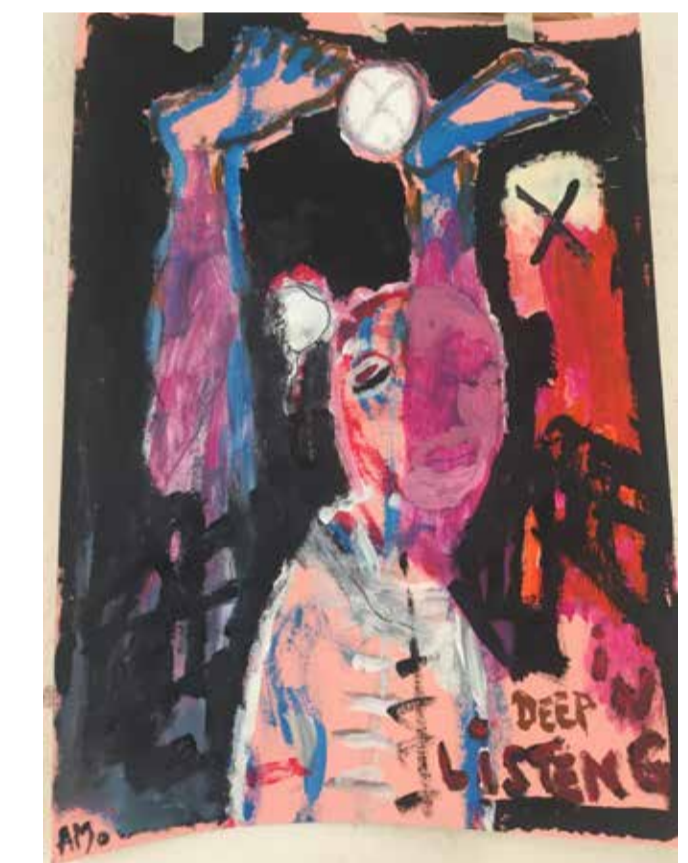
Perspektiv entrérum I mittinnsikt i pågående kompostering



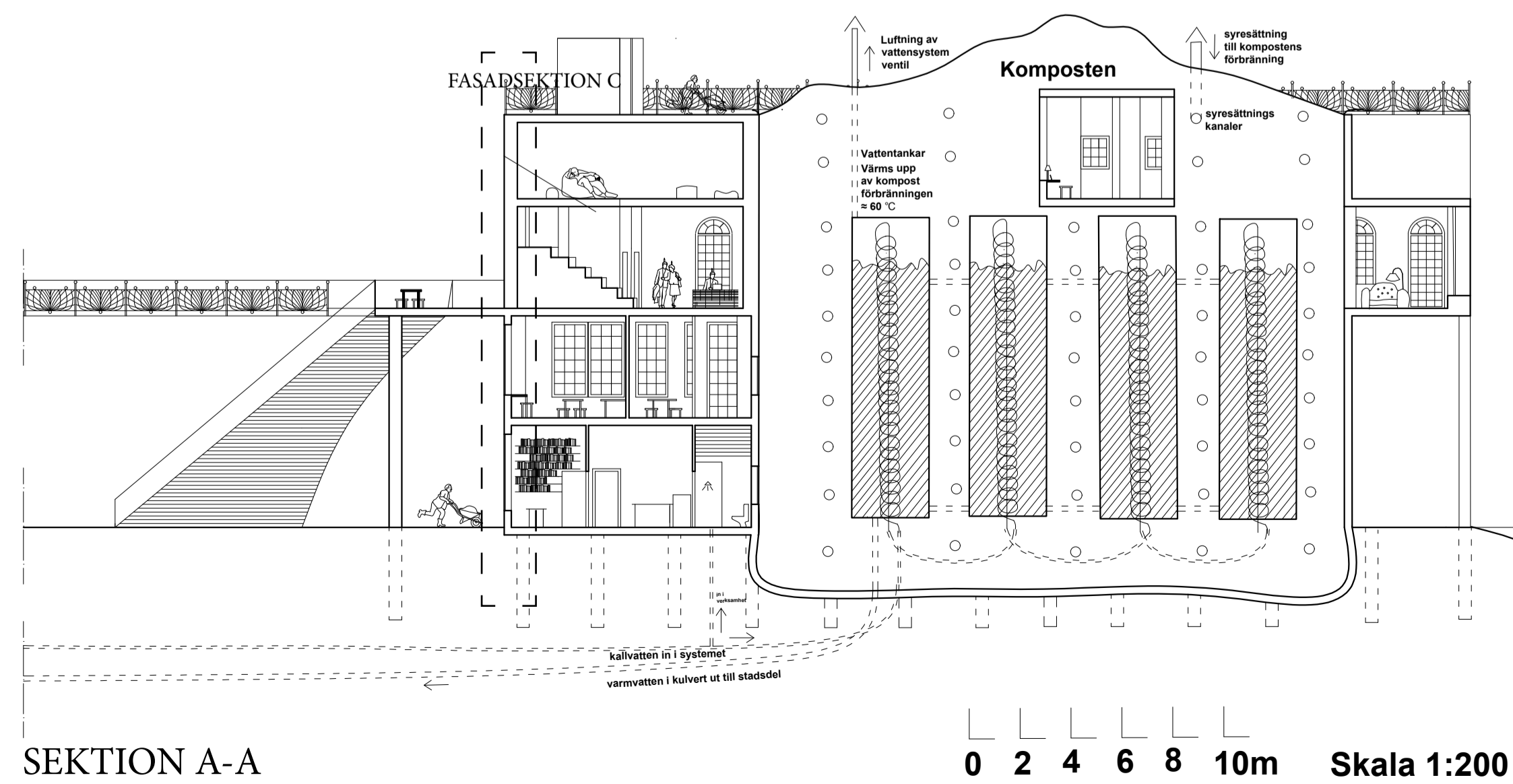
Från utställning Happy poets i komposten



Perspektiv Bottenplan Personer ger plats åt fantasi och uppluckring

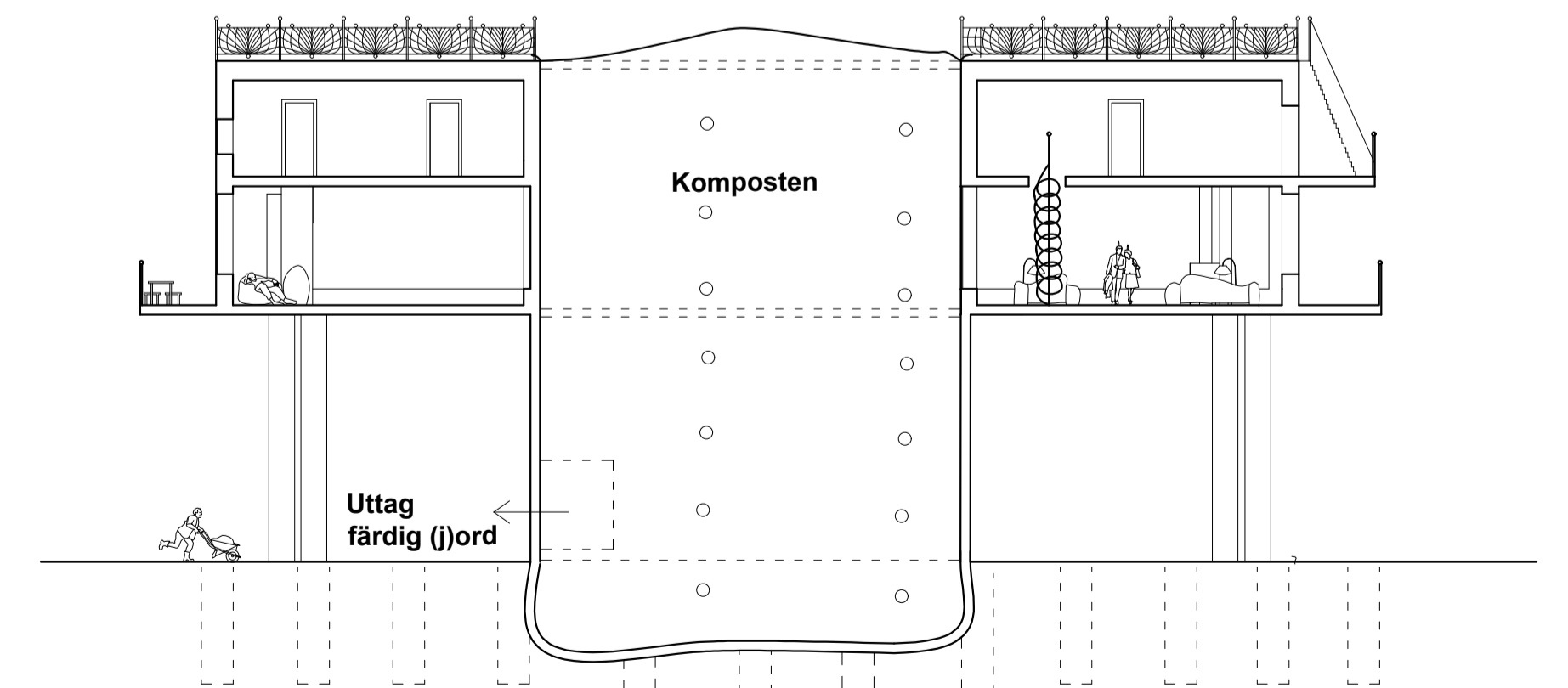


Från utställning Happy poets i komposten



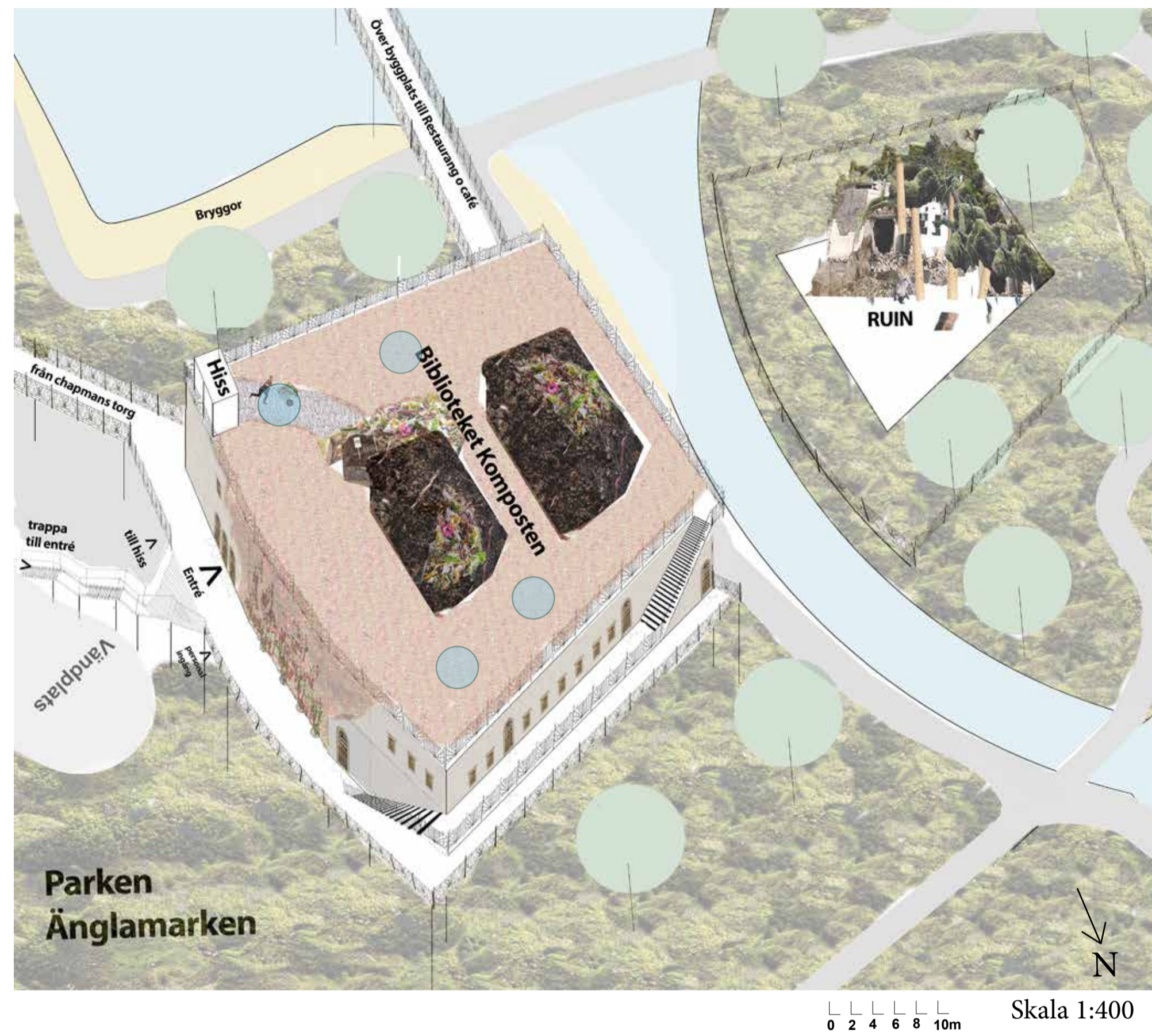
SEKTION A-A

Inne i komposten har också ett värmesystem placerats för att ta tillvara på den värme som skapas av förbränningen. För att skapa god förbränning har komposten syrsatts med luftkanaler. Den vattenburna värmen från komposten leds genom kulvertar ut till de boende i området.



SEKTION B-B

0 2 4 6 8 10m Skala 1:200



Som besökare och personal i Biblioteket komposten lockas man att delta i den förvandling av (j)ord som sker framför ögon, öra, näsa, mun och hud. Genom sina sinnen kan man på olika sätt i byggnaden uppleva nedbrytningen och omskapandet av (j)orden. Det finns även sätt att interagera med de andra livsformerna som belivar platsen. I det sydvästra Fladdermusrummet kan man i tystnad och mörker sitta och andas tillsammans med det fantastiska djuret. Om det föds nya ord och tankar kan man gå ut i rummet utanför och skriva ned på dator eller papper. Det finns de som snabbt upp hela meningar direkt ur fladdermusrummet och stoppat in i komposten och redan samma höst sett hur meningarna regnat ner med bladen i parken. Hur långa strofer av fladdermus letat sig ner till älven och vidare ut i havet.



Från utställning av verket Collective perversion - Proposal for revaluation, av Harry Liveart Galleri Forum Box, Helsingfors.

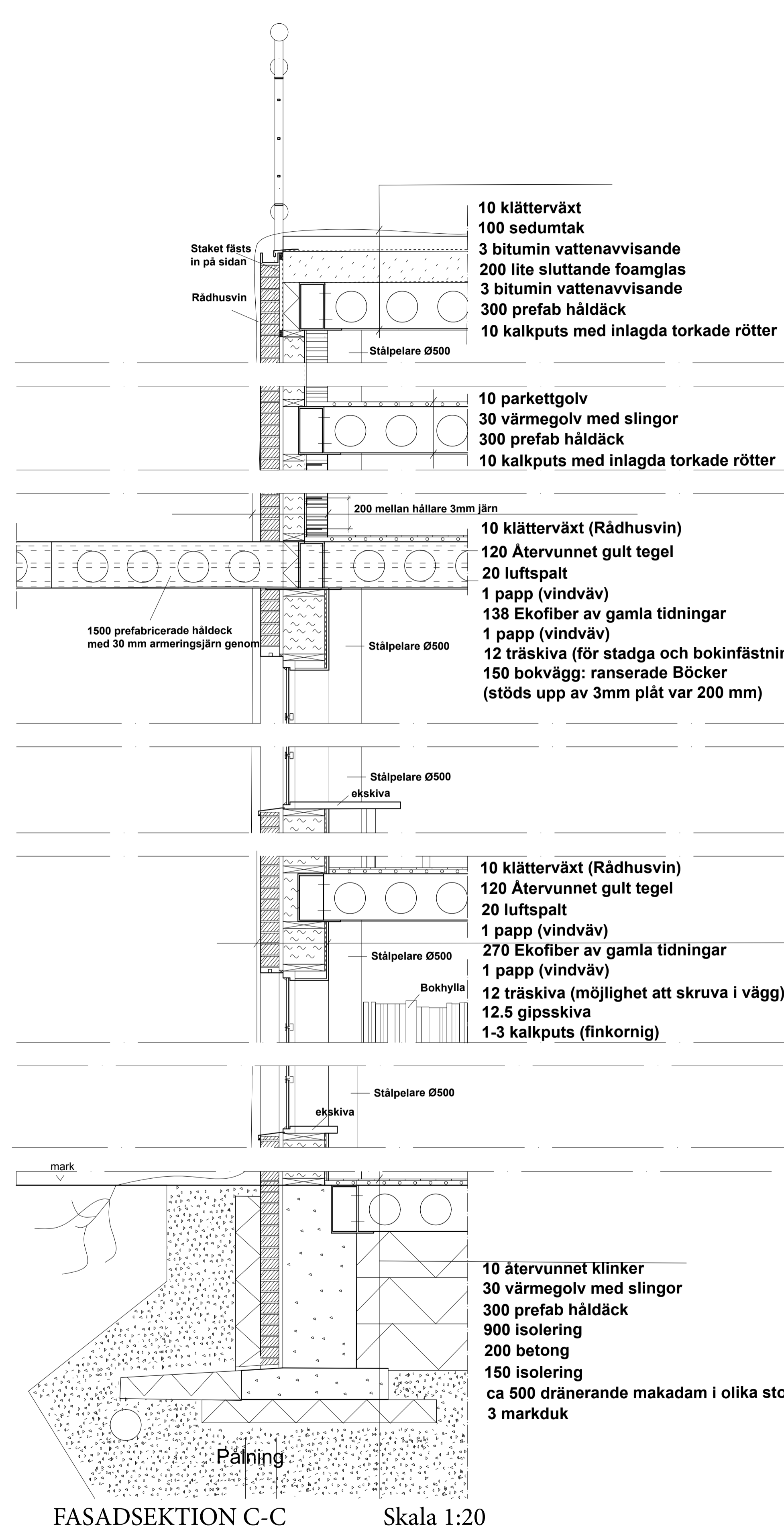
Toaletterna i Komposten är urinseparerade vacuumkomposttoaletter som gör att besökarnas avföring och urin tas om hand och bidrar till kompostens (j)ordförbättring.



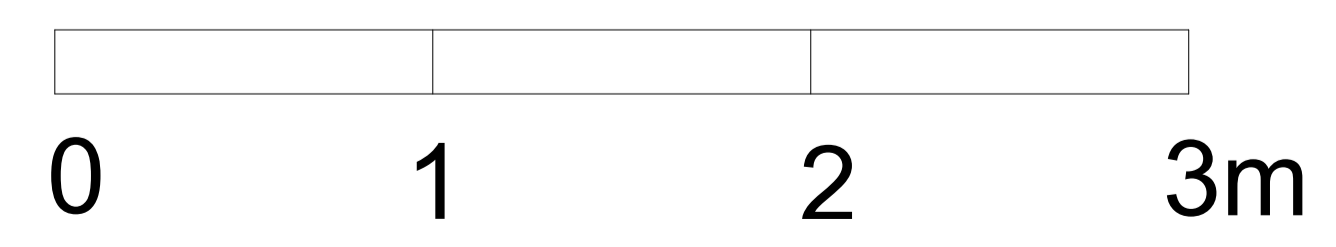
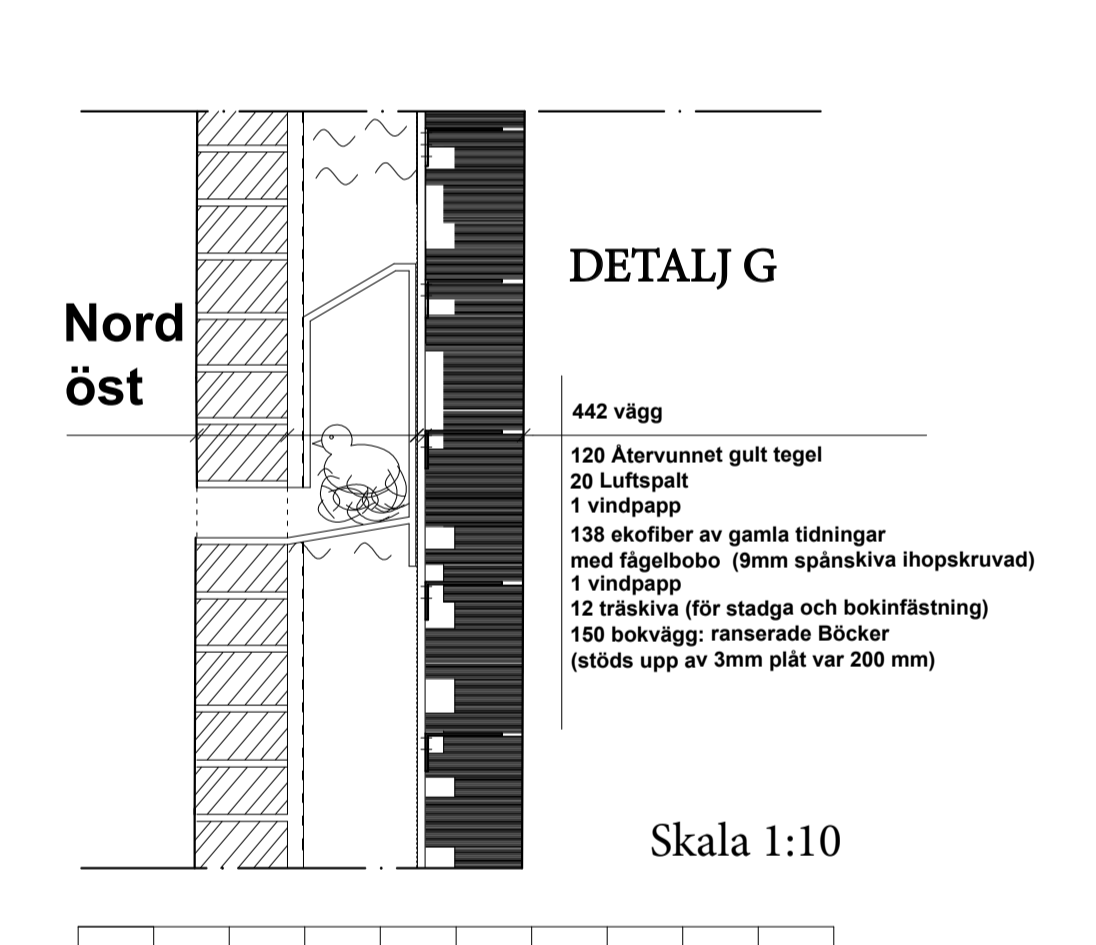
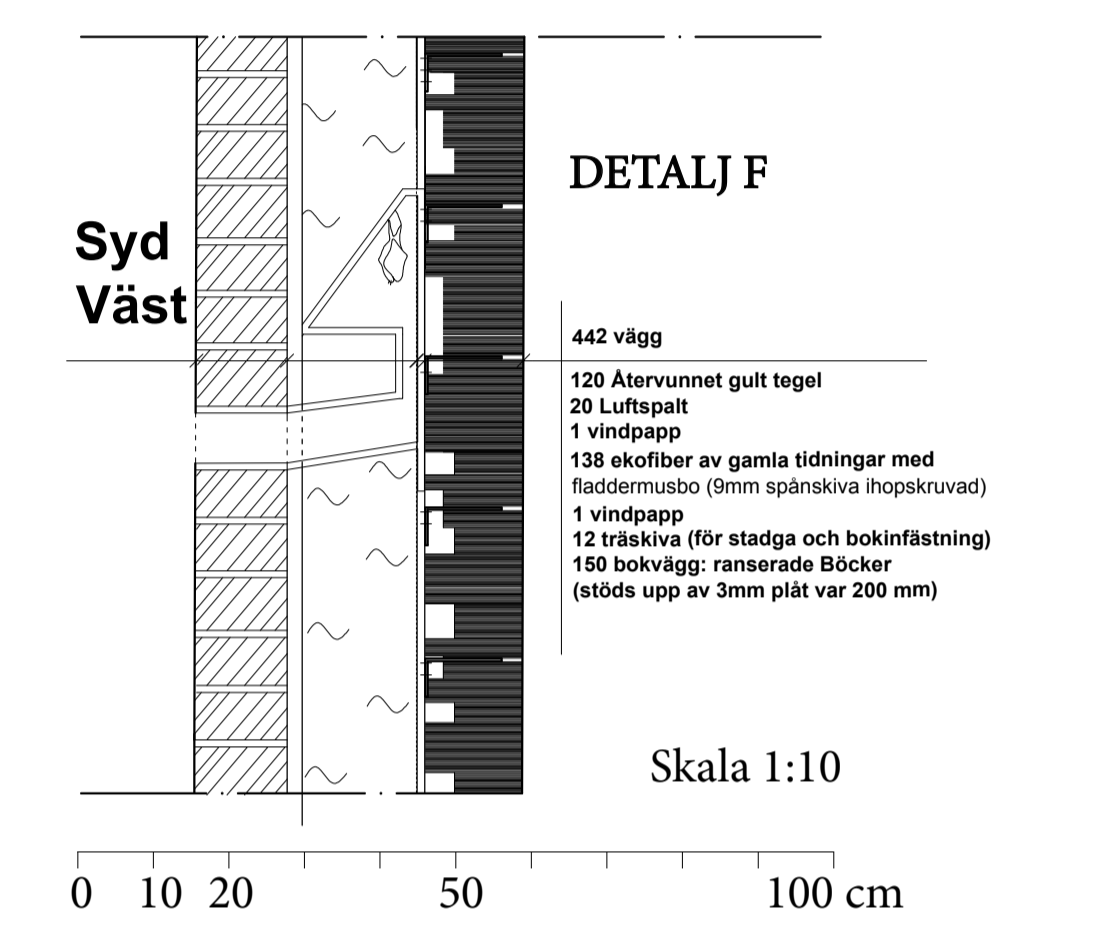
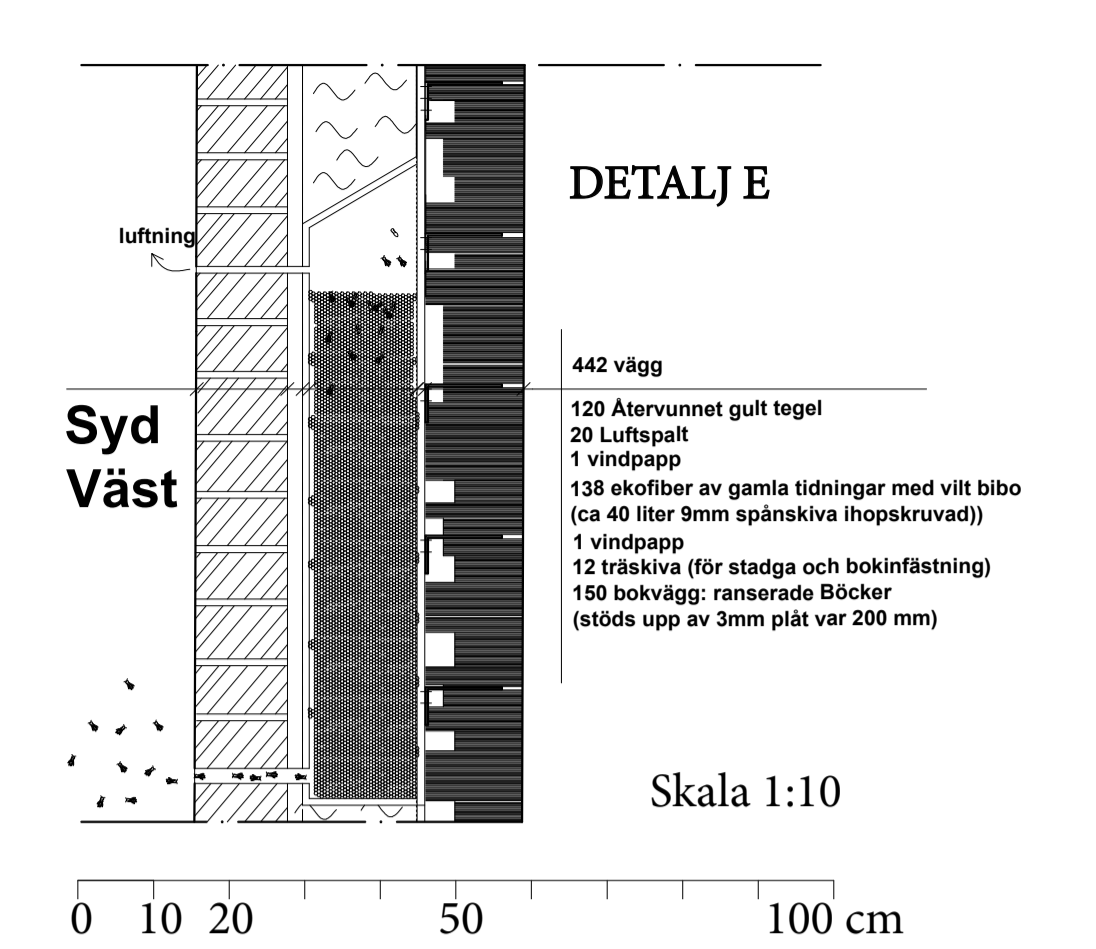
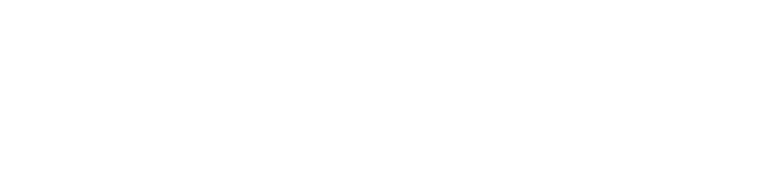
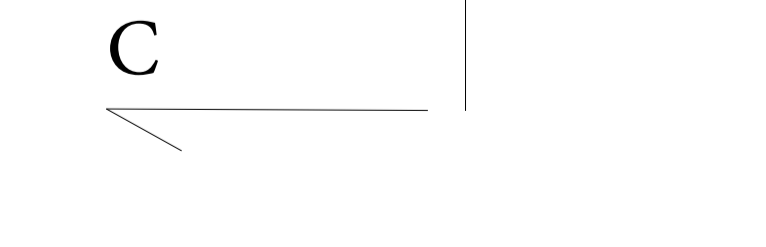
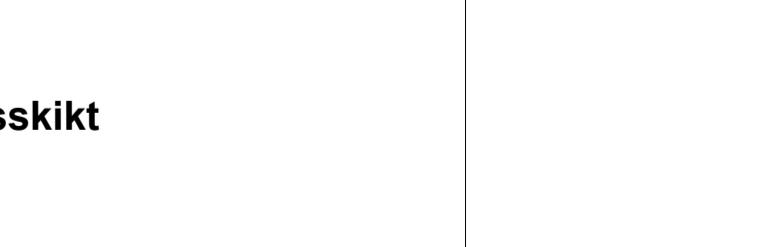
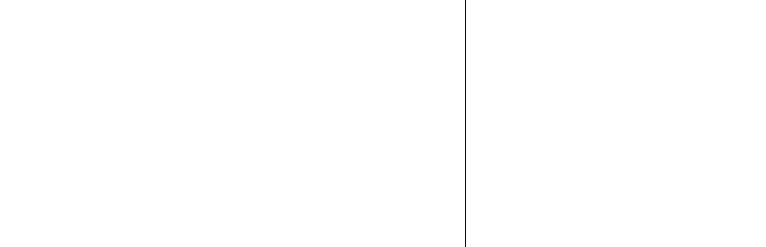
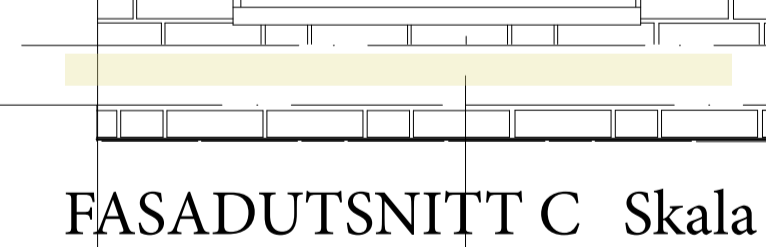
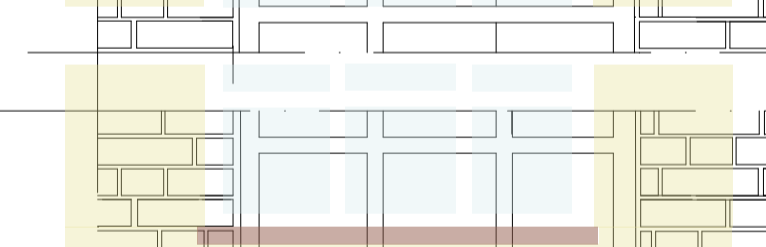
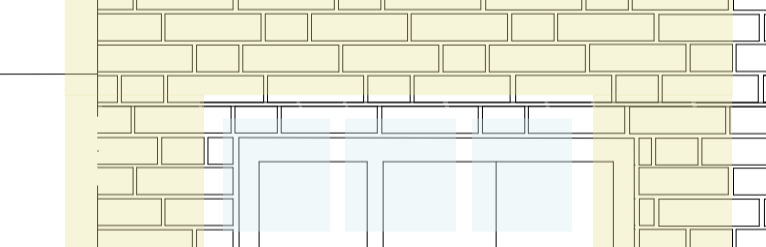
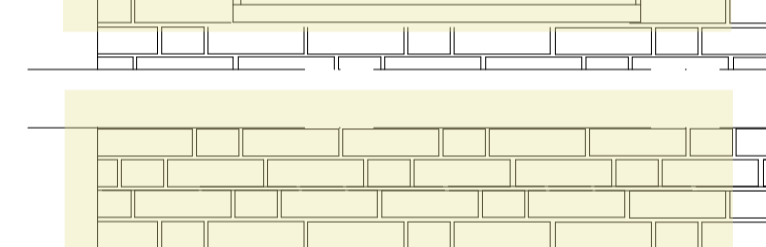
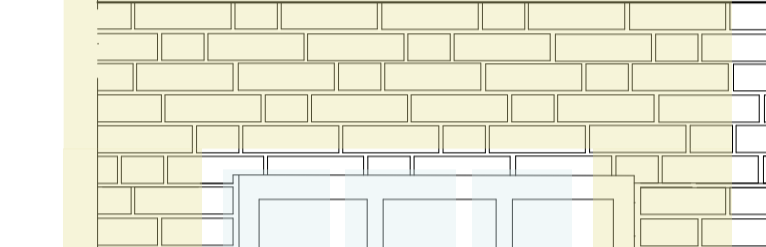
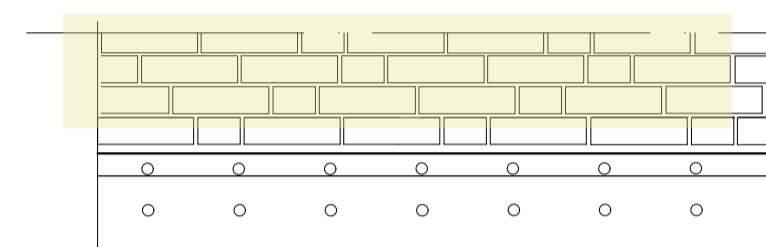
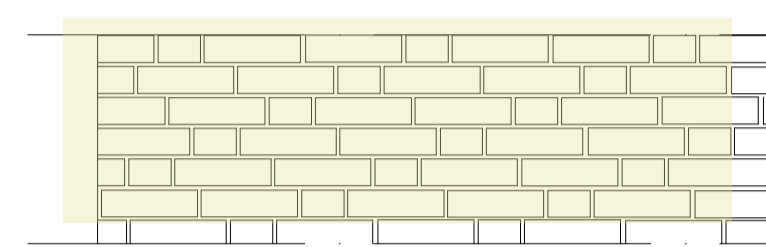
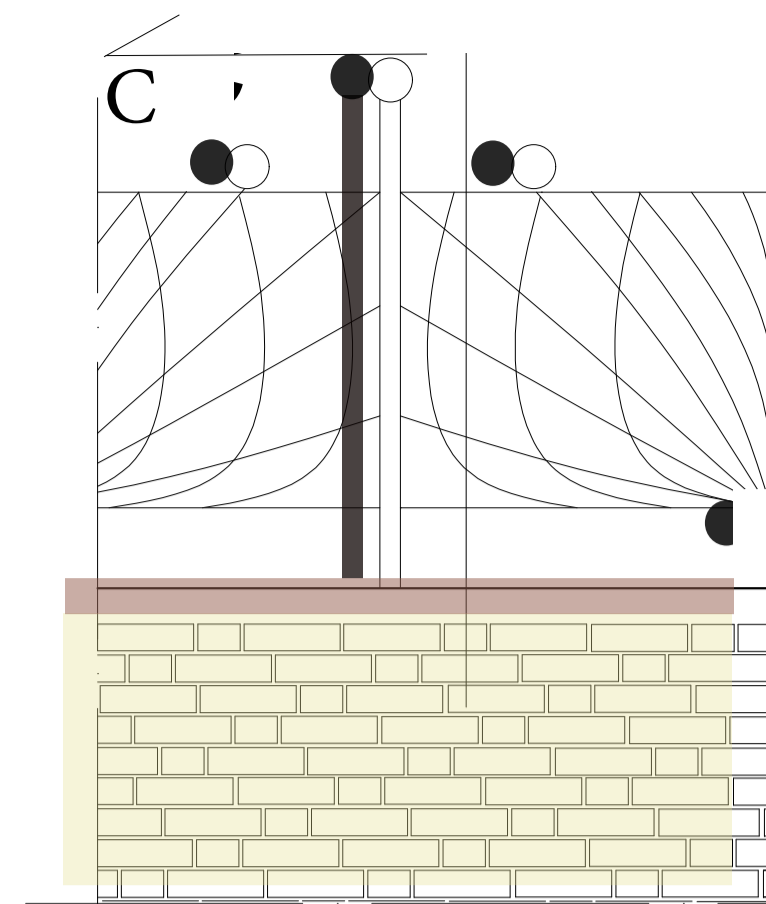
Biblioteket är byggt utav böcker. Väggarna är böcker som man kan låna och läsa. Genom att låta böckerna bygga upp biblioteket och smulas sönder i komposten har man gett biblioteket tillbaka delar av sin forna identitet boklager.



Fasad Söder med omgivning



FASADSEKTION C-C Skala 1:20



Inom begreppet Naturinkluderande design vill man finna sätt som människa och djur på fler sätt kan samleva. I kompostbiblioteket har därför väggarna gjorts iordning till djur och insekter. Här skapas rum som kan nyttjas av olika arter som bin, fåglar och fladdermöss. Biblioteket blir en plats där livet kan komma samman och börja samtala igen, en plats där olika röster och frekvenser av ljud kan skaka om och vara med i upplösningen av den nya världen.