

Projektet behandlar omvandlingen av tysklandsterminalen till ett nytt och fräscht bostadsområde med plats för både boende, kontor och verksamheter (aktiva bottenvåningar). Platsen ses av många som en oerhörd möjlighet att exploatera vattennära i Göteborg. Det finns till synes "inget" på platsen. Endast en terminal som man bara kan slänga ut längre ut i älvsinloppet. Att bygga ut i vatten ses också som en oerhörd möjlighet, det gör man redan vid Masthuggskajen. Oavsett om man bygger ut eller inte så är denna plats hårt ansatt av väder och vind. Det var här som det bland annat svämmade över under stormen "Hans", 2023. Att jobba mot naturen har man redan gjort på denna plats. Denna plats är allt annat än naturligt framställd. Vattenlinjen och kajen har ändrat form många gånger det senaste decenniet, beroende på vad verksamheterna har krävt.

Det gör den inte i denna omvandling. "Strandlinjen" behålls som den är idag. Det är ingen liten plats. Rutnätet går att rulla ut. Endast de "gamla", "tråkiga" tull och terminalbyggnaderna står i vägen. Med en blinkning kan dessa vara borta om man stirrat för länge ned i pappret. Nu råkar de vara kvar för varför riva när vi inte måste? Varför riva överhuvudtaget? Det enda hållbara är att inte riva det som står idag. Inga smarta lösningar slår de dåliga som redan står här. Det vita pappret var inte lika vitt längre. Det kanske skapar "karaktär", det kanske blir något "autentiskt" över platsen. Att något gammalt och tråkigt bevarats. Någon kanske finner glädje i arvet, någon kanske finner glädje av det brokiga i den annars polerade och påklustrade nya staden.

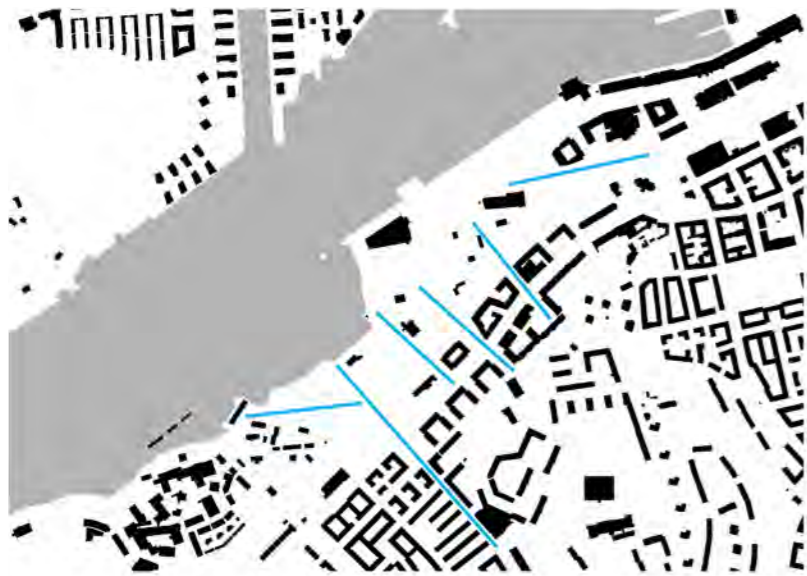
Den befintliga bebyggelsen runt Chapmans torg och vidare mot Jaegerdorfsplatsen och vidare ligger i ett rutnät som anpassas till den kuperade terrängen. På flera platser känns det som att vägarna ner mot vattnet vill fortsätta, men avbryts av Oscarsleden. På dessa platser förlängs vägarna och vägen till vattnet blir tydligare, åtminstone sett på en karta. På platsen byggs det höga hus så synen av vattnet blir dock sämre från en del andra platser.

De byggnader som finns på platsen rivs inte. Det är inget blankt papper, vit canvas eller tabula rasa. Det som finns (tullhusen, terminalerna) bevaras. De kan fylla nya funktioner i framtiden. De flesta gör redan det. I den terminalbyggnad som ej används idag finns kontor för några verksamheter och en karate-förening huserar i en del där landgångarna knöts ihop. I terminalbyggnaden som används än idag så har en skola sina lokaler. Att riva dessa byggnader som bevisligen fyller nya funktioner och gör nytta känns tämligen slösaktigt.

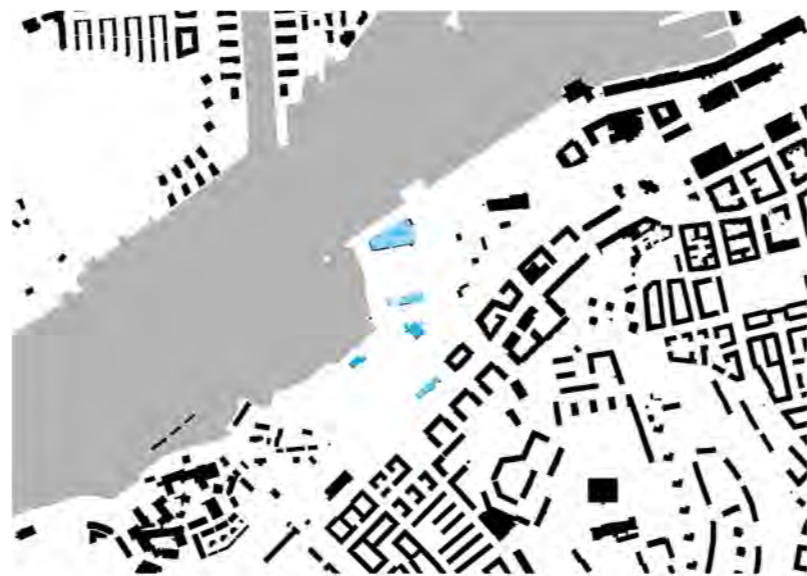
Den nya bebyggelsen rullas ut runt och knyts ihop med det befintliga. Gårdar skapas av både nytt och gammalt, De stora ytorna får omslutna kvarter för att skapa stora men lugnare ytor i området. Husen har 6-8 våningar norr om Oscarsleden och mellan 7-12 våningar mellan Oscarsleden och Jaegerdorffsplatsen. Gårdarna är stora och gatorna breda för att tillåta den höjd det är på byggnaderna. I ett centrumområde vid Jaegerdorffsplatsen tillåts byggnader upp till 12 våningar då tanken är att denna plats kan ses lämplig för kontorsverksamhet med närhet till kollektivtrafiken.

Den brokiga bebyggelsen i Klippan möts idag av park som byggs ut och skapar ett mellanrum innan den mer storskaliga bebyggelsen tar form mot terminalområdet.

En huvudgata där bilen har körfält i båda riktningarna löper genom området. I övrigt präglas området av gång och cykel. Ytorna mellan husen är hårdgjorda för framkomlighet men även för att tillåta ett flitigt använde från de boende. En strandpromenad löper från klippan in mot centrum. Man passerar en park, går genom smalare passager med hus på ena sidan och kommer fram till öppnare platser/torg, där både nytt och gammalt syns. På dessa platser kan verksamheter ta plats i något utvalt hörn. Platsen är allas och kan bli mycket trevlig och fin. Men de boende har både en gård eller resten av området att välja på. Det känns generöst, många platser för alla. Det går att säga att man bygger för alla. Det gör man nästan aldrig. Platsen är för bra för att inte exploateras sönder, pengarna vinner alltid över folket, men vi tänka att detta är ett område för alla. Det ser iallafall trevligt ut. På pappret.



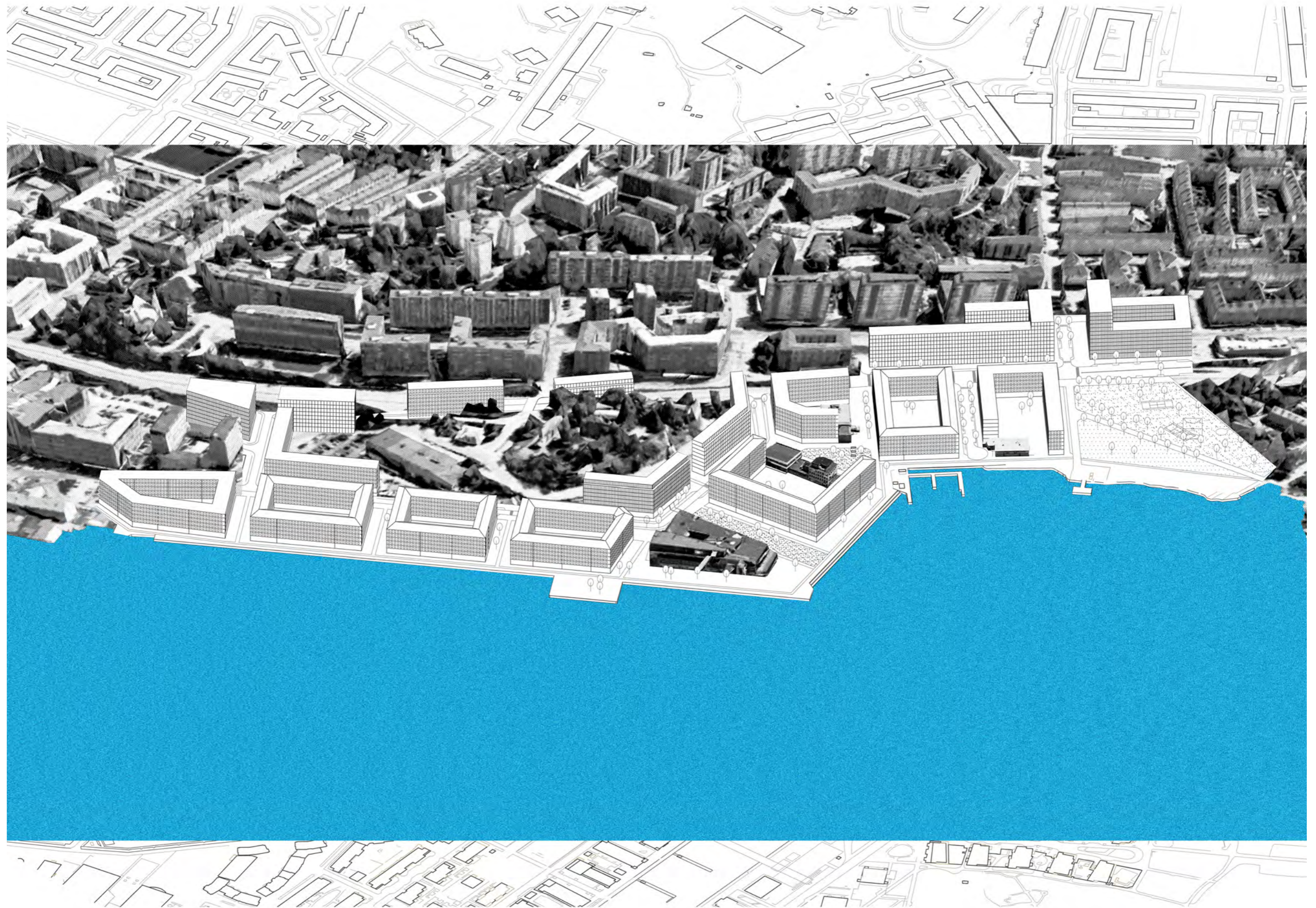
kopplingar



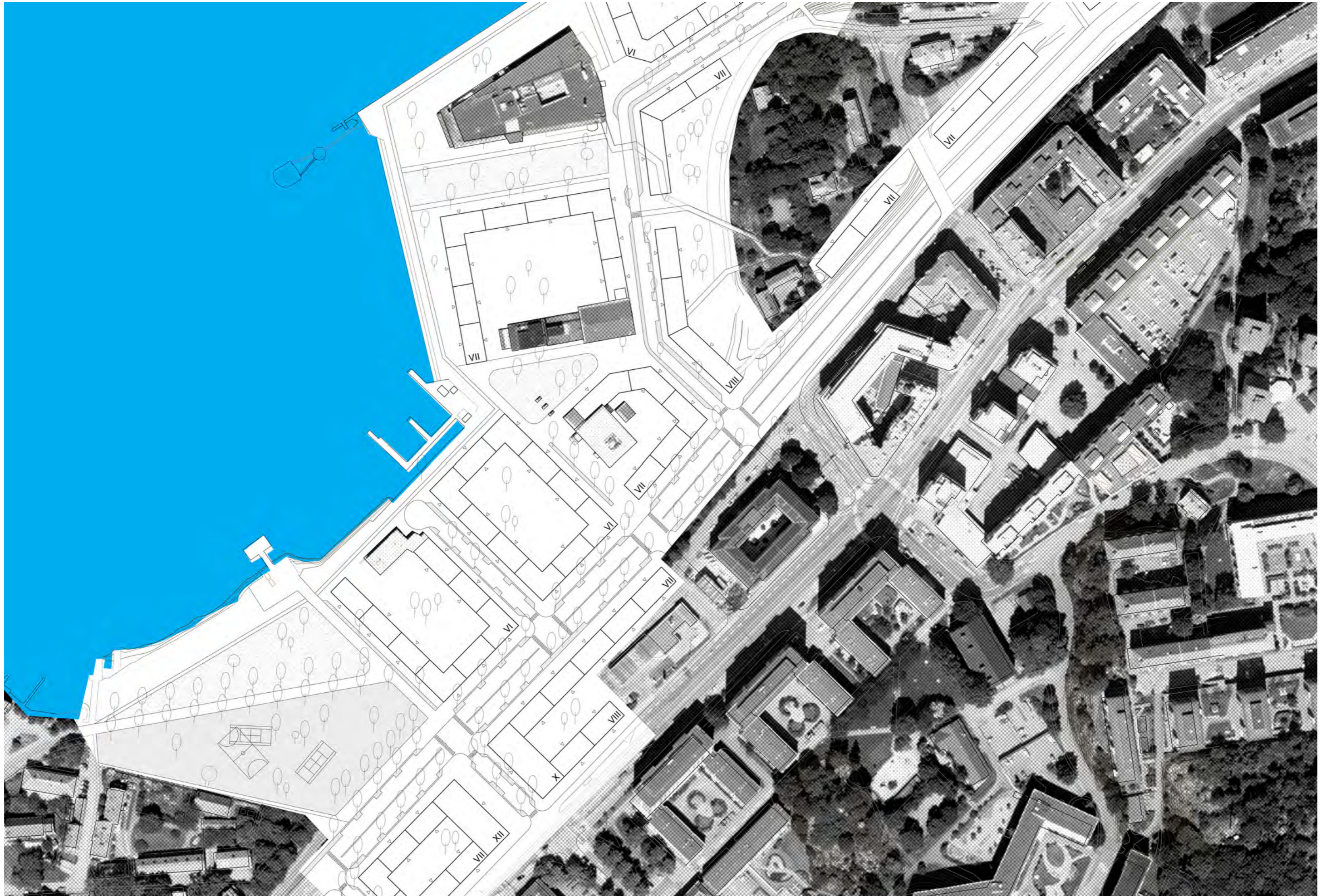
bevara



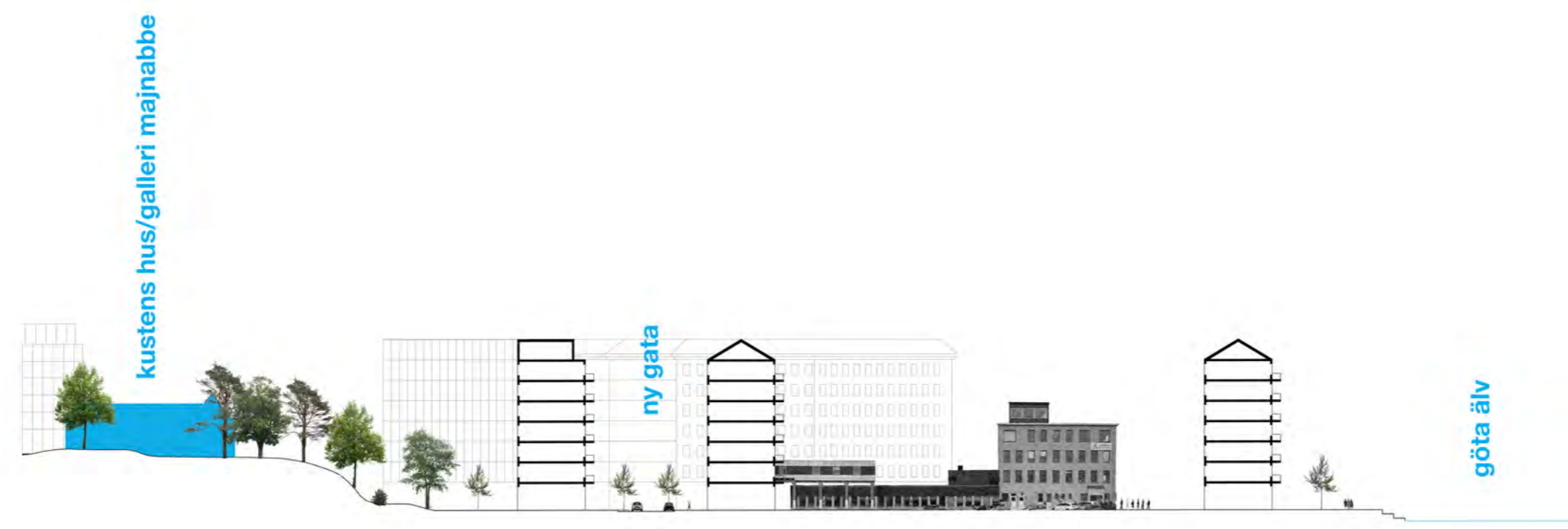
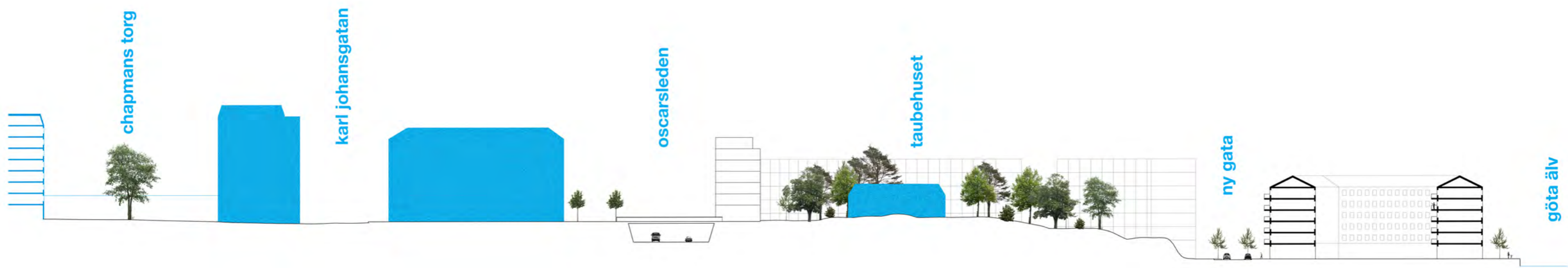
ny bebyggelse







illustrationsplan 1:1000 (a1)





vy mot ett torg mellan befintligt och nytt



vy mot strandpromenad, älven och eriksberg

I kvartersstaden som rullats ut ligger tre stora kvarter längs med vattnet. På ena sidan, strandpromenad och utsikt över Göta älv. På andra sidan en ny gata huvudgata genom området. Byggnaden gränsar till en liten öppen plats framför Kajskjul 46. Byggnaden står själv som ett slutet kvarter bestående av loftgångslägenheter. Det mäter strax över 60x80 meter. Från huvudgatan leder tvärgator som är tänkte som en mellanzon mellan bilvägen och strandpromenaden. Marken här är hårdgjord, exempelvis stenplattor. Bilen kan köra in men det är människan som sätter villkoren. Från tvärgatorna finns två öppningar in i kvarteret. Dessa är relativt stora, 9,2 meter breda och 4,5 meter höga.

Bottenvåningen är sluten på långsidorna mot vattnet och huvudgatan och upphöjd en halv våning för att ge lika goda boendeförhållanden här som i resten av huset. Längs med kortsidorna är bottenvåningen i marknivå, dvs något högre än resterande våningar. Här återfinns lokaler i hörnen, tvätt, sop- och cykelrum samt de tidigare nämnda ingångarna.

Innergården är en storgräsmatta, träd och buskar får ta plats, platser kan skapas efter de boendes önskemål och vilja. Den ska inte vara programmerad och färdig från start, det ska inte vara för mycket fasta inrättningar. På innergården finns fyra trapphus, ett på varje sida.

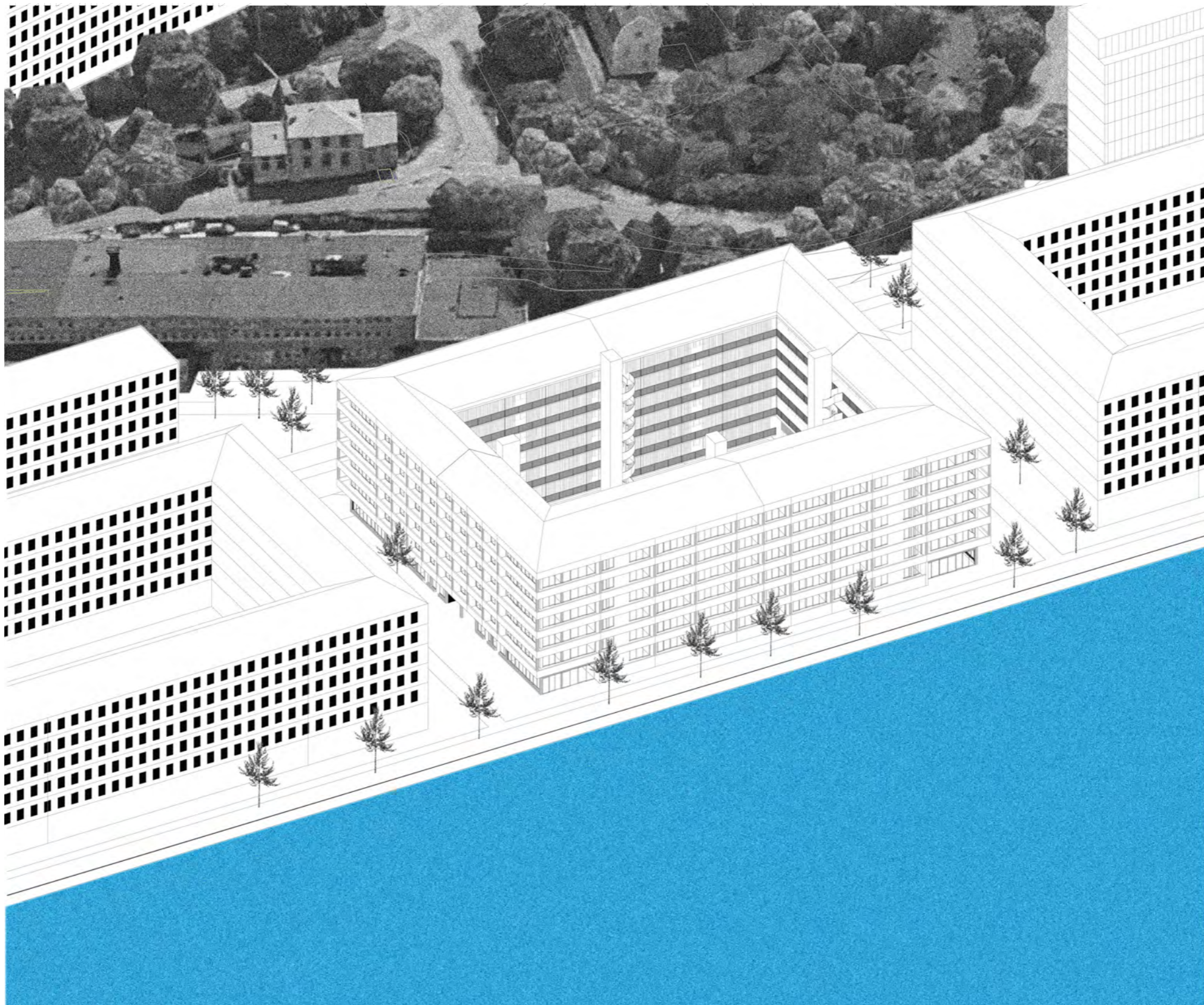
På kortsidorna ligger åtta stycken 1:or på 31 m² med balkong ut mot tvärgatorna. Från loftgången kommer man rakt in i dessa lägenheter. Loftgången är dock lite bredare för att få plats med en stol, för att parkera cykeln eller liknande. På långsidorna är loftgången något smalare men istället har lägenheterna en förgård med skjutpartier i korrugerad plast. De är till för att skapa en privat zon mot innergården och minska den direkta insynen in i lägenheterna. Denna kan fungera som en extra uteplats, parkering för cykel/barnvagn eller förråd. Här är lä-

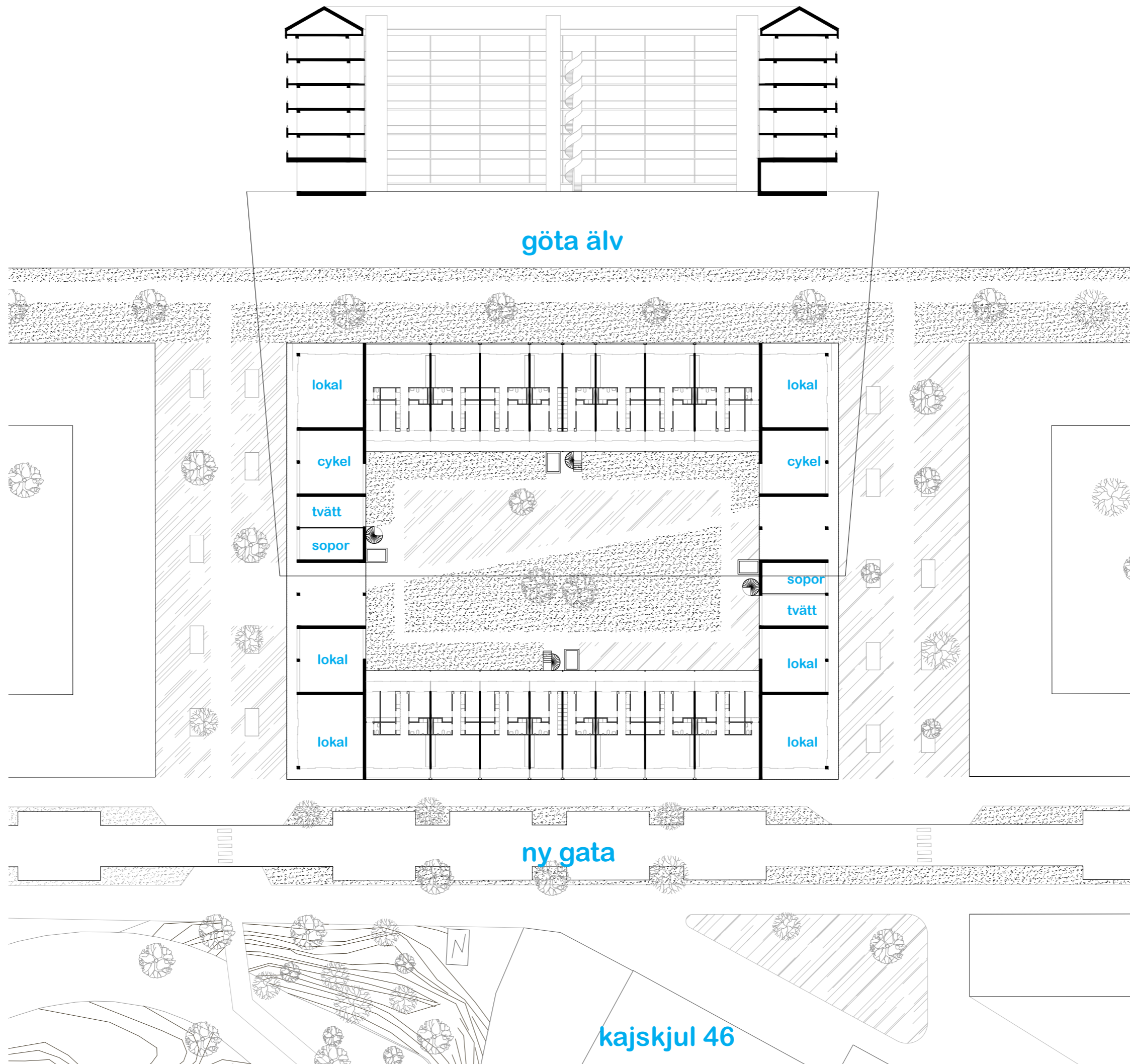
genheterna större, från 48 till 98 m². Även dessa har balkong, mot antingen vattnet eller huvudgatan. Lägenheterna här är utformade med sovrum mot innergården och en öppen del mot gatan/älven, där kök och vardagsrum ligger i en öppen lösning.

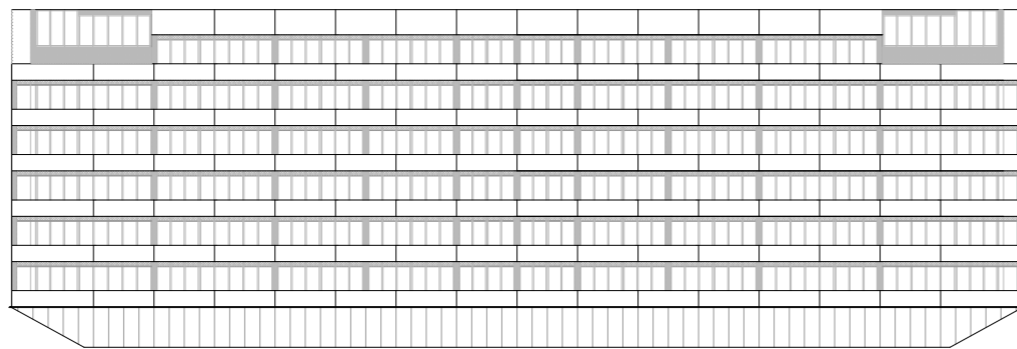
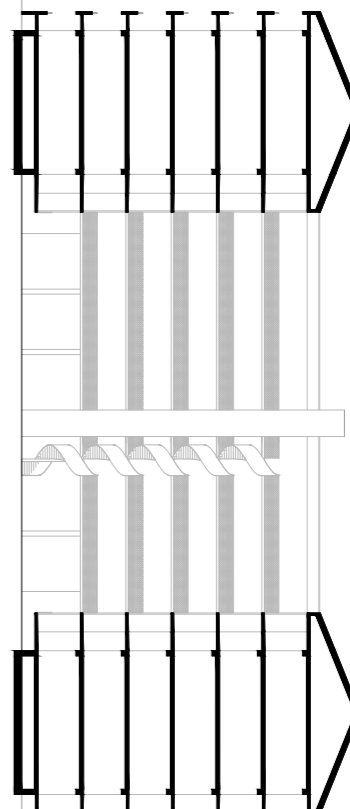
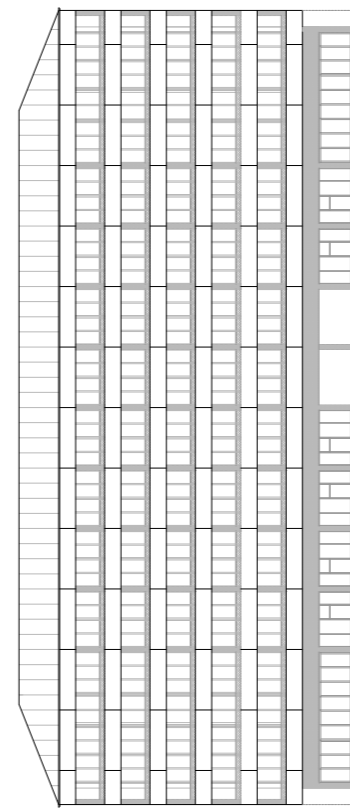
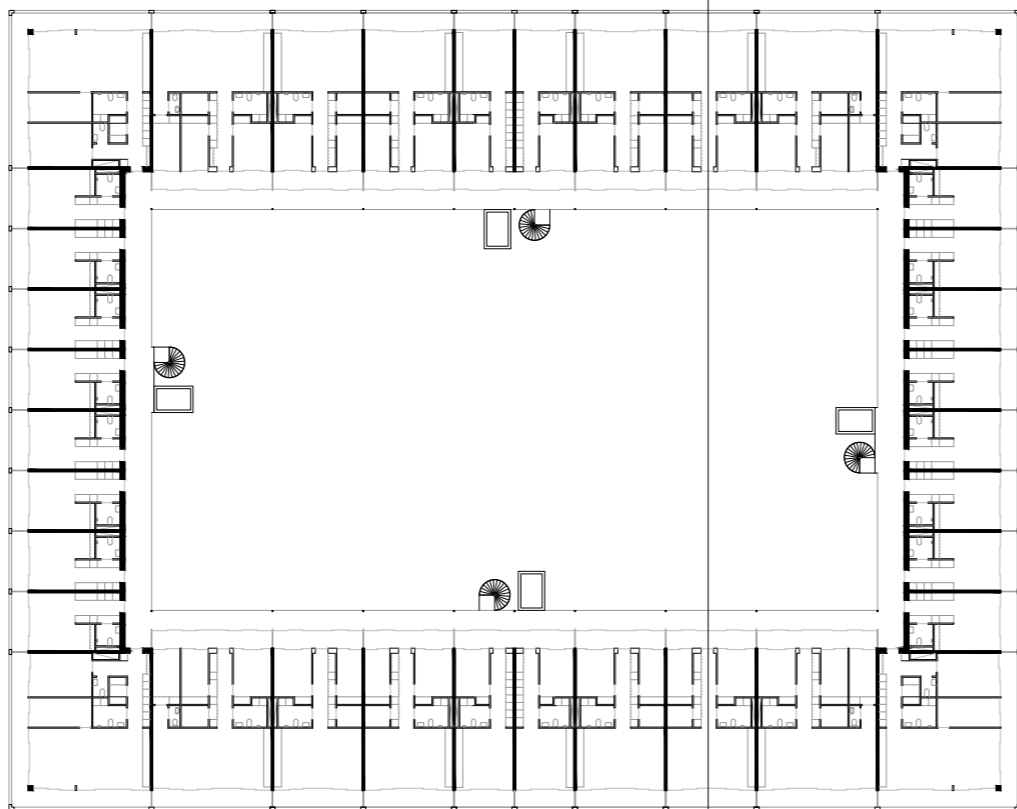
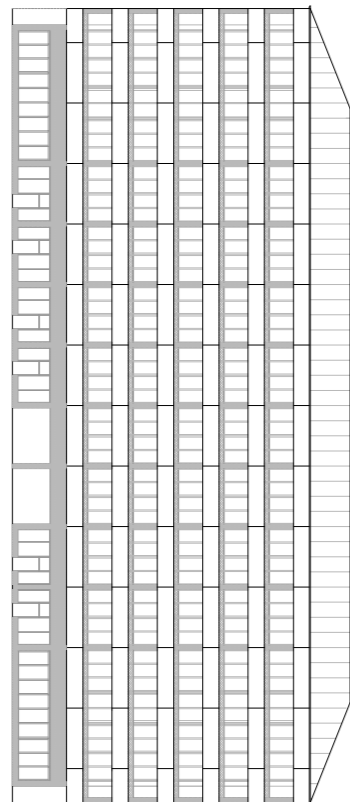
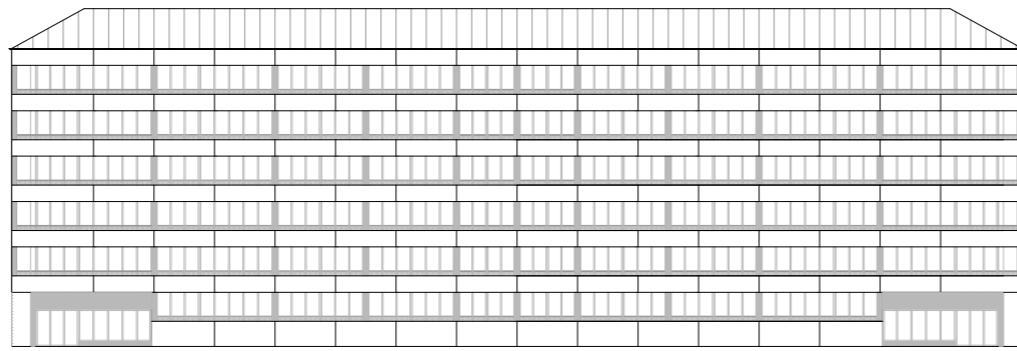
Byggnadens karaktär skiljer sig mellan fasaden ut mot gatan och in mot innergården. Gatans skådespel får en fasad med tyngd att luta sig mot. En bottenvåning till stort inklädd i grönt stående kakel och stora betongpartier. Det som ser ut att vara fasaden utifrån är bara påklistrat. Det är balkongelement som är utformade i något mer av en fasadliknande manér. De beklädda pelarna i "fasaden" har ingen bärande funktion utan är endast utsmyckning. Den egenliga fasaden är endast ett skal av glas, som längsgående skjutpartier som ger mycket ljus in till lägenheten. Det ger även balkongen en möjlighet att fungera som en förlängning av vardagsrummet/köket. Balkongplattans form, med en heltäckande del som ersätter nedre delen av räcket, skapar även något form av insynsskydd utan att skygma särskilt mycket ljus/sol.

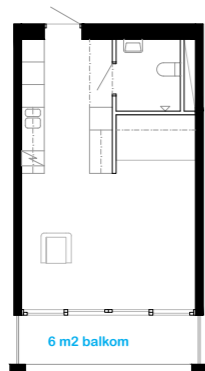
Byggnaden har en stomme av stålpelare och håldäcksbjälklag. På detta monteras prefabricerade element som vägg/fönsterpartier, balkonger och loftgångar. Formen är helt ortogonal och från grundformen finns inga indrag eller utstickande delar som behöver en annorlunda lösning. Tanken är att byggnaden ska vara enkel att bygga och elementen så få som möjliga men ändå finna utrymme för en variation av lägenhetsstorlekar.



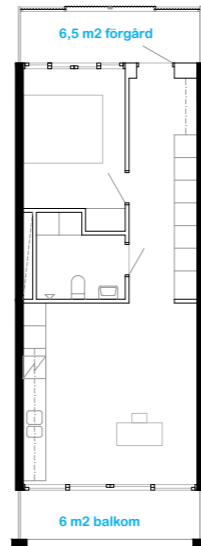




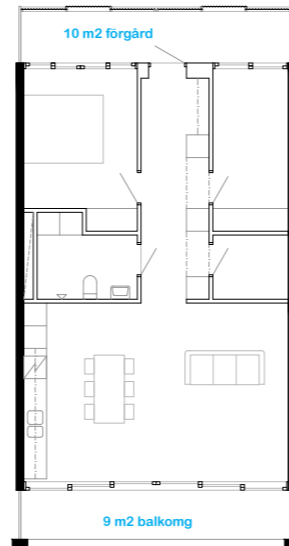




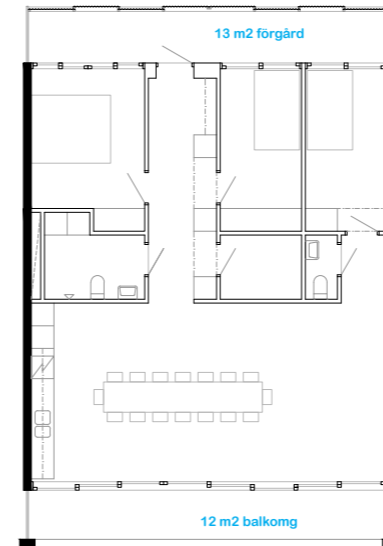
1 rum och kök
31 m2



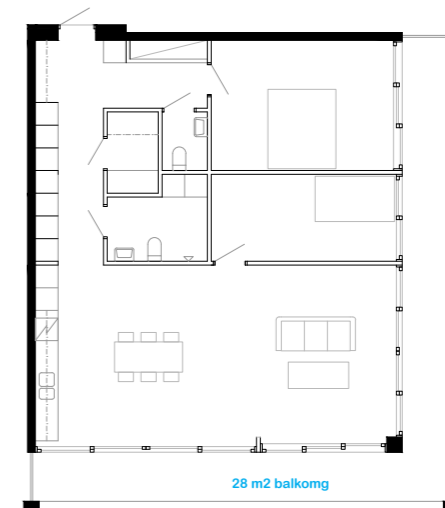
2 rum och kök
48 m2



3 rum och kök
73 m2

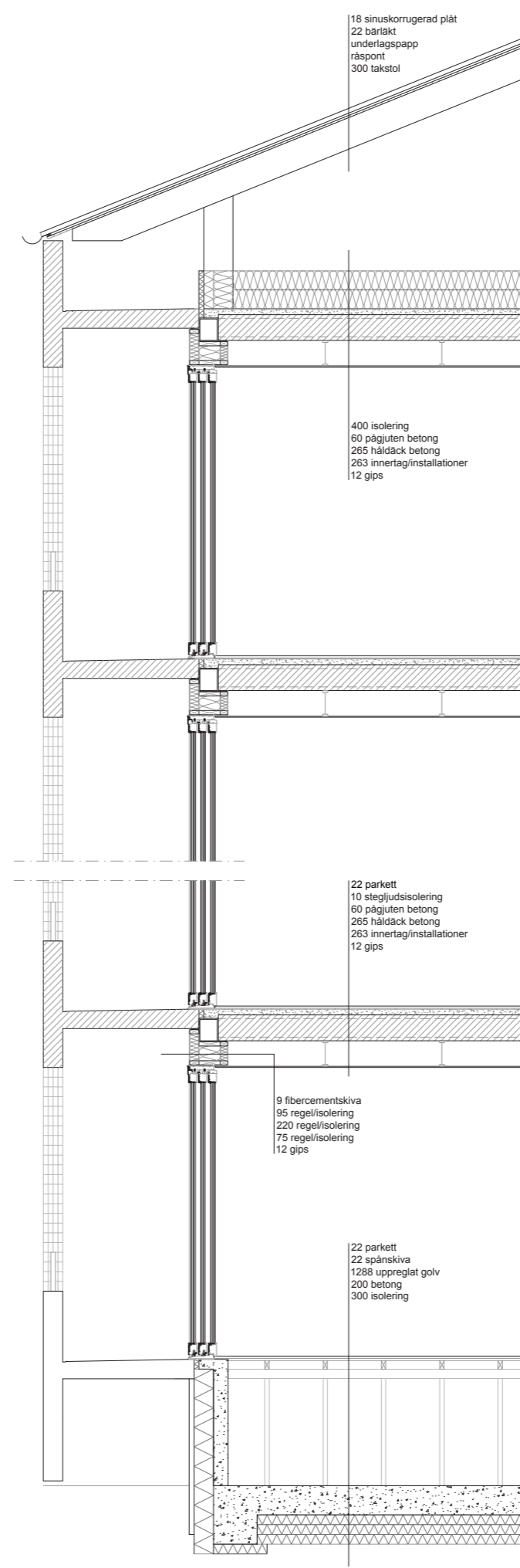


4 rum och kök
98 m2



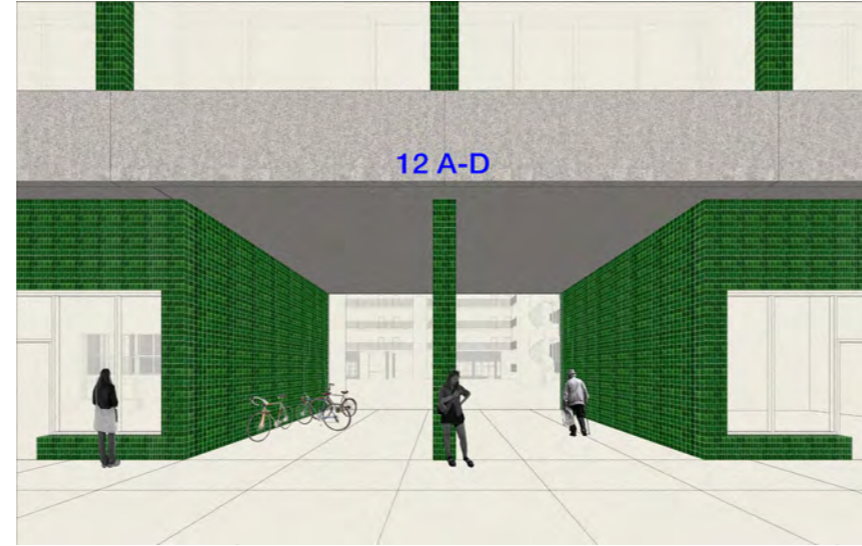
3/4 rum och kök hörn
98 m2



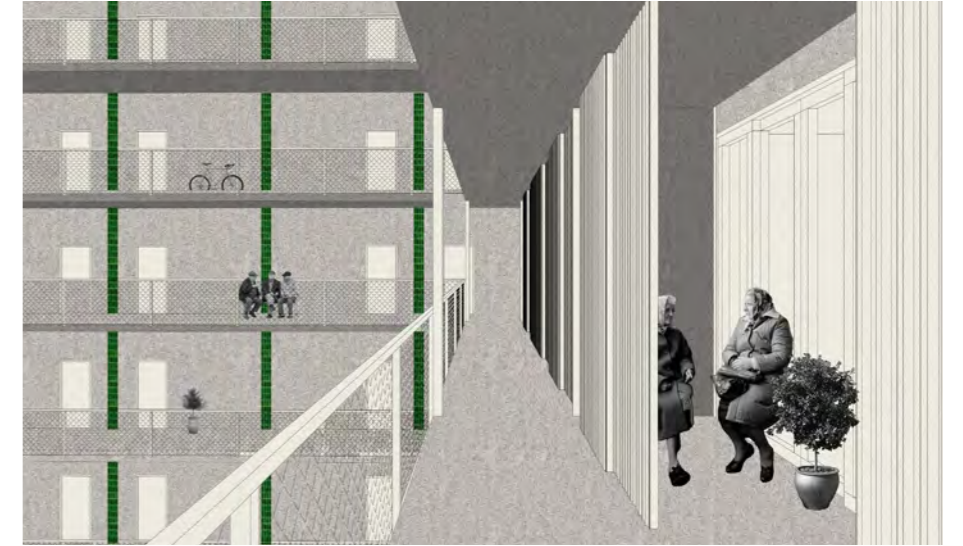




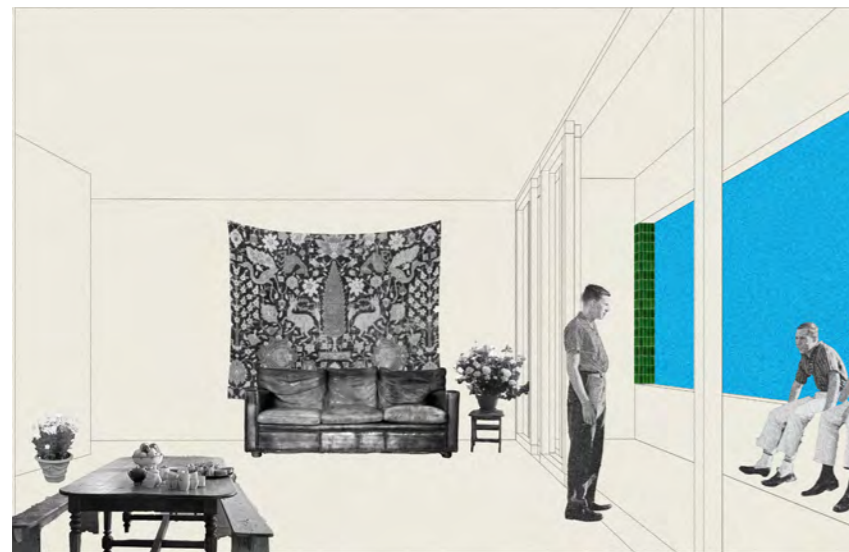
vy mot hörn/eriksberg



vy ingång



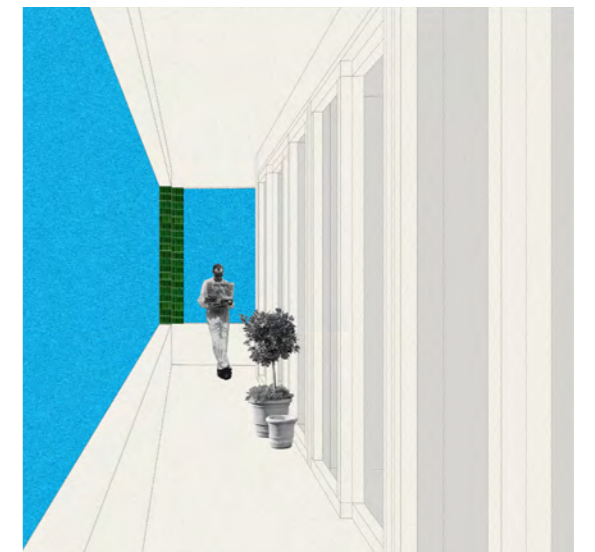
vy loftgång



vy 4:a



vy 4:a



vy balkong hörn